

Financial report

資料編

| | |
|----------------|----|
| 連結財務諸表 ●—— | 2 |
| 連結情報 ●—— | 15 |
| 財務諸表(単体) ●—— | 18 |
| 損益の状況(単体) ●—— | 24 |
| 経営効率等(単体) ●—— | 29 |
| 預金業務(単体) ●—— | 30 |
| 貸出業務(単体) ●—— | 31 |
| 有価証券等(単体) ●—— | 34 |
| 内国為替業務(単体) ●—— | 35 |
| 外国為替業務(単体) ●—— | 35 |
| 支払承諾(単体) ●—— | 35 |
| 時価等情報(単体) ●—— | 36 |
| 役員・組織 ●—— | 42 |
| 株式の状況 ●—— | 43 |
| 法定開示項目索引 ●—— | 44 |

連結財務諸表

連結貸借対照表

資産の部

(単位：百万円)

| 科 目 | 前連結会計年度末 平成27年3月31日 | 当連結会計年度末 平成28年3月31日 |
|---------------|---------------------|---------------------|
| 現金預け金 | 253,855 | 465,655 |
| コールローン及び買入手形 | 5,000 | — |
| 買入金銭債権 | 799 | 799 |
| 商品有価証券 | 514 | 243 |
| 有価証券 | 1,282,793 | 1,172,316 |
| 貸出金 | 2,660,393 | 2,731,037 |
| 外国為替 | 3,215 | 2,872 |
| その他資産 | 21,983 | 31,623 |
| 有形固定資産 | 36,035 | 36,843 |
| 建物 | 11,408 | 12,796 |
| 土地 | 19,306 | 18,974 |
| リース資産 | 48 | 674 |
| 建設仮勘定 | 445 | 46 |
| その他の有形固定資産 | 4,825 | 4,351 |
| 無形固定資産 | 6,923 | 5,295 |
| ソフトウェア | 4,669 | 4,361 |
| のれん | 1,399 | — |
| リース資産 | 6 | 41 |
| その他の無形固定資産 | 848 | 891 |
| 退職給付に係る資産 | 19,130 | 13,710 |
| 繰延税金資産 | 1,026 | 937 |
| 支払承諾見返 | 11,538 | 10,062 |
| 貸倒引当金 | △ 25,378 | △ 25,062 |
| 資産の部合計 | 4,277,830 | 4,446,335 |

(注) 記載金額は百万円未満を切り捨てて表示しております。

負債及び純資産の部

(単位：百万円)

| 科 目 | 前連結会計年度末 平成27年3月31日 | 当連結会計年度末 平成28年3月31日 |
|----------------------|---------------------|---------------------|
| 預金 | 3,726,920 | 3,853,174 |
| 譲渡性預金 | 98,307 | 65,907 |
| 債券貸借取引受入担保金 | 116,614 | 93,367 |
| 借用金 | 39,337 | 146,475 |
| 外国為替 | 97 | 22 |
| 社債 | 20,000 | 13,000 |
| その他負債 | 37,279 | 38,896 |
| 退職給付に係る負債 | 27 | 22 |
| 役員退職慰労引当金 | 32 | 32 |
| 睡眠預金払戻損失引当金 | 890 | 1,121 |
| 偶発損失引当金 | 533 | 556 |
| 繰延税金負債 | 10,981 | 8,845 |
| 支払承諾 | 11,538 | 10,062 |
| 負債の部合計 | 4,062,560 | 4,231,483 |
| 資本金 | 80,096 | 80,096 |
| 資本剰余金 | 6,941 | 6,941 |
| 利益剰余金 | 77,751 | 92,260 |
| 自己株式 | △ 2,115 | △ 4,406 |
| 株主資本合計 | 162,674 | 174,891 |
| その他有価証券評価差額金 | 40,691 | 30,995 |
| 繰延ヘッジ損益 | △ 410 | — |
| 退職給付に係る調整累計額 | 9,270 | 5,758 |
| その他の包括利益累計額合計 | 49,550 | 36,754 |
| 新株予約権 | — | 21 |
| 非支配株主持分 | 3,044 | 3,184 |
| 純資産の部合計 | 215,269 | 214,851 |
| 負債及び純資産の部合計 | 4,277,830 | 4,446,335 |

(注) 記載金額は百万円未満を切り捨てて表示しております。

連結損益計算書

(単位：百万円)

| 科 目 | 前連結会計年度 | 平成26年4月 1日から 平成27年3月31日まで | 当連結会計年度 | 平成27年4月 1日から 平成28年3月31日まで |
|------------------|---------|------------------------------|---------|------------------------------|
| 経常収益 | | 74,275 | | 81,599 |
| 資金運用収益 | | 52,583 | | 51,605 |
| 貸出金利息 | | 39,137 | | 37,004 |
| 有価証券利息配当金 | | 13,037 | | 14,125 |
| コールローン利息及び買入手形利息 | | 37 | | 18 |
| 預け金利息 | | 204 | | 308 |
| その他の受入利息 | | 166 | | 148 |
| 役員取引等収益 | | 11,579 | | 12,356 |
| その他業務収益 | | 6,369 | | 10,156 |
| その他経常収益 | | 3,743 | | 7,481 |
| 償却債権取立益 | | 1,704 | | 1,433 |
| その他の経常収益 | | 2,038 | | 6,047 |
| 経常費用 | | 59,020 | | 60,119 |
| 資金調達費用 | | 4,043 | | 4,249 |
| 預金利息 | | 2,843 | | 3,161 |
| 譲渡性預金利息 | | 55 | | 49 |
| コールマネー利息及び売渡手形利息 | | 0 | | 0 |
| 債券貸借取引支払利息 | | 236 | | 479 |
| 借入金利息 | | 475 | | 243 |
| 社債利息 | | 276 | | 240 |
| その他の支払利息 | | 156 | | 75 |
| 役員取引等費用 | | 4,175 | | 4,270 |
| その他業務費用 | | 4,917 | | 5,447 |
| 営業経費 | | 41,462 | | 40,228 |
| その他経常費用 | | 4,421 | | 5,924 |
| 貸倒引当金繰入額 | | 234 | | 471 |
| その他の経常費用 | | 4,186 | | 5,452 |
| 経常利益 | | 15,255 | | 21,479 |
| 特別利益 | | 10 | | 37 |
| 固定資産処分益 | | 10 | | 37 |
| 特別損失 | | 216 | | 390 |
| 固定資産処分損 | | 125 | | 134 |
| 減損損失 | | 90 | | 255 |
| 税金等調整前当期純利益 | | 15,049 | | 21,126 |
| 法人税、住民税及び事業税 | | 405 | | 542 |
| 法人税等調整額 | | 3,223 | | 3,425 |
| 法人税等合計 | | 3,629 | | 3,967 |
| 当期純利益 | | 11,419 | | 17,158 |
| 非支配株主に帰属する当期純利益 | | 148 | | 135 |
| 親会社株主に帰属する当期純利益 | | 11,270 | | 17,023 |

(注) 記載金額は百万円未満を切り捨てて表示しております。

連結包括利益計算書

(単位：百万円)

| 科 目 | 前連結会計年度 | 平成26年4月 1日から 平成27年3月31日まで | 当連結会計年度 | 平成27年4月 1日から 平成28年3月31日まで |
|--------------|---------|------------------------------|---------|------------------------------|
| 当期純利益 | | 11,419 | | 17,158 |
| その他の包括利益 | | 24,463 | | △ 12,786 |
| その他有価証券評価差額金 | | 19,491 | | △ 9,685 |
| 繰延ヘッジ損益 | | △ 339 | | 410 |
| 退職給付に係る調整額 | | 5,312 | | △ 3,511 |
| 包括利益 | | 35,883 | | 4,371 |
| (内訳) | | | | |
| 親会社株主に係る包括利益 | | 35,650 | | 4,226 |
| 非支配株主に係る包括利益 | | 232 | | 144 |

(注) 記載金額は百万円未満を切り捨てて表示しております。

連結財務諸表

連結株主資本等変動計算書

前連結会計年度（平成26年4月1日から平成27年3月31日まで）

（単位：百万円）

| | 株主資本 | | | | |
|-------------------------|--------|-------|---------|---------|---------|
| | 資本金 | 資本剰余金 | 利益剰余金 | 自己株式 | 株主資本合計 |
| 当期首残高 | 80,096 | 6,903 | 69,209 | △ 1,291 | 154,917 |
| 会計方針の変更による 累積的影響額 | | | △ 555 | | △ 555 |
| 会計方針の変更を反映 した当期首残高 | 80,096 | 6,903 | 68,653 | △ 1,291 | 154,362 |
| 当期変動額 | | | | | |
| 剰余金の配当 | | | △ 2,173 | | △ 2,173 |
| 親会社株主に帰属する当期純利益 | | | 11,270 | | 11,270 |
| 自己株式の取得 | | | | △ 1,005 | △ 1,005 |
| 自己株式の処分 | | 37 | | 181 | 219 |
| 株主資本以外の項目 の当期変動額（純額） | | | | | |
| 当期変動額合計 | — | 37 | 9,097 | △ 823 | 8,311 |
| 当期末残高 | 80,096 | 6,941 | 77,751 | △ 2,115 | 162,674 |

| | その他の包括利益累計額 | | | | 非支配株主持分 | 純資産合計 |
|-------------------------|------------------|---------|------------------|-------------------|---------|---------|
| | その他有価証券 評価差額金 | 繰延ヘッジ損益 | 退職給付に係る 調整累計額 | その他の包括利益 累計額合計 | | |
| 当期首残高 | 21,283 | △ 70 | 3,958 | 25,171 | 2,816 | 182,905 |
| 会計方針の変更による 累積的影響額 | | | | | | △ 555 |
| 会計方針の変更を反映 した当期首残高 | 21,283 | △ 70 | 3,958 | 25,171 | 2,816 | 182,349 |
| 当期変動額 | | | | | | |
| 剰余金の配当 | | | | | | △ 2,173 |
| 親会社株主に帰属する当期純利益 | | | | | | 11,270 |
| 自己株式の取得 | | | | | | △ 1,005 |
| 自己株式の処分 | | | | | | 219 |
| 株主資本以外の項目 の当期変動額（純額） | 19,407 | △ 339 | 5,312 | 24,379 | 227 | 24,607 |
| 当期変動額合計 | 19,407 | △ 339 | 5,312 | 24,379 | 227 | 32,919 |
| 当期末残高 | 40,691 | △ 410 | 9,270 | 49,550 | 3,044 | 215,269 |

（注）記載金額は百万円未満を切り捨てて表示しております。

当連結会計年度（平成27年4月1日から平成28年3月31日まで）

（単位：百万円）

| | 株主資本 | | | | |
|-------------------------|--------|-------|---------|---------|---------|
| | 資本金 | 資本剰余金 | 利益剰余金 | 自己株式 | 株主資本合計 |
| 当期首残高 | 80,096 | 6,941 | 77,751 | △ 2,115 | 162,674 |
| 当期変動額 | | | | | |
| 剰余金の配当 | | | △ 2,515 | | △ 2,515 |
| 親会社株主に帰属する当期純利益 | | | 17,023 | | 17,023 |
| 自己株式の取得 | | | | △ 2,482 | △ 2,482 |
| 自己株式の処分 | | 0 | | 191 | 191 |
| 株主資本以外の項目 の当期変動額（純額） | | | | | |
| 当期変動額合計 | — | 0 | 14,508 | △ 2,291 | 12,217 |
| 当期末残高 | 80,096 | 6,941 | 92,260 | △ 4,406 | 174,891 |

| | その他の包括利益累計額 | | | | 新株予約権 | 非支配株主持分 | 純資産合計 |
|-------------------------|------------------|---------|------------------|-------------------|-------|---------|----------|
| | その他有価証券 評価差額金 | 繰延ヘッジ損益 | 退職給付に係る 調整累計額 | その他の包括利益 累計額合計 | | | |
| 当期首残高 | 40,691 | △ 410 | 9,270 | 49,550 | — | 3,044 | 215,269 |
| 当期変動額 | | | | | | | |
| 剰余金の配当 | | | | | | | △ 2,515 |
| 親会社株主に帰属する当期純利益 | | | | | | | 17,023 |
| 自己株式の取得 | | | | | | | △ 2,482 |
| 自己株式の処分 | | | | | | | 191 |
| 株主資本以外の項目 の当期変動額（純額） | △ 9,695 | 410 | △ 3,511 | △ 12,796 | 21 | 139 | △ 12,634 |
| 当期変動額合計 | △ 9,695 | 410 | △ 3,511 | △ 12,796 | 21 | 139 | △ 417 |
| 当期末残高 | 30,995 | — | 5,758 | 36,754 | 21 | 3,184 | 214,851 |

（注）記載金額は百万円未満を切り捨てて表示しております。

連結キャッシュ・フロー計算書

(単位：百万円)

| 科 目 | 前連結会計年度 | 平成26年4月 1日から 平成27年3月31日まで | 当連結会計年度 | 平成27年4月 1日から 平成28年3月31日まで |
|-------------------------|---------|------------------------------|---------|------------------------------|
| 営業活動によるキャッシュ・フロー | | | | |
| 税金等調整前当期純利益 | | 15,049 | | 21,126 |
| 減価償却費 | | 4,919 | | 3,694 |
| 減損損失 | | 90 | | 255 |
| のれん償却額 | | 1,679 | | 1,399 |
| 貸倒引当金の増減(△) | | △ 2,364 | | △ 315 |
| 退職給付に係る資産の増減額(△は増加) | | △ 7,806 | | 5,420 |
| 退職給付に係る負債の増減額(△は減少) | | △ 2 | | △ 5 |
| 役員退職慰労引当金の増減額(△は減少) | | — | | △ 0 |
| 睡眠預金払戻損失引当金の増減(△) | | 364 | | 230 |
| 偶発損失引当金の増減(△) | | 73 | | 22 |
| 資金運用収益 | | △ 52,583 | | △ 51,605 |
| 資金調達費用 | | 4,043 | | 4,249 |
| 有価証券関係損益(△) | | △ 812 | | △ 5,965 |
| 為替差損益(△は益) | | △ 28,495 | | 8,799 |
| 固定資産処分損益(△は益) | | 115 | | 97 |
| 商品有価証券の純増(△) 減 | | 75 | | 270 |
| 貸出金の純増(△) 減 | | △ 60,224 | | △ 70,644 |
| 預金の純増減(△) | | 144,452 | | 126,253 |
| 譲渡性預金の純増減(△) | | △ 2,251 | | △ 32,400 |
| 借入金(劣後特約付借入金を除く)の純増減(△) | | 24,761 | | 113,137 |
| コールローン等の純増(△) 減 | | 20,005 | | 5,000 |
| 債券貸借取引受入担保金の純増減(△) | | 32,578 | | △ 23,246 |
| 外国為替(資産)の純増(△) 減 | | △ 784 | | 343 |
| 外国為替(負債)の純増減(△) | | 74 | | △ 74 |
| 資金運用による収入 | | 54,112 | | 54,921 |
| 資金調達による支出 | | △ 5,129 | | △ 4,211 |
| その他 | | 8,163 | | △ 6,834 |
| 小計 | | 150,102 | | 149,919 |
| 法人税等の支払額 | | △ 842 | | △ 481 |
| 営業活動によるキャッシュ・フロー | | 149,260 | | 149,438 |
| 投資活動によるキャッシュ・フロー | | | | |
| 有価証券の取得による支出 | | △ 349,606 | | △ 277,235 |
| 有価証券の売却による収入 | | 154,509 | | 237,251 |
| 有価証券の償還による収入 | | 81,830 | | 124,325 |
| 有形固定資産の取得による支出 | | △ 2,830 | | △ 2,701 |
| 有形固定資産の売却による収入 | | 262 | | 111 |
| 無形固定資産の取得による支出 | | △ 1,856 | | △ 1,468 |
| その他 | | — | | △ 48 |
| 投資活動によるキャッシュ・フロー | | △ 117,690 | | 80,233 |
| 財務活動によるキャッシュ・フロー | | | | |
| 劣後特約付借入金の返済による支出 | | △ 12,000 | | △ 6,000 |
| 劣後特約付社債の償還による支出 | | — | | △ 7,000 |
| 配当金の支払額 | | △ 2,173 | | △ 2,515 |
| 非支配株主への配当金の支払額 | | △ 4 | | △ 4 |
| 自己株式の取得による支出 | | △ 1,005 | | △ 2,482 |
| 自己株式の売却による収入 | | 219 | | 191 |
| その他 | | — | | △ 39 |
| 財務活動によるキャッシュ・フロー | | △ 14,964 | | △ 17,851 |
| 現金及び現金同等物に係る換算差額 | | 23 | | △ 20 |
| 現金及び現金同等物の増減額(△は減少) | | 16,628 | | 211,800 |
| 現金及び現金同等物の期首残高 | | 237,227 | | 253,855 |
| 現金及び現金同等物の期末残高 | | 253,855 | | 465,655 |

(注) 記載金額は百万円未満を切り捨てて表示しております。

経営概況

資料編

第3の柱に基づく開示事項
パーセルⅢ

注記事項（当連結会計年度）

（連結財務諸表作成のための基本となる重要な事項）

1. 連結の範囲に関する事項

(1) 連結子会社 6社

会社名

紀陽ビジネスサービス株式会社

阪和信用保証株式会社

紀陽リース・キャピタル株式会社

株式会社紀陽カード

株式会社紀陽カードディーシー

紀陽情報システム株式会社

(2) 非連結子会社

会社名

紀陽6次産業化投資事業有限責任組合

非連結子会社は、その資産、経常収益、当期純損益（持分に見合う額）、利益剰余金（持分に見合う額）及びその他の包括利益累計額（持分に見合う額）等からみて、連結の範囲から除いても企業集団の財政状態及び経営成績に関する合理的な判断を妨げない程度に重要性が乏しいため、連結の範囲から除外しております。

2. 持分法の適用に関する事項

(1) 持分法適用の非連結子会社

該当ありません。

(2) 持分法適用の関連会社

該当ありません。

(3) 持分法非適用の非連結子会社

会社名

紀陽6次産業化投資事業有限責任組合

(4) 持分法非適用の関連会社

会社名

わかやま地域活性化投資事業有限責任組合

持分法非適用の非連結子会社及び関連会社は、当期純損益（持分に見合う額）、利益剰余金（持分に見合う額）及びその他の包括利益累計額（持分に見合う額）等からみて、持分法の対象から除いても連結財務諸表に重要な影響を与えないため、持分法の対象から除いております。

(5) 他の会社等の議決権の100分の20以上、100分の50以下を自己の計算において所有しているにもかかわらず関連会社としなかった当該他の会社等の名称

会社名

株式会社食縁

投資事業等を営む非連結子会社が、投資育成目的のため出資したものであり、傘下に入れる目的ではないことから、関連会社として取り扱っておりません。

3. 連結子会社の事業年度等に関する事項

連結子会社の決算日は次のとおりであります。

3月末日 6社

4. 会計方針に関する事項

(1) 商品有価証券の評価基準及び評価方法

商品有価証券の評価は、時価法（売却原価は移動平均法により算定）により行っております。

(2) 有価証券の評価基準及び評価方法

有価証券の評価は、満期保有目的の債券については移動平均法による償却原価法（定額法）、その他有価証券については原則として連結決算日の市場価格等に基づく時価法（売却原価は移動平均法により算定）、ただし時価を把握することが極めて困難と認められるものについては移動平均法による原価法により行っております。

なお、その他有価証券の評価差額については、全部純資産直入法により処理しております。

(3) デリバティブ取引の評価基準及び評価方法

デリバティブ取引の評価は、時価法により行っております。

(4) 固定資産の減価償却の方法

①有形固定資産（リース資産を除く）

当行の有形固定資産は、定率法（ただし、平成10年4月1日以後に取得した建物（建物附属設備を除く。）については定額法）を採用しております。

また、主な耐用年数は次のとおりであります。

建 物：8年～50年

その他：5年～20年

連結子会社の有形固定資産については、資産の見積耐用年数に基づき、主として定率法により償却しております。

②無形固定資産（リース資産を除く）

無形固定資産は、定額法により償却しております。なお、自社の利用のソフトウェアについては、当行及び連結子会社で定める利用可能期間（5年）に基づいて償却しております。

③リース資産

所有権移転外ファイナンス・リース取引に係る「有形固定資産」及び「無形固定資産」中のリース資産は、リース期間を耐用年数とし、残存価額を零とする定額法により償却しております。

(5) 貸倒引当金の計上基準

当行の貸倒引当金は、予め定めている償却・引当基準に則り、次のとおり計上しております。

破産、特別清算等法的に経営破綻の事実が発生している債務者（以下、「破綻先」という。）に係る債権及びそれと同等の状況にある債務者（以下、「実質破綻先」という。）に係る債権については、以下のなお書きに記載されている直接減額後の帳簿価額から、担保の処分可能見込額及び保証による回収可能見込額を控除し、その残額を計上しております。また、現在は経営破綻の状況にないが、今後経営破綻に陥る可能性が大きいと認められる債務者（以下、「破綻懸念先」という。）に係る債権については、債権額から、担保の処分可能見込額及び保証による回収可能見込額を控除し、その残額のうち、債務者の支払能力を総合的に判断し必要と認める額を計上しております。

上記以外の債権については、過去の一定期間における貸倒実績から算出した貸倒実績率等に基づき計上しております。

すべての債権は、資産の自己査定基準に基づき、営業関連部署が資産査定を実施し、当該部署から独立した資産監査部署が査定結果を監査しております。

連結子会社の貸倒引当金は、一般債権については過去の貸倒実績率等を勘案して必要と認められた額を、貸倒懸念債権等特定の債権については、個別に回収可能性を勘案し、回収不能見込額をそれぞれ計上しております。

なお、破綻先及び実質破綻先に対する担保・保証付債権等については、債権額から担保の評価額及び保証による回収が可能と認められる額を控除した残額を取立不能見込額として債権額から直接減額しており、その金額は17,740百万円であります。

(6) 役員退職慰労引当金の計上基準

当行は、役員退職慰労金について、平成16年6月29日をもって役員退職慰労金制度を廃止し、廃止時における内規に基づく要支給額を役員退職慰労引当金として計上しております。

(7) 睡眠預金払戻損失引当金の計上基準

睡眠預金払戻損失引当金は、負債計上を中止した預金について、預金者からの払戻請求に備えるため、将来の払戻請求に応じて発生する損失を見積り必要と認める額を計上しております。

(8) 偶発損失引当金の計上基準

偶発損失引当金は、信用保証協会への負担金の支払いに備えるため、将来の負担金支払見込額を計上しております。

(9) 退職給付に係る会計処理の方法

退職給付債務の算定にあたり、退職給付見込額を当連結会計年度末までの期間に帰属させる方法については給付算定式基準によっております。また、数理計算上の差異の損益処理方法は次のとおりであります。

数理計算上の差異：各連結会計年度の発生時の従業員の平均残存勤務期間内の一定の年数（9年）による定額法により按分した額を、それぞれ発生翌連結会計年度から損益処理

なお、一部の連結子会社は、退職給付に係る負債及び退職給付費用の計算に、退職給付に係る期末自己都合要支給額を退職給付債務とする方法を用いた簡便法を適用しております。

(10) 外貨建の資産及び負債の本邦通貨への換算基準

当行の外貨建資産・負債は、連結決算日の為替相場による円換算額を付しております。

(11) リース取引の処理方法

（貸手側）

リース取引開始日が平成20年4月1日前に開始する連結会計年度に属する所有権移転外ファイナンス・リース取引については、「リース取引に関する会計基準の適用指針」（企業会計基準適用指針第16号 平成19年3月30日）第81項に基づき、同会計基準適用初年度の前連結会計年度末における固定資産の適正な帳簿価額（減価償却累計額控除後）をリース投資資産の期首の価額として計上しております。

(12) 収益及び費用の計上基準

ファイナンス・リース取引に係る収益の計上基準

リース料受取時に売上高と売上原価を計上する方法によっております。

(13) 重要なヘッジ会計の方法

(イ) 金利リスク・ヘッジ

当行保有の国債から生じる金利リスクに対するヘッジ会計の方法は、繰延ヘッジを適用しております。ヘッジ有効性評価の方法については、相場変動を相殺するヘッジについて、ヘッジ対象となる国債とヘッジ手段である金利スワップ取引を特定し評価しております。

(ロ) 株価変動リスク・ヘッジ

当行保有のその他有価証券のうち、一部の株式から生じる株価変動リスクに対するヘッジ会計の方法は、時価ヘッジによっており、当該個別ヘッジに係る有効性の評価をしております。

(14) のれんの償却方法及び償却期間

のれんの償却については、10年間の均等償却を行っております。

(15) 連結キャッシュ・フロー計算書における資金の範囲

連結キャッシュ・フロー計算書における資金の範囲は、連結貸借対照表上の「現金預け金」のうち、手許現金、日本銀行への預け金及び随時引き出し可能な預け金であります。

(16) 消費税等の会計処理

当行及び連結子会社の消費税及び地方消費税（以下、「消費税等」という。）の会計処理は、主として税抜方式によっております。ただし、有形固定資産に係る控除対象外消費税等は当連結会計年度の費用に計上しております。

(会計方針の変更)

〔「企業結合に関する会計基準」等の適用〕

「企業結合に関する会計基準」（企業会計基準第21号 平成25年9月13日）、「連結財務諸表に関する会計基準」（企業会計基準第22号 平成25年9月13日）及び「事業分離等に関する会計基準」（企業会計基準第7号 平成25年9月13日）等を、当連結会計年度から適用し、当期純利益等の表示の変更及び少数株主持分から非支配株主持分への表示の変更を行っております。当該表示の変更を反映させるため、前連結会計年度については、連結財務諸表の組替えを行っております。

(未適用の会計基準等)

「繰延税金資産の回収可能性に関する適用指針」（企業会計基準適用指針第26号 平成28年3月28日）

(1) 概要

本適用指針は、主に日本公認会計士協会 監査委員会報告第66号「繰延税金資産の回収可能性の判断に関する監査上の取扱い」において定められている繰延税金資産の回収可能性に関する指針について基本的にその内容を引き継いだ上で、一部見直しが行われたものです。

(2) 適用予定日

当行は、当該適用指針を平成28年4月1日に開始する連結会計年度の期首から適用する予定であります。

(3) 当該会計基準等の適用による影響

当該適用指針の適用による影響は、評価中であります。

(追加情報)

当行は、平成27年5月より、当行グループ従業員に対する福利厚生充実と当行の中長期的な企業価値向上へのインセンティブを付与し、従業員の経営参画意識を高めることで、業績向上につなげることを目的として「信託型従業員持株インセンティブ・プラン」を導入しております。

(1) 取引の概要

紀陽フィナンシャルグループ従業員持株会と紀陽情報システム従業員持株会（以下、「両持株会」という。）に加入するすべての従業員を対象とするインセンティブ・プランであります。

当行が信託銀行に「紀陽フィナンシャルグループ従業員持株会信託」（以下、「従持信託」という。）を設定し、従持信託は、今後3年半にわたり両持株会が取得する規模の当行株式を予め取得し、その後、従持信託から両持株会に対して定時に時価で当行株式の譲渡が行われるとともに、信託終了時点で、従持信託内に株式売却益相当額が累積した場合には、当該株式売却益相当額が残余財産として受益者適格要件を満たす従業員に分配されます。

なお、当行は従持信託が当行株式を取得するための借入に対し保証をしているため、当行株価の下落により従持信託内に株式売却損相当額が累積し、信託終了時点において従持信託内に当該株式売却損相当額の借入金残債がある場合は、保証契約に基づき、当行が当該残債を弁済することになります。

(2) 信託に残存する自社の株式

信託に残存する当行株式を、信託における帳簿価額（付随費用の金額を除く。）により、純資産の部に自己株式として計上しております。当該自己株式の帳簿価額及び株式数は、当連結会計年度804百万円、440千株であります。

(3) 総額法の適用により計上された借入金の帳簿価額

当連結会計年度 832百万円

(連結貸借対照表関係)

1. 非連結子会社及び関連会社の出資金の総額
出資金 133百万円
2. 無担保の消費貸借契約により受け入れている有価証券のうち、売却又は（再）担保という方法で自由に処分できる権利を有する有価証券は次のとおりであります。
当該処分をせずに所有している有価証券 544百万円
3. 貸出金のうち破綻先債権額及び延滞債権額は次のとおりであります。
破綻先債権額 1,761百万円
延滞債権額 69,878百万円

なお、破綻先債権とは、元本又は利息の支払の遅延が相当期間継続していることその他の事由により元本又は利息の取立て又は弁済の見込みがないものとして未収利息を計上しなかった貸出金（貸倒償却を行った部分を除く。以下、「未収利息不計上貸出金」という。）のうち、法人税法施行令（昭和40年政令第97号）第96条第1項第3号イからホまでに掲げる事由又

連結財務諸表

は同項第4号に規定する事由が生じている貸出金であります。

また、延滞債権とは、未収利息不計上貸出金であって、破綻先債権及び債務者の経営再建又は支援を図ることを目的として利息の支払を猶予した貸出金以外の貸出金であります。

4. 貸出金のうち3カ月以上延滞債権額は次のとおりであります。

3カ月以上延滞債権額 11百万円

なお、3カ月以上延滞債権とは、元本又は利息の支払が、約定支払日の翌日から3カ月以上遅延している貸出金で破綻先債権及び延滞債権に該当しないものであります。

5. 貸出金のうち貸出条件緩和債権額は次のとおりであります。

貸出条件緩和債権額 10,946百万円

なお、貸出条件緩和債権とは、債務者の経営再建又は支援を図ることを目的として、金利の減免、利息の支払猶予、元本の返済猶予、債権放棄その他の債務者に有利となる取決めを行った貸出金で破綻先債権、延滞債権及び3カ月以上延滞債権に該当しないものであります。

6. 破綻先債権額、延滞債権額、3カ月以上延滞債権額及び貸出条件緩和債権額の合計額は次のとおりであります。

合計額 82,597百万円

なお、上記3.から6.に掲げた債権額は、貸倒引当金控除前の金額であります。

7. 手形割引は、「銀行業における金融商品会計基準適用に関する会計上及び監査上の取扱い」(日本公認会計士協会業種別監査委員会報告第24号平成14年2月13日)に基づき金融取引として処理しております。これにより受け入れた商業手形及び買入外国為替は、売却又は(再)担保という方法で自由に処分できる権利を有しておりますが、その額面金額は次のとおりであります。

22,053百万円

8. 担保に供している資産は次のとおりであります。

担保に供している資産

有価証券 299,327百万円

その他資産 292百万円

計 299,619百万円

担保資産に対応する債務

預金 32,548百万円

債券貸借取引受入担保金 93,367百万円

借入金 137,155百万円

上記のほか、為替決済等の取引の担保として、次のものを差し入れております。

有価証券 27,516百万円

また、その他資産には、保証金敷金が含まれておりますが、その金額は次のとおりであります。

保証金敷金 1,358百万円

9. 当座貸越契約及び貸付金に係るコミットメントライン契約は、顧客からの融資実行の申し出を受けた場合に、契約上規定された条件について違反がない限り、一定の限度額まで資金を貸付けることを約する契約であります。これらの契約に係る融資未実行残高は次のとおりであります。

融資未実行残高 364,163百万円

うち原契約期間が1年以内のもの

(又は任意の時期に無条件で取消可能なもの)

355,728百万円

なお、これらの契約の多くは、融資実行されずに終了するものであるため、融資未実行残高そのものが必ずしも当行及び連結子会社の将来のキャッシュ・フローに影響を与えるものではありません。これらの契約の多くには、金融情勢の変化、債権の保全及びその他相当の事由があるときは、当行及び連結子会社が実行申し込みを受けた融資の拒絶又は契約極度額の減額をすることができる旨の条項が付けられております。また、契約時において必要に応じて不動産・有価証券等の担保を徴求するほか、契約後も定期的に予め定めている行内(社内)手続に基づき顧客の業況等を把握し、必要に応じて契約の見直し、与信保全上の措置等を講じております。

10. 有形固定資産の減価償却累計額

減価償却累計額 46,500百万円

11. 有形固定資産の圧縮記帳額

圧縮記帳額 4,295百万円

(当連結会計年度の圧縮記帳額 7百万円)

12. 借入金には、他の債務よりも債務の履行が後順位である旨の特約が付された劣後特約付借入金が含まれております。

劣後特約付借入金 8,000百万円

13. 社債は、他の債務よりも債務の履行が後順位である旨の特約が付された劣後特約付社債であります。

14. 「有価証券」中の社債のうち、有価証券の私募(金融商品取引法第2条第3項)による社債に対する保証債務の額

11,384百万円

(連結損益計算書関係)

1. その他の経常収益には、次のものを含んでおります。

株式等売却益 4,646百万円

2. 営業経費には、次のものを含んでおります。

給料・手当 14,984百万円

3. その他の経常費用には、次のものを含んでおります。

貸出金償却 2,236百万円

株式等売却損 2,265百万円

株式等償却 34百万円

貸出債権譲渡損 194百万円

4. 当行は、以下の資産について、割引前将来キャッシュ・フローの総額が帳簿価額に満たないことから、帳簿価額を回収可能価額まで減額し、当該減少額を減損損失として特別損失に計上しております。

| 地域 | 主な用途 | 種類 | 減損損失(百万円) |
|-------|---------|--------|-----------|
| 和歌山県内 | 営業店舗3か所 | 土地、建物等 | 66 |
| 和歌山県内 | 遊休資産6か所 | 土地、建物 | 75 |
| 大阪府内 | 営業店舗2か所 | 土地、建物 | 110 |
| 大阪府内 | 遊休資産1か所 | 土地 | 0 |
| 奈良県内 | 営業店舗2か所 | 建物 | 3 |
| 合計 | | | 255 |

当行は、減損損失の算定にあたり、管理会計上の最小単位である営業店単位(ただし、連携して営業を行っている営業店グループは当該グループ単位)でグルーピングを行っており、遊休資産については各資産単位でグルーピングしております。また、本部、事務センター、社宅・寮等については、独立したキャッシュ・フローを生み出さないことから共用資産としております。

連結子会社については、主として各社を一つの単位としてグルーピングを行っております。

また、減損損失の測定に使用した回収可能価額は正味売却価額であり、主として「不動産鑑定評価基準」に基づき評価した額より処分費用見込額を控除して算定しております。なお、重要性が乏しい資産については、路線価等に基づき評価した額より処分費用見込額を控除して算定しております。

(連結包括利益計算書関係)

その他の包括利益に係る組替調整額及び税効果額

その他有価証券評価差額金

| | |
|--------------|------------|
| 当期発生額 | △6,782百万円 |
| 組替調整額 | △6,714百万円 |
| 税効果調整前 | △13,497百万円 |
| 税効果額 | 3,812百万円 |
| その他有価証券評価差額金 | △9,685百万円 |

繰延ヘッジ損益

| | |
|---------|---------|
| 当期発生額 | △28百万円 |
| 組替調整額 | 631百万円 |
| 税効果調整前 | 603百万円 |
| 税効果額 | △193百万円 |
| 繰延ヘッジ損益 | 410百万円 |

退職給付に係る調整額

| | |
|------------|------------|
| 当期発生額 | △4,441百万円 |
| 組替調整額 | △923百万円 |
| 税効果調整前 | △5,364百万円 |
| 税効果額 | 1,853百万円 |
| 退職給付に係る調整額 | △3,511百万円 |
| その他の包括利益合計 | △12,786百万円 |

(連結株主資本等変動計算書関係)

1. 発行済株式の種類及び総数並びに自己株式の種類及び株式数に関する事項

(単位：千株)

| | 当連結会計年度 期首株式数 | 当連結会計年度 増加株式数 | 当連結会計年度 減少株式数 | 当連結会計年度末 株式数 | 摘要 |
|-------|------------------|------------------|------------------|-----------------|---------|
| 発行済株式 | | | | | |
| 普通株式 | 73,399 | — | — | 73,399 | — |
| 合計 | 73,399 | — | — | 73,399 | |
| 自己株式 | | | | | |
| 普通株式 | 1,539 | 1,348 | 104 | 2,783 | (注) 1、2 |
| 合計 | 1,539 | 1,348 | 104 | 2,783 | |

(注) 1. 当連結会計年度末の自己株式数には、紀陽フィナンシャルグループ従業員持株会信託（以下、「従持信託」という。）が保有する当行株式が440千株含まれております。

2. 自己株式における普通株式数の増加は、取締役会決議による自己株式の取得によるもの（800千株）、単元未満株式の買取によるもの（3千株）及び従持信託が取得した当行株式によるもの（545千株）であり、減少は、単元未満株式の買増し請求によるもの（0千株）及び従持信託が売却した当行株式によるもの（104千株）であります。

2. 新株予約権及び自己新株予約権に関する事項

| 区分 | 新株予約権の内訳 | 新株予約権の目的となる株式の種類 | 新株予約権の目的となる株式の数（株） | | | 当連結会計年度末残高（百万円） | 摘要 |
|----|---------------------|------------------|--------------------|-----------|-----------|-----------------|----|
| | | | 当連結会計年度期首 | 当連結会計年度増加 | 当連結会計年度減少 | | |
| 当行 | ストック・オプションとしての新株予約権 | | — | — | — | 21 | — |
| 合計 | | | — | — | — | 21 | |

3. 配当に関する事項

(1) 当連結会計年度中の配当金支払額

| (決議) | 株式の種類 | 配当金の総額（百万円） | 1株当たり配当額（円） | 基準日 | 効力発生日 |
|------------------|-------|-------------|-------------|------------|------------|
| 平成27年6月26日定時株主総会 | 普通株式 | 2,515 | 35.00 | 平成27年3月31日 | 平成27年6月29日 |

(2) 基準日が当連結会計年度に属する配当のうち、配当の効力発生日が当連結会計年度の末日後となるもの

| (決議) | 株式の種類 | 配当金の総額（百万円） | 配当の原資 | 1株当たり配当額（円） | 基準日 | 効力発生日 |
|------------------|-------|-------------|-------|-------------|------------|------------|
| 平成28年6月29日定時株主総会 | 普通株式 | 2,486 | 利益剰余金 | 35.00 | 平成28年3月31日 | 平成28年6月30日 |

(注) 平成28年6月29日定時株主総会決議による配当金の総額には、従持信託が保有する当行株式に対する配当金15百万円が含まれております。

(連結キャッシュ・フロー計算書関係)

現金及び現金同等物の期末残高と連結貸借対照表に掲記されている科目の金額との関係

「現金及び現金同等物の期末残高」と連結貸借対照表に掲記されている「現金預け金」の金額は、一致しております。

(金融商品関係)

1. 金融商品の状況に関する事項

(1) 金融商品に対する取組方針

当行グループは、預金業務、貸出業務等の銀行業務を中心に、リース業務、クレジットカード業務等の金融サービスに係る事業を行っております。主たる業務である預金業務、貸出業務ならびに有価証券運用等において、金利の変動リスクを有していることから、資産及び負債の総合的管理（ALM）を行うとともに、その一環として、デリバティブ取引を行っております。

(2) 金融商品の内容及びそのリスク

当行グループが保有する金融資産は、主として国内のお取引先に対する貸出金であり、お取引先の債務不履行による信用リスク及び金利の変動リスクに晒されております。また、有価証券は、主として債券、株式、投資信託等であり、満期保有目的、純投資目的、政策投資目的及び売買目的で保有しております。これらは、それぞれ発行体の信用リスク及び金利の変動リスク、価格の変動リスクに晒されております。

主な金融負債である預金については、流動性リスクが存在するとともに、金融資産と同様に金利の変動リスクに晒されております。

デリバティブ取引に内在する主要なリスクは、金利、為替、株価等の市況変動に係る市場リスクと、取引相手先の契約不履行などに係る信用リスクです。当行グループが利用しているデリバティブ取引は、大部分がリスクヘッジを目的としており、デリバティブ取引の市場リスクは、ヘッジ対象取引の市場リスクとほぼ相殺されています。なお、ヘッジ会計を適用したヘッジ手段は、金利スワップ、先渡取引等であり、ヘッジ対象は有価証券等であります。

(3) 金融商品に係るリスク管理体制

①信用リスクの管理

「信用リスク管理規程」等各種規程類を制定し、信用リスク管理の基本方針や管理体制を定め、適切な信用リスク管理を行うための態勢整備を行っております。具体的には、審査部門が与信先の財務状況、資金使途、返済財源等を的確に把握し、与信案件のリスク特性に応じた適切な審査を行っております。また、与信管理部門は、信用格付制度の整備・運用のほか、与信の集中リスク回避を目的とした自主限度の設定・管理、信用リスクの定量的把握を行い、計測した信用リスク量については、統合的リスク管理の枠組みの中で、取締役会やリスク管理委員会にて報告・協議を行っております。

②市場リスクの管理

「市場リスク管理規程」等各種規程類を制定し、市場リスク管理の基本方針や管理体制を定め、適切な市場リスク管理を行うための態勢整備を行っております。

(i)金利リスクの管理

金利リスク管理については、定期的の有価証券及び預貸金等の資産・負債全体についての金利リスク量を計測するとともに、金利ギャップ分析や金利感応度分析等を行い、ALM戦略委員会及びリスク管理委員会において報告・協議する体制としております。また、金利リスクを適切にコントロールするため、金利リスク量に限度額を設定し、管理しております。

(ii)価格変動リスクの管理

価格変動リスク管理については、金利リスク管理同様、リスク量の計測を行い、そのリスク量に対する限度額を設定し、日々取得リスク量を管理しております。特に、純投資目的の有価証券については、リスク量管理に加え、取引限度額及び損失限度額を経営会議にて設定し、管理しております。また、政策投資目的の株式については、残高削減やヘッジ取引等によるリスク量の軽減に努めております。

(iii)為替リスクの管理

外貨建資産・負債に係る為替の変動リスクを把握し、経営会議にて定めた限度額の範囲に収まるように管理しております。

(iv)デリバティブ取引

デリバティブ取引については、ヘッジ目的での使用を基本としておりますが、限定的な範囲でディーリング取引も行っております。なお、取引の執行、ヘッジの有効性評価、事務管理に関する部門については、それぞれ分離し、内部牽制を確立しております。

(v)市場リスクに係る定量的情報

当行グループにおいて、主要なリスク変数である金利リスクの影響を受ける主たる金融商品は、「預け金」、「コールローン」、「買入金銭債権」、「有価証券」のうち債券及び投資信託等、「貸出金」、「預金」、「債券貸借取引受入担保金」、「借入金」及び「社債」などが該当します。また、価格変動リスクの影響を受ける金融商品は、「有価証券」のうち株式及び投資信託等が該当します。

当行では、これらの金融資産及び金融負債につき、金利及び価格の変動による損益又は経済価値への影響額を把握するために、バリュー・アット・リスク (VaR) を算定し、内部管理に利用しております。VaRの算定は、分散共分散法（保有期間：リスク特性により3ヶ月から6ヶ月、信頼区間：99%、観測期間：リスク特性により1年から5年）により行っており、当連結会計年度末の金額は、金利リスクが2,922百万円、価格変動リスクが27,758百万円となっております。

なお、算定したVaRと実際の損益変動を比較するなどバックテストを実施しており、使用する計測モデルが十分に市場リスクを捕捉しているかについて確認を行っております。

また、金利リスクのVaRの算定については、流動性預金のうちコア預金（明確な金利改定間隔がなく、預金者の要求によって随時払い出される預金のうち、引き出されることなく長期間滞留することが見込まれる預金）について、調整を行っております。当該VaRは、過去の相場変動をベースに統計的に算出した一定の発生確率での市場リスク量を計測しており、通常では考えられないほど市場環境が激変する状況下のリスクは捕捉できない可能性があります。

③流動性リスクの管理

「流動性リスク管理規程」等各種規程類を制定し、流動性リスク管理の基本方針や管理体制を定め、適切な流動性リスク管理を行うための態勢整備を行っております。当行グループでは、安定した資金繰り管理と、高い流動性準備の確保、及び流動性リスクが顕在化した場合に備えての予兆管理の徹底に努めております。

(4) 金融商品の時価等に関する事項についての補足説明

金融商品の時価には、市場価格に基づく価額のほか、市場価格がない場合には合理的に算定された価額が含まれております。当該価額の算定においては一定の前提条件等を採用しているため、異なる前提条件等によった場合、当該価額が異なることもあります。

2. 金融商品の時価等に関する事項

連結貸借対照表計上額、時価及びこれらの差額は、次のとおりであります。なお、時価を把握することが極めて困難と認められる非上場株式等は、次表には含めておりません（注2）参照。また、重要性の乏しいものについては、記載を省略しております。

(単位：百万円)

| | 連結貸借対照表計上額 | 時 価 | 差 額 |
|------------------|------------|-----------|--------|
| (1) 現金預け金 | 465,655 | 465,655 | — |
| (2) 有価証券 | | | |
| 満期保有目的の債券 | 131,585 | 130,798 | △787 |
| その他の有価証券 | 1,038,474 | 1,038,474 | — |
| (3) 貸出金 | 2,731,037 | | |
| 貸倒引当金（*1） | △24,725 | | |
| | 2,706,312 | 2,727,922 | 21,610 |
| 資産計 | 4,342,027 | 4,362,850 | 20,823 |
| (1) 預金 | 3,853,174 | 3,853,306 | 131 |
| (2) 譲渡性預金 | 65,907 | 65,907 | — |
| (3) 債券貸借取引受入担保金 | 93,367 | 93,367 | — |
| (4) 借入金 | 146,475 | 146,475 | — |
| (5) 社債 | 13,000 | 13,182 | 182 |
| 負債計 | 4,171,924 | 4,172,238 | 313 |
| デリバティブ取引（*2） | | | |
| ヘッジ会計が適用されていないもの | 2,995 | 2,995 | — |
| ヘッジ会計が適用されているもの | — | — | — |
| デリバティブ取引計 | 2,995 | 2,995 | — |

（*1）貸出金に対応する一般貸倒引当金及び個別貸倒引当金を控除しております。

（*2）その他資産・負債に計上しているデリバティブ取引を一括して表示しております。

デリバティブ取引によって生じた正味の債権・債務は純額で表示しており、合計で正味の債務となる項目については、（ ）で表示しております。

（注1）金融商品の時価の算定方法

資 産

(1) 現金預け金

満期のない預け金については、時価は帳簿価額と近似していることから、当該帳簿価額を時価としております。

(2) 有価証券

株式は取引所の価格、債券は取引所の価格、業界団体の公表する価格又は取引金融機関から提示された価格等によっております。投資信託は、取引所の価格、公表されている基準価格又は取引金融機関から提示された価格によっております。自行保証付私債については、(3) 貸出金の時価算定方法と同様の方法によっております。

(3) 貸出金

貸出金のうち、変動金利によるものは、短期間で市場金利を反映するため、貸出先の信用状態が実行後大きく異ならない限り、時価は帳簿価額と近似していることから、当該帳簿価額を時価としております。固定金利によるものは、貸出金の種類及び内部格付、期間に基づく区分ごとに、元利金の合計額を同様の新規貸出を行った場合に想定される利率で割り引いて時価を算定しております。なお、約定期間が短期間（1年以内）のものは、時価は帳簿価額と近似していることから、当該帳簿価額を時価としております。

また、破綻先、実質破綻先及び破綻懸念先に対する債権等については、見積将来キャッシュ・フローの現在価値又は担保及び保証による

回収見込額等に基づいて貸倒見積高を算定しているため、時価は連結決算日における連結貸借対照表上の債権等計上額から貸倒引当金計上額を控除した金額に近似しており、当該価額を時価としております。

貸出金のうち、当該貸出を担保資産の範囲内に限るなどの特性により、返済期限を設けていないものについては、返済見込み期間及び金利条件等から、時価は帳簿価額と近似していると想定されるため、当該帳簿価額を時価としております。

負債

(1) 預金、及び(2) 譲渡性預金

要求払預金については、連結決算日に要求された場合の支払額（帳簿価額）を時価とみなしております。また、定期預金の時価は、一定の期間ごとに区分して、将来のキャッシュ・フローを割り引いて現在価値を算定しております。その割引率は、新規に預金を受け入れる際に使用する利率を用いております。なお、預入期間が短期間（1年以内）のものは、時価は帳簿価額と近似していることから、当該帳簿価額を時価としております。

(3) 債券貸借取引受入担保金

債券貸借取引受入担保金については、約定期間が短期間（1年以内）であり、時価は帳簿価額と近似していることから、当該帳簿価額を時価としております。

(4) 借入金、及び(5) 社債

借入金及び社債については、将来のキャッシュ・フローを同様の借入において想定される利率で割り引いて現在価値を算定し、当該価額を時価としております。なお、短期市場金利に連動する変動金利によるものは、当行及び連結子会社の信用状態が実行後大きく異なっていないことから、時価は帳簿価額と近似していると考えられるため、当該帳簿価額を時価としております。

デリバティブ取引

デリバティブ取引は、金利関連取引（金利スワップ）、通貨関連取引（通貨先物、通貨オプション、通貨スワップ等）であり、取引所の価格、割引現在価値やオプション価格計算モデル等により算出した価額によっております。

(注2) 時価を把握することが極めて困難と認められる金融商品の連結貸借対照表計上額は次のとおりであり、金融商品の時価情報の「資産(2) 其他有価証券」には含まれておりません。

(単位：百万円)

| 区分 | 連結貸借対照表計上額 |
|-----------------|------------|
| ① 非上場株式(*1)(*2) | 1,514 |
| ② 組合出資金(*3) | 742 |
| 合計 | 2,256 |

(*1) 非上場株式については、市場価格がなく、時価を把握することが極めて困難と認められることから時価開示の対象とはしておりません。

(*2) 当連結会計年度において、非上場株式について34百万円減損処理を行っております。

(*3) 組合出資金のうち、組合財産が非上場株式など時価を把握することが極めて困難と認められるもので構成されているものについては、時価開示の対象とはしておりません。

(注3) 金銭債権及び満期のある有価証券の連結決算日後の償還予定額

(単位：百万円)

| | 1年以内 | 1年超 3年以内 | 3年超 5年以内 | 5年超 7年以内 | 7年超 10年以内 | 10年超 |
|------------------|-----------|-------------|-------------|-------------|--------------|---------|
| 現金預け金 | 465,655 | — | — | — | — | — |
| 有価証券 | | | | | | |
| 満期保有目的の債券 | 26,354 | 33,599 | 45,998 | 25,632 | — | — |
| うち国債 | 26,354 | 33,599 | 45,998 | 25,632 | — | — |
| 其他有価証券のうち満期があるもの | 163,232 | 289,898 | 141,092 | 87,618 | 101,595 | 100,622 |
| うち国債 | 49,295 | 112,426 | 27,365 | 69,222 | 14,738 | 28,281 |
| 地方債 | 14,415 | 63,230 | 39,781 | 1,463 | 45,279 | 8,765 |
| 社債 | 34,116 | 60,951 | 29,116 | 8,764 | 6,982 | 61,509 |
| その他 | 65,405 | 53,289 | 44,828 | 8,168 | 34,595 | 2,065 |
| 外国債券 | 65,405 | 53,289 | 44,828 | 8,168 | 34,595 | 2,065 |
| 貸出金(*) | 649,012 | 494,398 | 367,360 | 250,505 | 306,608 | 564,453 |
| 合計 | 1,304,255 | 817,896 | 554,451 | 363,756 | 408,203 | 665,075 |

(*) 貸出金のうち、破綻先、実質破綻先及び破綻懸念先に対する債権等、償還予定額が見込めない71,508百万円、期間の定めのないもの27,191百万円は含めておりません。

(注4) 社債、借入金及びその他の有利子負債の連結決算日後の返済予定額

(単位：百万円)

| | 1年以内 | 1年超 3年以内 | 3年超 5年以内 | 5年超 7年以内 | 7年超 10年以内 | 10年超 |
|-------------|-----------|-------------|-------------|-------------|--------------|------|
| 預金(*) | 3,476,934 | 309,321 | 66,919 | — | — | — |
| 譲渡性預金 | 65,907 | — | — | — | — | — |
| 債券貸借取引受入担保金 | 93,367 | — | — | — | — | — |
| 借入金 | 137,328 | 1,066 | 80 | 3,000 | 5,000 | — |
| 社債 | — | — | — | 3,000 | 10,000 | — |
| 合計 | 3,773,537 | 310,387 | 66,999 | 6,000 | 15,000 | — |

(*) 預金のうち、要求払預金については、「1年以内」に含めて開示しております。

(退職給付関係)

1. 採用している退職給付制度の概要

当行は、確定給付型の制度として、企業年金基金制度及び退職一時金制度を設けております。また、当行は、退職給付信託を設定しております。

連結子会社1社は、確定拠出年金制度を設けております。また、総合設立型の厚生年金基金制度に加入しており、自社の拠出に対応する年金資産の額を合理的に計算することができないため、確定拠出制度と同様に会計処理しております。

その他の連結子会社は、退職一時金制度を設けており、簡便法により退職給付に係る負債及び退職給付費用を計算しております。

2. 確定給付制度（簡便法を適用した制度を含む。）

(1) 退職給付債務の期首残高と期末残高の調整表

| 区分 | 金額（百万円） |
|--------------|---------|
| 退職給付債務の期首残高 | 28,303 |
| 勤務費用 | 916 |
| 利息費用 | 341 |
| 数理計算上の差異の発生額 | 3,673 |
| 退職給付の支払額 | △1,390 |
| 退職給付債務の期末残高 | 31,844 |

連結財務諸表

(2) 年金資産の期首残高と期末残高の調整表

| 区 分 | 金額 (百万円) |
|--------------|----------|
| 年金資産の期首残高 | 47,406 |
| 期待運用収益 | 278 |
| 数理計算上の差異の発生額 | △768 |
| 退職給付の支払額 | △1,383 |
| 年金資産の期末残高 | 45,533 |

(3) 退職給付債務及び年金資産の期末残高と連結貸借対照表に計上された退職給付に係る負債及び退職給付に係る資産の調整表

| 区 分 | 金額 (百万円) |
|-----------------------|----------|
| 積立型制度の退職給付債務 | 31,822 |
| 年金資産 | △45,533 |
| | △13,710 |
| 非積立型制度の退職給付債務 | 22 |
| 連結貸借対照表に計上された負債と資産の純額 | △13,688 |

| 区 分 | 金額 (百万円) |
|-----------------------|----------|
| 退職給付に係る負債 | 22 |
| 退職給付に係る資産 | △13,710 |
| 連結貸借対照表に計上された負債と資産の純額 | △13,688 |

(4) 退職給付費用及びその内訳項目の金額

| 区 分 | 金額 (百万円) |
|-----------------|----------|
| 勤務費用 | 916 |
| 利息費用 | 341 |
| 期待運用収益 | △278 |
| 数理計算上の差異の費用処理額 | △923 |
| その他 | 36 |
| 確定給付制度に係る退職給付費用 | 93 |

(5) 退職給付に係る調整額

退職給付に係る調整額に計上した項目（税効果控除前）の内訳は次のとおりであります。

| 区 分 | 金額 (百万円) |
|----------|----------|
| 数理計算上の差異 | △5,364 |
| 合計 | △5,364 |

(6) 退職給付に係る調整累計額

退職給付に係る調整累計額に計上した項目（税効果控除前）の内訳は次のとおりであります。

| 区 分 | 金額 (百万円) |
|-------------|----------|
| 未認識数理計算上の差異 | 8,278 |
| 合計 | 8,278 |

(7) 年金資産に関する事項

① 年金資産合計に対する主な分類ごとの比率は、次のとおりであります。

| | |
|--------|------|
| 株式 | 58% |
| 債券 | 21% |
| 一般勘定 | 8% |
| 現金及び預金 | 7% |
| コールローン | 0% |
| その他 | 6% |
| 合計 | 100% |

(注) 年金資産合計には、企業年金基金制度及び退職一時金制度に対して設定した退職給付信託が62%含まれております。

② 長期期待運用収益率の設定方法

年金資産の長期期待運用収益率を決定するため、現在及び予想される年金資産の配分と、年金資産を構成する多様な資産からの現在及び将来期待される長期の収益率を考慮しております。

(8) 数理計算上の計算基礎に関する事項

主要な数理計算上の計算基礎（加重平均で表わしております）

| | |
|-----------|------|
| 割引率 | 1.2% |
| 長期期待運用収益率 | 0.5% |
| 予想昇給率 | 4.2% |

3. 確定拠出制度

連結子会社の確定拠出制度（確定拠出制度と同様に会計処理する、複数事業主制度の厚生年金基金制度を含む。）への要拠出額は、36百万円であります。

要拠出額を退職給付費用として処理している複数事業主制度に関する事項

(1) 制度全体の直近の積立状況に関する事項

(単位：百万円)

| 区 分 | 当連結会計年度 平成27年3月31日現在 |
|-------------------------------|-------------------------|
| 年金資産の額 | 744,963 |
| 年金財政計算上の数理債務の額と最低責任準備金の額との合計額 | 737,816 |
| 差引額 | 7,147 |

(2) 制度全体に占める当行グループの掛金拠出割合

(自 平成27年3月1日 至 平成27年3月31日)

0.1%

(3) 補足説明

上記(1)の差引額の要因は、年金財政計算上の過去勤務債務残高88百万円、繰越剰余金7,236百万円であります。

(ストック・オプション等関係)

1. スtock・オプションに係る費用計上額及び科目名

営業経費 21百万円

2. スtock・オプションの内容、規模及びその変動状況

(1) スtock・オプションの内容

| | 第1回新株予約権 |
|-------------------------|--------------------------|
| 付与対象者の区分及び人数 | 当行取締役9名、当行執行役員5名、計14名 |
| 株式の種類別のストック・オプションの数 (注) | 普通株式 17,300株 |
| 付与日 | 平成27年7月27日 |
| 権利確定条件 | 権利確定条件は定めていない |
| 対象勤務期間 | 対象勤務期間は定めていない |
| 権利行使期間 | 平成27年7月28日から平成57年7月27日まで |

(注) 株式数に換算して記載しております。

(2) スtock・オプションの規模及びその変動状況

当連結会計年度（平成28年3月期）において存在したストック・オプションを対象とし、ストック・オプションの数については、株式数に換算して記載しております。

① スtock・オプションの数

| | 第1回新株予約権 |
|-----------|----------|
| 権利確定前 (株) | |
| 前連結会計年度末 | — |
| 付与 | 17,300 |
| 失効 | — |
| 権利確定 | 17,300 |
| 未確定残 | — |
| 権利確定後 (株) | |
| 前連結会計年度末 | — |
| 権利確定 | 17,300 |
| 権利行使 | — |
| 失効 | — |
| 未行使残 | 17,300 |

② 単価情報

| | 第1回新株予約権 |
|--------------------|----------|
| 権利行使価格 (円) | 1 |
| 行使時平均株価 (円) | — |
| 付与日における公正な評価単価 (円) | 1,678 |

(注) 1株あたりに換算して記載しております。

3. ストック・オプションの公正な評価単価の見積方法

当連結会計年度において付与された第1回新株予約権についての公正な評価単価の見積方法は以下のとおりであります。

(1) 使用した評価技法 ブラック・ショールズ式

(2) 主な基礎数値及び見積方法

| | 第1回新株予約権 |
|---------------|-----------|
| 株価変動性 (注) 1 | 25.709% |
| 予想残存期間 (注) 2 | 4.2年 |
| 予想配当 (注) 3 | 1株当たり 35円 |
| 無リスク利子率 (注) 4 | 0.074% |

(注) 1. 予想残存期間に対応する過去期間 (平成23年5月15日から平成27年7月27日まで) の株価実績に基づき算定しております。

なお、当行は、平成25年10月1日に株式会社紀陽ホールディングスを吸収合併しており、株式会社紀陽ホールディングス普通株式10株につき当行普通株式1株の割当てを行ったため、合併以前の期間における株価実績は、株式会社紀陽ホールディングス普通株式10株当たりの株価を当行普通株式1株当たりの株価とみなして算定しております。

2. 在任者ごとに「退任時平均年齢」と「現在の年齢」の差を取り、平均する方法によって見積っております。

3. 平成27年3月期の配当実績によっております。

4. 予想残存期間に対応する国債の利回りであります。

4. ストック・オプションの権利確定数の見積方法

基本的には、将来の失効数の合理的な見積りは困難であるため、実績の失効数のみ反映させる方法を採用しております。

(税効果会計関係)

1. 繰延税金資産及び繰延税金負債の発生の主な原因別の内訳

| | |
|-----------------|------------|
| 繰延税金資産 | |
| 貸倒引当金 | 10,415百万円 |
| 有価証券償却 | 2,822百万円 |
| 繰越欠損金 | 39百万円 |
| その他 | 4,902百万円 |
| 繰延税金資産小計 | 18,179百万円 |
| 評価性引当額 | △11,833百万円 |
| 繰延税金資産合計 | 6,345百万円 |
| 繰延税金負債 | |
| その他有価証券評価差額金 | △12,597百万円 |
| 退職給付に係る資産 | △206百万円 |
| 退職給付信託関係損益 | △440百万円 |
| その他 | △1,008百万円 |
| 繰延税金負債合計 | △14,253百万円 |
| 繰延税金資産 (負債) の純額 | △7,908百万円 |

納税主体ごとに相殺し、連結貸借対照表に計上した純額

| | |
|--------|----------|
| 繰延税金資産 | 937百万円 |
| 繰延税金負債 | 8,845百万円 |

2. 連結財務諸表提出会社の法定実効税率と税効果会計適用後の法人税等の負担率との間に重要な差異があるときの、当該差異の原因となった主な項目別の内訳

| | |
|----------------------|--------|
| 法定実効税率 | 32.8% |
| (調整) | |
| 評価性引当額の増減 | △17.1% |
| のれんの償却 | 2.1% |
| 税率変更による期末繰延税金資産の減額修正 | 1.5% |
| 受取配当金等永久に益金に算入されない項目 | △1.1% |
| その他 | 0.5% |
| 税効果会計適用後の法人税等の負担率 | 18.7% |

3. 法人税等の税率の変更等による繰延税金資産及び繰延税金負債の金額の修正

「所得税法等の一部を改正する法律」(平成28年法律第15号)及び「地方税法等の一部を改正する等の法律」(平成28年法律第13号)が平成28年3月29日に国会で成立し、平成28年4月1日以後に開始する連結会計年度から法人税率の引下げ等が行われることとなりました。これに伴い、繰延税金資産及び繰延税金負債の計算に使用する法定実効税率は従来の32.0%から、平成28年4月1日に開始する連結会計年度及び平成29年4月1日に開始する連結会計年度に解消が見込まれる一時差異等については30.6%に、平成30年4月1日に開始する連結会計年度以降に解消が見込まれる一時差異等については30.4%となります。この税率変更により、繰延税金資産は33百万円、繰延税金負債は500百万円それぞれ減少し、その他有価証券評価差額金は654百万円、退職給付に係る調整累計額は129百万円、法人税等調整額は319百万円それぞれ増加しております。

連結財務諸表

(関連当事者情報)

1. 関連当事者との取引

(1) 連結財務諸表提出会社と関連当事者との取引

(ア) 連結財務諸表提出会社の親会社及び主要株主（会社等の場合に限る。）等
該当事項はありません。

(イ) 連結財務諸表提出会社の非連結子会社及び関連会社等
該当事項はありません。

(ウ) 連結財務諸表提出会社と同一の親会社をもつ会社等及び連結財務諸表提出会社のその他の関係会社の子会社等
該当事項はありません。

(エ) 連結財務諸表提出会社の役員及び主要株主（個人の場合に限る。）等

| 種類 | 会社等の名称 又は氏名 | 所在地 | 資本金又は 出資金 (百万円) | 事業の内容 又は職業 | 議決権等の 所有（被所有） 割合（％） | 関連当事者 との関係 | 取引の内容 | 取引金額 (百万円) | 科目 | 期末残高 (百万円) |
|-----------------------------|------------------------------|--------------|-----------------------|---------------|---------------------------|---------------|----------------|---------------|-----|---------------|
| 役員及びその近親者 | 樋口キヌ子 (注) 2、5 | — | — | 不動産 賃貸業 | — | 資金貸借 | 資金の貸付 (注) 1 | 59 | 貸出金 | 59 |
| | 西 洋 (注) 3、6 | — | — | 不動産 賃貸業 | 被所有 直接0.01 | 資金貸借 | 資金の貸付 (注) 1 | — | 貸出金 | 33 |
| 役員及びその近親者が議決権の過半数を所有している会社等 | 明榮ダンボール 工業株式会社 (注) 4、5 | 和歌山県 和歌山市 | 10 | 段ボール箱 製造業 | 被所有 直接0.05 | 資金貸借 | 資金の貸付 (注) 1 | — | 貸出金 | 34 |
| | | | | | | | 貸付金の 返済 | 15 | | |

取引条件及び取引条件の決定方針等

(注) 1. 取引条件及び取引条件の決定方針等については、一般取引先と同様であります。

2. 当行監査役樋口勝二の近親者であります。

3. 当行前社外監査役増尾稷氏の近親者であります。

4. 当行取締役明榮泰彦の近親者が議決権の過半数を所有している会社であります。

5. 貸出金の担保として不動産に根抵当権を設定しております。

6. 増尾稷氏は、平成27年6月26日付で社外監査役を退任しておりますので、西洋氏の期末残高については同日現在の残高を記載しております。

(2) 連結財務諸表提出会社の連結子会社と関連当事者との取引

該当事項はありません。

2. 親会社又は重要な関連会社に関する注記

(1) 親会社情報

該当事項はありません。

(2) 重要な関連会社の要約財務情報

該当事項はありません。

(1株当たり情報)

1株当たり純資産額 2,997.11円

1株当たり当期純利益金額 239.62円

潜在株式調整後1株当たり当期純利益金額 239.57円

(注) 1.1株当たり純資産額の算定上の基礎は、次のとおりであります。

純資産の部の合計額 214,851百万円

純資産の部の合計額から控除する金額 3,205百万円

うち新株予約権 21百万円

うち非支配株主持分 3,184百万円

普通株式に係る期末の純資産額 211,645百万円

1株当たり純資産額の算定に用いられた

期末の普通株式の数 70,616千株

2. 1株当たり当期純利益金額及び潜在株式調整後1株当たり当期純利益金額の算定上の基礎は、次のとおりであります。

1株当たり当期純利益金額

親会社株主に帰属する当期純利益 17,023百万円

普通株主に帰属しない金額 一百万円

普通株式に係る親会社株主に

帰属する当期純利益 17,023百万円

普通株式の期中平均株式数 71,045千株

潜在株式調整後1株当たり当期純利益金額

親会社株主に帰属する当期純利益調整額 一百万円

普通株式増加数 12千株

うち新株予約権 12千株

希薄化効果を有しないため、潜在株式調整後

1株当たり当期純利益の算定に含めなかった

潜在株式の概要

3. 株主資本において自己株式として計上している紀陽フィナンシャルグループ従業員持株会信託が保有する当行株式は、1株当たり純資産額の算出上、期末発行済株式総数から控除する自己株式数に含めており、また、1株当たり当期純利益金額及び潜在株式調整後1株当たり当期純利益金額の算出上、期中平均株式数の計算において控除する自己株式数に含めております。

1株当たり純資産額の算出上、控除した当該自己株式の期末株式数は、当連結会計年度440千株であり、1株当たり当期純利益金額及び潜在株式調整後1株当たり当期純利益金額の算出上、控除した当該自己株式の期中平均株式数は、当連結会計年度422千株であります。

(重要な後発事象)

該当事項はありません。

前連結会計年度及び当連結会計年度の連結財務諸表は、金融商品取引法第193条の2第1項の規定に基づき、有限責任 あずさ監査法人の監査証明を受けております。

また、当行は、会社法第444条第3項の規定により作成した書類について、会社法第396条第1項による有限責任 あずさ監査法人の監査を受けております。

(平成28年3月期末)

当行グループ（当行及び当行の関係会社）は、当行、連結子会社6社、持分法非適用非連結子会社1社及び持分法非適用関連会社1社で構成され、銀行業を中心とした金融サービスに係る事業を行っております。

当行グループの事業に係わる位置づけは次のとおりであります。

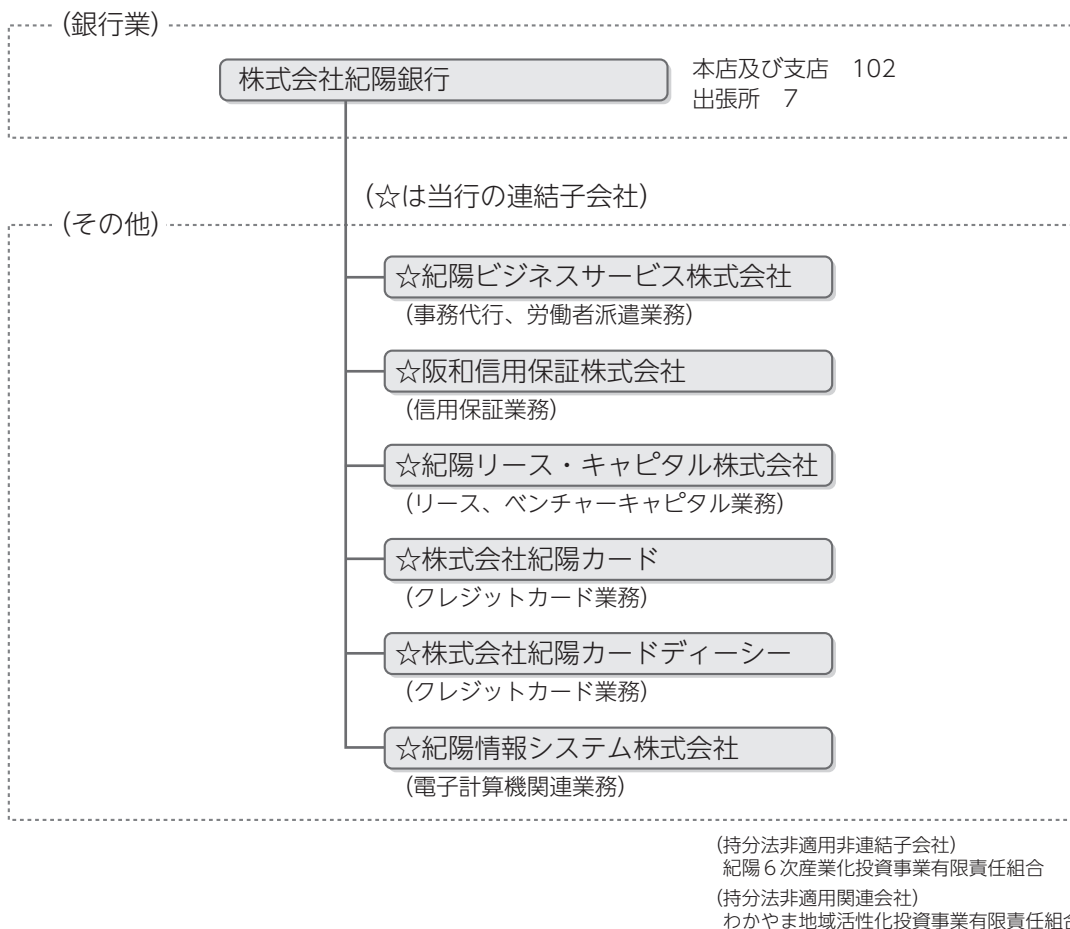
(銀行業)

当行の本店及び支店等においては、預金業務、貸出業務、内国為替業務及び外国為替業務等を行っております。

(その他)

当行の関係会社においては、銀行業以外の金融サービスに係る事業を行っております。

紀陽ビジネスサービス株式会社においては事務代行業務・労働者派遣業務、阪和信用保証株式会社においては信用保証業務、紀陽リース・キャピタル株式会社においてはリース業務・ベンチャーキャピタル業務、株式会社紀陽カード及び株式会社紀陽カードディーシーにおいてはクレジットカード業務、紀陽情報システム株式会社においては電子計算機関連業務を行っております。



子会社の概要

(平成28年3月31日現在)

| 会社名 | 所在地 | 主要な事業の内容 | 設立年月日 | 資本金 (百万円) | 当行議決権比率 (%) | 子会社等議決権比率 (%) |
|-----------------|-------------------|------------------------|----------------|--------------|----------------|------------------|
| 紀陽ビジネスサービス株式会社 | 和歌山市中之島 2240番地 | 事務代行業務、労働者派遣業務 | 平成15年 9月30日 | 60 | 100.0 | — |
| 阪和信用保証株式会社 | 和歌山市中之島 2240番地 | 信用保証業務 | 昭和54年 7月11日 | 480 | 100.0 | — |
| 紀陽リース・キャピタル株式会社 | 和歌山市七番丁 24番地 | リース業務、 ベンチャーキャピタル業務 | 平成8年 1月9日 | 150 | 66.7 | 40.0 |
| 株式会社紀陽カード | 和歌山市本町 四丁目45番地 | クレジットカード業務 | 平成2年 9月5日 | 60 | 55.0 | 50.0 |
| 株式会社紀陽カードディーシー | 和歌山市本町 四丁目45番地 | クレジットカード業務 | 平成2年 9月5日 | 90 | 88.2 | 12.7 |
| 紀陽情報システム株式会社 | 和歌山市中之島 2240番地 | 電子計算機関連業務 | 昭和60年 2月1日 | 80 | 50.0 | — |

営業の概況 (当連結会計年度：平成27年4月1日～平成28年3月31日)

○業績

業容面では、貸出金につきましては、事業性貸出や消費者ローンの増加等により、前連結会計年度末比706億円増加し、当連結会計年度末残高は2兆7,310億円となりました。預金等（譲渡性預金を含む。）につきましては、個人預金や法人預金を中心に安定的な資金調達を推し進めたことから、前連結会計年度末比938億円増加し、当連結会計年度末残高は3兆9,190億円となりました。有価証券につきましては、国債が減少したこと等から、前連結会計年度末比1,104億円減少し、当連結会計年度末残高は1兆1,723億円となりました。

損益面では、資金利益につきましては、市場金利の低下に伴い、貸出金利息が減少したこと等から、前連結会計年度比11億84百万円減少し473億56百万円となりました。また、役務取引等利益につきましては、預かり資産関連手数料が増加したこと等から、前連結会計年度比6億82百万円増加し80億85百万円となりました。その他業務利益は、債券関係損益が増加したこと等から、前連結会計年度比32億57百万円増加し47億9百万円となりました。以上により、連結粗利益（※）は前連結会計年度比27億56百万円増加し601億51百万円となりました。営業経費につきましては、基幹系システム投資の減価償却が当連結会計年度に終了したことや、預金保険料が減少したこと等から、前連結会計年度比12億34百万円減少し402億28百万円となりました。また、不良債権処理額につきましては、貸出金償却の減少等により、前連結会計年度比5億53百万円減少し36億96百万円となりました。さらに、株式等関係損益につきましては、株式等売却益の増加等により、前連結会計年度比17億48百万円増加し23億45百万円となりました。以上により、経常利益は前連結会計年度比62億24百万円増加の214億79百万円となりました。特別損益につきましては、減損損失の増加等により、前連結会計年度比1億47百万円減少し△3億53百万円となり、また、法人税、住民税及び事業税につきましては、前連結会計年度比1億37百万円増加し5億42百万円となったこと等から、親会社株主に帰属する当期純利益につきましては、前連結会計年度比57億53百万円増加し170億23百万円となりました。

セグメントの業績につきましては、当行グループの中心である銀行業セグメントは、上記の要因等により、経常収益は734億11百万円、経常費用は531億43百万円、経常利益は202億68百万円となりました。また、その他セグメントにつきましては、経常収益は105億69百万円、経常費用は94億13百万円、経常利益は11億56百万円となりました。

当連結会計年度末の連結自己資本比率（国内基準）は、親会社株主に帰属する当期純利益を着実に計上したものの、劣後特約付社債の償還等により、自己資本の額が前連結会計年度末比6億円減少したことや、貸出金の増加等により、リスク・アセットの額が前連結会計年度末比653億円増加したことから、前連結会計年度末比0.39%低下し、10.23%となりました。

なお、連結自己資本比率は、銀行法第14条の2の規定に基づく平成18年金融庁告示第19号に基づき算出しております。

※連結粗利益＝資金利益（資金運用収益－資金調達費用）＋役務取引等利益（役務取引等収益－役務取引等費用）
＋その他業務利益（その他業務収益－その他業務費用）

○キャッシュ・フロー

当連結会計年度末における連結ベースの現金及び現金同等物は、前連結会計年度末比2,118億円増加し4,656億55百万円となりました。

（営業活動によるキャッシュ・フロー）

営業活動によるキャッシュ・フローは、預金の増加を主因に1,494億38百万円（前連結会計年度比＋1億78百万円）となりました。

（投資活動によるキャッシュ・フロー）

投資活動によるキャッシュ・フローは、有価証券の売却による収入を主因に802億33百万円（前連結会計年度比＋1,979億23百万円）となりました。

（財務活動によるキャッシュ・フロー）

財務活動によるキャッシュ・フローは、劣後特約付社債の償還による支出を主因に△178億51百万円（前連結会計年度比△28億87百万円）となりました。

セグメント情報 (前連結会計期間及び当連結会計期間)

事業の種類別セグメント情報

【前連結会計期間 (平成26年4月1日から平成27年3月31日まで)】

(単位：百万円)

| | 銀行業 | その他の事業 | 計 | 消去又は全社 | 連結 |
|-------------------------|-----------|--------|-----------|----------|-----------|
| I 経常収益 | | | | | |
| (1) 外部顧客に対する経常収益 | 65,773 | 8,501 | 74,275 | — | 74,275 |
| (2) セグメント間の内部経常利益 | 370 | 2,572 | 2,943 | (2,943) | — |
| 計 | 66,144 | 11,074 | 77,219 | (2,943) | 74,275 |
| 経常費用 | 52,204 | 9,830 | 62,034 | (3,013) | 59,020 |
| 経常利益 | 13,940 | 1,244 | 15,184 | 70 | 15,255 |
| II 資産、減価償却費、減損損失及び資本的支出 | | | | | |
| 資産 | 4,275,547 | 28,337 | 4,303,884 | (26,054) | 4,277,830 |
| 減価償却費 | 4,557 | 361 | 4,919 | — | 4,919 |
| 減損損失 | 90 | — | 90 | — | 90 |
| 資本的支出 | 4,475 | 219 | 4,695 | — | 4,695 |

(注) 1. 一般企業の売上高及び営業利益に代えて、それぞれ経常収益及び経常利益を記載しております。
2. 各事業の主な内容は次のとおりであります。

- (1) 銀行業…銀行業務
(2) その他の事業…事務代行業務、信用保証業務、リース業務、ベンチャーキャピタル業務、クレジットカード業務、電子計算機関連業務

【当連結会計期間 (平成27年4月1日から平成28年3月31日まで)】

(単位：百万円)

| | 銀行業 | その他の事業 | 計 | 消去又は全社 | 連結 |
|-------------------------|-----------|--------|-----------|----------|-----------|
| I 経常収益 | | | | | |
| (1) 外部顧客に対する経常収益 | 73,036 | 8,563 | 81,599 | — | 81,599 |
| (2) セグメント間の内部経常利益 | 375 | 2,006 | 2,382 | (2,382) | — |
| 計 | 73,411 | 10,569 | 83,981 | (2,382) | 81,599 |
| 経常費用 | 53,143 | 9,413 | 62,556 | (2,436) | 60,119 |
| 経常利益 | 20,268 | 1,156 | 21,425 | 54 | 21,479 |
| II 資産、減価償却費、減損損失及び資本的支出 | | | | | |
| 資産 | 4,443,722 | 28,911 | 4,472,633 | (26,298) | 4,446,335 |
| 減価償却費 | 3,300 | 394 | 3,694 | — | 3,694 |
| 減損損失 | 255 | — | 255 | — | 255 |
| 資本的支出 | 4,562 | 307 | 4,870 | — | 4,870 |

(注) 1. 一般企業の売上高及び営業利益に代えて、それぞれ経常収益及び経常利益を記載しております。
2. 各事業の主な内容は次のとおりであります。

- (1) 銀行業…銀行業務
(2) その他の事業…事務代行業務、信用保証業務、リース業務、ベンチャーキャピタル業務、クレジットカード業務、電子計算機関連業務

連結リスク管理債権

(単位：百万円)

| 区 分 | 平成27年3月期末 | 平成28年3月期末 |
|------------|-----------|-----------|
| 破綻先債権額 | 1,852 | 1,761 |
| 延滞債権額 | 74,622 | 69,878 |
| 3カ月以上延滞債権額 | — | 11 |
| 貸出条件緩和債権額 | 12,248 | 10,946 |
| 合 計 | 88,723 | 82,597 |

- (注) 1. 破綻先債権とは、元本又は利息の支払の遅延が相当期間継続していることその他の事由により元本又は利息の取立て又は弁済の見込みがないものとして未収利息を計上しなかった貸出金（貸倒償却を行った部分を除く。以下、「未収利息不計上貸出金」という。）のうち、法人税法施行令（昭和40年政令第97号）第96条第1項第3号イからホまでに掲げる事由又は同項第4号に規定する事由が生じている貸出金であります。
2. 延滞債権とは、未収利息不計上貸出金であって、破綻先債権及び債務者の経営再建又は支援を図ることを目的として利息の支払を猶予した貸出金以外の貸出金であります。
3. 3カ月以上延滞債権とは、元本又は利息の支払が、約定支払日の翌日から3カ月以上遅延している貸出金で破綻先債権及び延滞債権に該当しないものであります。
4. 貸出条件緩和債権とは、債務者の経営再建又は支援を図ることを目的として、金利の減免、利息の支払猶予、元本の返済猶予、債権放棄その他の債務者に有利となる取決めを行った貸出金で破綻先債権、延滞債権及び3カ月以上延滞債権に該当しないものであります。

財務諸表 (単体)

貸借対照表

資産の部

(単位：百万円)

| 科 目 | 平成27年3月期末 平成27年3月31日 | 平成28年3月期末 平成28年3月31日 |
|------------|-------------------------|-------------------------|
| 現金預け金 | 253,709 | 465,631 |
| 現金 | 44,608 | 44,755 |
| 預け金 | 209,100 | 420,876 |
| コールローン | 5,000 | — |
| 買入金銭債権 | 799 | 799 |
| 商品有価証券 | 514 | 243 |
| 商品国債 | 461 | 185 |
| 商品地方債 | 52 | 57 |
| 有価証券 | 1,285,164 | 1,174,717 |
| 国債 | 520,298 | 432,915 |
| 地方債 | 147,747 | 172,935 |
| 社債 | 215,519 | 201,440 |
| 株式 | 65,584 | 46,082 |
| その他の証券 | 336,014 | 321,344 |
| 貸出金 | 2,668,105 | 2,738,363 |
| 割引手形 | 25,057 | 21,841 |
| 手形貸付 | 99,627 | 91,765 |
| 証書貸付 | 2,302,750 | 2,378,796 |
| 当座貸越 | 240,669 | 245,960 |
| 外国為替 | 3,215 | 2,872 |
| 外国他店預け | 1,621 | 1,466 |
| 買入外国為替 | 251 | 212 |
| 取立外国為替 | 1,342 | 1,193 |
| その他資産 | 7,786 | 17,566 |
| 前払費用 | 113 | 163 |
| 未収収益 | 3,344 | 2,988 |
| 金融派生商品 | 969 | 3,624 |
| その他の資産 | 3,359 | 10,790 |
| 有形固定資産 | 36,543 | 37,241 |
| 建物 | 11,393 | 12,795 |
| 土地 | 19,528 | 19,196 |
| リース資産 | 1,254 | 1,623 |
| 建設仮勘定 | 445 | 46 |
| その他の有形固定資産 | 3,921 | 3,579 |
| 無形固定資産 | 5,240 | 4,937 |
| ソフトウェア | 4,480 | 4,090 |
| その他の無形固定資産 | 760 | 847 |
| 前払年金費用 | 5,487 | 5,432 |
| 支払承諾見返 | 11,538 | 10,062 |
| 貸倒引当金 | △ 21,764 | △ 21,590 |
| 資産の部合計 | 4,261,339 | 4,436,277 |

(注) 記載金額は百万円未満を切り捨てて表示しております。

負債及び純資産の部

(単位：百万円)

| 科 目 | 平成27年3月期末 平成27年3月31日 | 平成28年3月期末 平成28年3月31日 |
|--------------|-------------------------|-------------------------|
| 預金 | 3,732,412 | 3,859,888 |
| 当座預金 | 161,852 | 169,836 |
| 普通預金 | 1,537,453 | 1,623,224 |
| 貯蓄預金 | 25,531 | 24,926 |
| 通知預金 | 8,288 | 6,727 |
| 定期預金 | 1,897,469 | 1,951,904 |
| その他の預金 | 101,816 | 83,269 |
| 譲渡性預金 | 107,307 | 74,907 |
| 債券貸借取引受入担保金 | 116,614 | 93,367 |
| 借入金 | 39,337 | 146,475 |
| 借入金 | 39,337 | 146,475 |
| 外国為替 | 97 | 22 |
| 売渡外国為替 | 36 | 5 |
| 未払外国為替 | 60 | 17 |
| 社債 | 20,000 | 13,000 |
| その他負債 | 28,191 | 29,068 |
| 未払法人税等 | 196 | 355 |
| 未払費用 | 3,294 | 3,424 |
| 前受収益 | 1,269 | 1,234 |
| 金融派生商品 | 2,422 | 972 |
| リース債務 | 1,255 | 1,623 |
| 資産除去債務 | 454 | 704 |
| その他の負債 | 19,298 | 20,754 |
| 役員退職慰労引当金 | 32 | 32 |
| 睡眠預金払戻損失引当金 | 890 | 1,121 |
| 偶発損失引当金 | 533 | 556 |
| 繰延税金負債 | 6,534 | 6,271 |
| 再評価に係る繰延税金負債 | 128 | 118 |
| 支払承諾 | 11,538 | 10,062 |
| 負債の部合計 | 4,063,618 | 4,234,891 |
| 資本金 | 80,096 | 80,096 |
| 資本剰余金 | 5,284 | 5,284 |
| 資本準備金 | 259 | 259 |
| その他資本剰余金 | 5,024 | 5,024 |
| 利益剰余金 | 74,113 | 89,303 |
| 利益準備金 | 4,096 | 4,599 |
| その他利益剰余金 | 70,017 | 84,704 |
| 繰越利益剰余金 | 70,017 | 84,704 |
| 自己株式 | △ 2,115 | △ 4,406 |
| 株主資本合計 | 157,379 | 170,278 |
| その他有価証券評価差額金 | 40,477 | 30,814 |
| 繰延ヘッジ損益 | △ 410 | — |
| 土地再評価差額金 | 273 | 270 |
| 評価・換算差額等合計 | 40,341 | 31,085 |
| 新株予約権 | — | 21 |
| 純資産の部合計 | 197,721 | 201,385 |
| 負債及び純資産の部合計 | 4,261,339 | 4,436,277 |

(注) 記載金額は百万円未満を切り捨てて表示しております。

損益計算書

(単位：百万円)

| 科 目 | 平成27年3月期 | 平成26年4月 1日から 平成27年3月31日まで | 平成28年3月期 | 平成27年4月 1日から 平成28年3月31日まで |
|--------------|----------|------------------------------|----------|------------------------------|
| 経常収益 | | 66,134 | | 73,358 |
| 資金運用収益 | | 52,553 | | 51,537 |
| 貸出金利息 | | 39,117 | | 36,988 |
| 有価証券利息配当金 | | 13,028 | | 14,074 |
| コールローン利息 | | 37 | | 18 |
| 預け金利息 | | 203 | | 307 |
| その他の受入利息 | | 166 | | 148 |
| 役務取引等収益 | | 9,273 | | 9,956 |
| 受入為替手数料 | | 2,804 | | 2,802 |
| その他の役務収益 | | 6,469 | | 7,154 |
| その他業務収益 | | 1,228 | | 5,090 |
| 商品有価証券売買益 | | 2 | | 17 |
| 国債等債券売却益 | | 905 | | 4,926 |
| 国債等債券償還益 | | 11 | | — |
| 金融派生商品収益 | | 309 | | 146 |
| その他の業務収益 | | 0 | | 0 |
| その他経常収益 | | 3,078 | | 6,774 |
| 償却債権取立益 | | 961 | | 664 |
| 株式等売却益 | | 691 | | 4,633 |
| その他の経常収益 | | 1,425 | | 1,475 |
| 経常費用 | | 50,555 | | 51,761 |
| 資金調達費用 | | 4,044 | | 4,250 |
| 預金利息 | | 2,843 | | 3,161 |
| 譲渡性預金利息 | | 57 | | 51 |
| コールマネー利息 | | 0 | | 0 |
| 債券貸借取引支払利息 | | 236 | | 479 |
| 借入金利息 | | 475 | | 243 |
| 社債利息 | | 276 | | 240 |
| 金利スワップ支払利息 | | 154 | | 74 |
| その他の支払利息 | | 0 | | 0 |
| 役務取引等費用 | | 4,910 | | 4,865 |
| 支払為替手数料 | | 564 | | 539 |
| その他の役務費用 | | 4,345 | | 4,325 |
| その他業務費用 | | 738 | | 1,397 |
| 外国為替売買損 | | 36 | | 91 |
| 国債等債券売却損 | | 701 | | 1,305 |
| 営業経費 | | 37,872 | | 36,773 |
| その他経常費用 | | 2,989 | | 4,475 |
| 貸倒引当金繰入額 | | 122 | | 419 |
| 貸出金償却 | | 1,728 | | 1,051 |
| 株式等売却損 | | 46 | | 2,265 |
| 株式等償却 | | 37 | | 0 |
| その他の経常費用 | | 1,055 | | 738 |
| 経常利益 | | 15,578 | | 21,597 |
| 特別利益 | | 10 | | 36 |
| 固定資産処分益 | | 10 | | 36 |
| 特別損失 | | 225 | | 391 |
| 固定資産処分損 | | 124 | | 135 |
| 減損損失 | | 100 | | 255 |
| 税引前当期純利益 | | 15,364 | | 21,242 |
| 法人税、住民税及び事業税 | | 189 | | 209 |
| 法人税等調整額 | | 2,856 | | 3,338 |
| 法人税等合計 | | 3,046 | | 3,547 |
| 当期純利益 | | 12,317 | | 17,695 |

(注) 記載金額は百万円未満を切り捨てて表示しております。

経営概況

資料編

第3の柱に基づく開示事項
パーセルⅢ

財務諸表（単体）

株主資本等変動計算書

平成27年3月期（平成26年4月1日から平成27年3月31日まで）

（単位：百万円）

| | 株主資本 | | | | | | | | 自己株式 | 株主資本合計 |
|---------------------|--------|-------|----------|---------|-------|---------------------|---------|---------|---------|--------|
| | 資本金 | 資本剰余金 | | | 利益剰余金 | | | | | |
| | | 資本準備金 | その他資本剰余金 | 資本剰余金合計 | 利益準備金 | その他利益剰余金 繰越利益剰余金 | 利益剰余金合計 | | | |
| 当期首残高 | 80,096 | 259 | 4,987 | 5,247 | 3,660 | 60,799 | 64,460 | △ 1,291 | 148,512 | |
| 会計方針の変更による累積的影響額 | | | | | | △ 555 | △ 555 | | △ 555 | |
| 会計方針の変更を反映した当期首残高 | 80,096 | 259 | 4,987 | 5,247 | 3,660 | 60,244 | 63,905 | △ 1,291 | 147,957 | |
| 当期変動額 | | | | | | | | | | |
| 剰余金の配当 | | | | | 435 | △ 2,608 | △ 2,173 | | △ 2,173 | |
| 当期純利益 | | | | | | 12,317 | 12,317 | | 12,317 | |
| 自己株式の取得 | | | | | | | | △ 1,005 | △ 1,005 | |
| 自己株式の処分 | | | 37 | 37 | | | | 181 | 219 | |
| 土地再評価差額金の取崩 | | | | | | 63 | 63 | | 63 | |
| 株主資本以外の項目の当期変動額（純額） | | | | | | | | | | |
| 当期変動額合計 | — | — | 37 | 37 | 435 | 9,773 | 10,208 | △ 823 | 9,422 | |
| 当期末残高 | 80,096 | 259 | 5,024 | 5,284 | 4,096 | 70,017 | 74,113 | △ 2,115 | 157,379 | |

（注）記載金額は百万円未満を切り捨てて表示しております。

| | 評価・換算差額等 | | | | 純資産合計 |
|---------------------|------------------|---------|----------|----------------|---------|
| | その他有価証券 評価差額金 | 繰延ヘッジ損益 | 土地再評価差額金 | 評価・換算差額等 合計 | |
| 当期首残高 | 21,162 | △ 70 | 324 | 21,416 | 169,929 |
| 会計方針の変更による累積的影響額 | | | | | △ 555 |
| 会計方針の変更を反映した当期首残高 | 21,162 | △ 70 | 324 | 21,416 | 169,373 |
| 当期変動額 | | | | | |
| 剰余金の配当 | | | | | △ 2,173 |
| 当期純利益 | | | | | 12,317 |
| 自己株式の取得 | | | | | △ 1,005 |
| 自己株式の処分 | | | | | 219 |
| 土地再評価差額金の取崩 | | | | | 63 |
| 株主資本以外の項目の当期変動額（純額） | 19,315 | △ 339 | △ 50 | 18,924 | 18,924 |
| 当期変動額合計 | 19,315 | △ 339 | △ 50 | 18,924 | 28,347 |
| 当期末残高 | 40,477 | △ 410 | 273 | 40,341 | 197,721 |

（注）記載金額は百万円未満を切り捨てて表示しております。

平成28年3月期（平成27年4月1日から平成28年3月31日まで）

（単位：百万円）

| | 株主資本 | | | | | | | | 自己株式 | 株主資本合計 |
|---------------------|--------|-------|----------|---------|-------|---------------------|---------|---------|---------|--------|
| | 資本金 | 資本剰余金 | | | 利益剰余金 | | | | | |
| | | 資本準備金 | その他資本剰余金 | 資本剰余金合計 | 利益準備金 | その他利益剰余金 繰越利益剰余金 | 利益剰余金合計 | | | |
| 当期首残高 | 80,096 | 259 | 5,024 | 5,284 | 4,096 | 70,017 | 74,113 | △ 2,115 | 157,379 | |
| 当期変動額 | | | | | | | | | | |
| 剰余金の配当 | | | | | 503 | △ 3,018 | △ 2,515 | | △ 2,515 | |
| 当期純利益 | | | | | | 17,695 | 17,695 | | 17,695 | |
| 自己株式の取得 | | | | | | | | △ 2,482 | △ 2,482 | |
| 自己株式の処分 | | | 0 | 0 | | | | 191 | 191 | |
| 土地再評価差額金の取崩 | | | | | | 9 | 9 | | 9 | |
| 株主資本以外の項目の当期変動額（純額） | | | | | | | | | | |
| 当期変動額合計 | — | — | 0 | 0 | 503 | 14,686 | 15,189 | △ 2,291 | 12,898 | |
| 当期末残高 | 80,096 | 259 | 5,024 | 5,284 | 4,599 | 84,704 | 89,303 | △ 4,406 | 170,278 | |

（注）記載金額は百万円未満を切り捨てて表示しております。

| | 評価・換算差額等 | | | | 新株予約権 | 純資産合計 |
|---------------------|------------------|---------|--------------|----------------|-------|---------|
| | その他有価証券 評価差額金 | 繰延ヘッジ損益 | 土地再評価 差額金 | 評価・換算 差額等合計 | | |
| 当期首残高 | 40,477 | △ 410 | 273 | 40,341 | — | 197,721 |
| 当期変動額 | | | | | | |
| 剰余金の配当 | | | | | | △ 2,515 |
| 当期純利益 | | | | | | 17,695 |
| 自己株式の取得 | | | | | | △ 2,482 |
| 自己株式の処分 | | | | | | 191 |
| 土地再評価差額金の取崩 | | | | | | 9 |
| 株主資本以外の項目の当期変動額（純額） | △ 9,662 | 410 | △ 3 | △ 9,256 | 21 | △ 9,234 |
| 当期変動額合計 | △ 9,662 | 410 | △ 3 | △ 9,256 | 21 | 3,664 |
| 当期末残高 | 30,814 | — | 270 | 31,085 | 21 | 201,385 |

（注）記載金額は百万円未満を切り捨てて表示しております。

注記事項（平成28年3月期）

（重要な会計方針）

1. 商品有価証券の評価基準及び評価方法

商品有価証券の評価は、時価法（売却原価は移動平均法により算定）により行っております。

2. 有価証券の評価基準及び評価方法

有価証券の評価は、満期保有目的の債券については移動平均法による償却原価法（定額法）、子会社株式については移動平均法による原価法、その他有価証券については原則として決算日の市場価格等に基づく時価法（売却原価は移動平均法により算定）、ただし時価を把握することが極めて困難と認められるものについては移動平均法による原価法により行っております。

なお、その他有価証券の評価差額については、全部純資産直入法により処理しております。

3. デリバティブ取引の評価基準及び評価方法

デリバティブ取引の評価は、時価法により行っております。

4. 固定資産の減価償却の方法

(1) 有形固定資産（リース資産を除く）

有形固定資産は、定率法（ただし、平成10年4月1日以後に取得した建物（建物附属設備を除く。）については定額法）を採用しております。

また、主な耐用年数は次のとおりであります。

建 物：8年～50年

その他：5年～20年

(2) 無形固定資産（リース資産を除く）

無形固定資産は、定額法により償却しております。なお、自社利用のソフトウェアについては、行内における利用可能期間（5年）に基づいて償却しております。

(3) リース資産

所有権移転外ファイナンス・リース取引に係る「有形固定資産」中のリース資産は、リース期間を耐用年数とし、残存価額を零とする定額法により償却しております。

5. 外貨建の資産及び負債の本邦通貨への換算基準

外貨建資産・負債は、決算日の為替相場による円換算額を付しております。

6. 引当金の計上基準

(1) 貸倒引当金

貸倒引当金は、予め定めている償却・引当基準に則り、次のとおり計上しております。

破産、特別清算等法的に経営破綻の事実が発生している債務者（以下、「破綻先」という。）に係る債権及びそれと同等の状況にある債務者（以下、「実質破綻先」という。）に係る債権については、以下のなお書きに記載されている直接減額後の帳簿価額から、担保の処分可能見込額及び保証による回収可能見込額を控除し、その残額を計上しております。また、現在は経営破綻の状況にないが、今後経営破綻に陥る可能性が大きいと認められる債務者に係る債権については、債権額から、担保の処分可能見込額及び保証による回収可能見込額を控除し、その残額のうち、債務者の支払能力を総合的に判断し必要と認められる額を計上しております。

上記以外の債権については、過去の一定期間における貸倒実績から算出した貸倒実績率等に基づき計上しております。

すべての債権は、資産の自己査定基準に基づき、営業関連部署が資産査定を実施し、当該部署から独立した資産監査部署が査定結果を監査しております。

なお、破綻先及び実質破綻先に対する担保・保証付債権等については、債権額から担保の評価額及び保証による回収可能と認められる額を控除した残額を取立不能見込額として債権額から直接減額しており、その金額は15,864百万円であります。

(2) 退職給付引当金

退職給付引当金は、従業員の退職給付に備えるため、当事業年度末における退職給付債務及び年金資産の見込額に基づき、必要額を計上しております。また、退職給付債務の算定にあたり、退職給付見込額を当事業年度末までの期間に帰属させる方法については給付算定式基準によっております。なお、数理計算上の差異の損益処理方法は次のとおりであります。

数理計算上の差異：各事業年度の発生時の従業員の平均残存勤務期間内の一定の年数（9年）による定額法により按分した額を、それぞれ発生の日翌事業年度から損益処理

(3) 役員退職慰労引当金

役員退職慰労金について、平成16年6月29日をもって役員退職慰労金制度を廃止し、廃止時における内規に基づく要支給額を役員退職慰労引当金として計上しております。

(4) 睡眠預金払戻損失引当金

睡眠預金払戻損失引当金は、負債計上を中止した預金について、預金者からの払戻請求に備えるため、将来の払戻請求に応じて発生する損失を見積り必要と認める額を計上しております。

(5) 偶発損失引当金

偶発損失引当金は、信用保証協会への負担金の支払いに備えるため、将来の負担金支払見込額を計上しております。

7. ヘッジ会計の方法

(1) 金利リスク・ヘッジ

国債から生じる金利リスクに対するヘッジ会計の方法は、繰延ヘッジを適用しております。ヘッジ有効性評価の方法については、相場変動を相殺するヘッジについて、ヘッジ対象となる国債とヘッジ手段である金利スワップ取引を特定し評価しております。

(2) 株価変動リスク・ヘッジ

その他有価証券のうち、一部の株式から生じる株価変動リスクに対するヘッジ会計の方法は、時価ヘッジによっており、当該個別ヘッジに係る有効性の評価をしております。

8. その他財務諸表作成のための基本となる重要な事項

(1) 退職給付に係る会計処理

退職給付に係る未認識数理計算上の差異の会計処理の方法は、連結財務諸表における会計処理の方法と異なっております。

(2) 消費税等の会計処理

消費税及び地方消費税（以下、「消費税等」という。）の会計処理は、税抜方式によっております。ただし、有形固定資産に係る控除対象外消費税等は当事業年度の費用に計上しております。

（追加情報）

従業員等に信託を通じて自社の株式を交付する取引について、連結財務諸表「注記事項（追加情報）」に同一の内容を記載しているため、注記を省略しております。

（貸借対照表関係）

1. 関係会社の株式又は出資金の総額

| | |
|-----|----------|
| 株式 | 2,961百万円 |
| 出資金 | 131百万円 |

2. 無担保の消費貸借契約により受け入れている有価証券のうち、売却又は（再）担保という方法で自由に処分できる権利を有する有価証券は次のとおりであります。

当該処分をせずに所有している有価証券

544百万円

3. 貸出金のうち破綻先債権額及び延滞債権額は次のとおりであります。

| | |
|--------|-----------|
| 破綻先債権額 | 2,288百万円 |
| 延滞債権額 | 70,138百万円 |

財務諸表 (単体)

なお、破綻先債権とは、元本又は利息の支払の遅延が相当期間継続していることその他の事由により元本又は利息の取立て又は弁済の見込みがないものとして未収利息を計上しなかった貸出金（貸倒償却を行った部分を除く。以下、「未収利息不計上貸出金」という。）のうち、法人税法施行令（昭和40年政令第97号）第96条第1項第3号イからホまでに掲げる事由又は同項第4号に規定する事由が生じている貸出金であります。

また、延滞債権とは、未収利息不計上貸出金であって、破綻先債権及び債務者の経営再建又は支援を図ることを目的として利息の支払を猶予した貸出金以外の貸出金であります。

4. 貸出金のうち3カ月以上延滞債権額は次のとおりであります。

| | |
|------------|-------|
| 3カ月以上延滞債権額 | 11百万円 |
|------------|-------|

なお、3カ月以上延滞債権とは、元本又は利息の支払が、約定支払日の翌日から3カ月以上遅延している貸出金で破綻先債権及び延滞債権に該当しないものであります。

5. 貸出金のうち貸出条件緩和債権額は次のとおりであります。

| | |
|-----------|----------|
| 貸出条件緩和債権額 | 9,861百万円 |
|-----------|----------|

なお、貸出条件緩和債権とは、債務者の経営再建又は支援を図ることを目的として、金利の減免、利息の支払猶予、元本の返済猶予、債権放棄その他の債務者に有利となる取決めを行った貸出金で破綻先債権、延滞債権及び3カ月以上延滞債権に該当しないものであります。

6. 破綻先債権額、延滞債権額、3カ月以上延滞債権額及び貸出条件緩和債権額の合計額は次のとおりであります。

| | |
|-----|-----------|
| 合計額 | 82,300百万円 |
|-----|-----------|

なお、上記3.から6.に掲げた債権額は、貸倒引当金控除前の金額であります。

7. 手形割引は、「銀行業における金融商品会計基準適用に関する会計上及び監査上の取扱い」（日本公認会計士協会業種別監査委員会報告第24号 平成14年2月13日）に基づき金融取引として処理しております。これにより受け入れた商業手形及び買入外国為替は、売却又は（再）担保という方法で自由に処分できる権利を有しておりますが、その額面金額は次のとおりであります。

| | |
|--|-----------|
| | 22,053百万円 |
|--|-----------|

8. 担保に供している資産は次のとおりであります。

| | |
|------------|------------|
| 担保に供している資産 | |
| 有価証券 | 299,327百万円 |
| その他の資産 | 292百万円 |
| 計 | 299,619百万円 |

担保資産に対応する債務

| | |
|-------------|------------|
| 預金 | 32,548百万円 |
| 債券貸借取引受入担保金 | 93,367百万円 |
| 借入金 | 137,155百万円 |

上記のほか、為替決済等の取引の担保として、次のものを差し入れております。

| | |
|------|-----------|
| 有価証券 | 27,516百万円 |
|------|-----------|

また、その他の資産には、保証金敷金が含まれておりますが、その金額は次のとおりであります。

| | |
|-------|----------|
| 保証金敷金 | 1,274百万円 |
|-------|----------|

9. 当座貸越契約及び貸付金に係るコミットメントライン契約は、顧客からの融資実行の申し出を受けた場合に、契約上規定された条件について違反がない限り、一定の限度額まで資金を貸付けることを約する契約であります。これらの契約に係る融資未実行残高は次のとおりであります。

| | |
|---------|------------|
| 融資未実行残高 | 345,935百万円 |
|---------|------------|

うち原契約期間が1年以内のもの

(又は任意の時期に無条件で取消可能なもの)

| | |
|--|------------|
| | 337,500百万円 |
|--|------------|

なお、これらの契約の多くは、融資実行されずに終了するものであるため、融資未実行残高そのものが必ずしも当行の将来のキャッシュ・フローに影響を与えるものではありません。これらの契約の多くには、金融情勢の変化、債権の保全及びその他相当の事由があるときは、当行が実行申し

込みを受けた融資の拒絶又は契約極額額の減額をすることができる旨の条項が付けられております。また、契約時において必要に応じて不動産・有価証券等の担保を徴求するほか、契約後も定期的に予め定めている行内手続に基づき顧客の業況等を把握し、必要に応じて契約の見直し、与信保全上の措置等を講じております。

10. 株式会社和歌山銀行から継承した事業用の土地について、土地の再評価に関する法律（平成10年3月31日公布法律第34号）に基づき、再評価を行い、評価差額については、当該評価差額に係る税金相当額を「再評価に係る繰延税金負債」として負債の部に計上し、これを控除した金額を「土地再評価差額金」として純資産の部に計上しております。

| | |
|------------|------------|
| 再評価を行った年月日 | 平成11年3月31日 |
|------------|------------|

同法律第3条第3項に定める再評価の方法

土地の再評価に関する法律施行令（平成10年3月31日公布政令第119号）第2条第4号に定める「地価税法」に基づいて、(興行価格補正、時点修正、近隣売買事例による補正等) 合理的な調整を行って算出。

同法律第10条に定める再評価を行った事業用の土地の期末における評価の合計額と当該事業用の土地の再評価後の帳簿価額の合計額との差額

| | |
|--|---------|
| | △285百万円 |
|--|---------|

11. 有形固定資産の圧縮記帳額

| | |
|---------------|----------|
| 圧縮記帳額 | 4,295百万円 |
| (当事業年度の圧縮記帳額) | 7百万円 |

12. 借入金には、他の債務よりも債務の履行が後順位である旨の特約が付された劣後特約付借入金が含まれております。

| | |
|----------|----------|
| 劣後特約付借入金 | 8,000百万円 |
|----------|----------|

13. 社債は、他の債務よりも債務の履行が後順位である旨の特約が付された劣後特約付社債であります。

14. 「有価証券」中の社債のうち、有価証券の私募（金融商品取引法第2条第3項）による社債に対する保証債務の額

| | |
|--|-----------|
| | 11,384百万円 |
|--|-----------|

(損益計算書関係)

1. 営業経費には、次のものを含んでおります。

| | |
|-------|-----------|
| 給料・手当 | 14,408百万円 |
|-------|-----------|

2. その他の経常費用には、次のものを含んでおります。

| | |
|---------|-------|
| 貸出債権譲渡損 | 19百万円 |
|---------|-------|

(税効果会計関係)

1. 繰延税金資産及び繰延税金負債の発生の主な原因別の内訳

| | |
|---------------|------------|
| 繰延税金資産 | |
| 貸倒引当金 | 8,854百万円 |
| 有価証券償却 | 3,114百万円 |
| 退職給付引当金 | 2,307百万円 |
| その他 | 4,585百万円 |
| 繰延税金資産小計 | 18,861百万円 |
| 評価性引当額 | △11,360百万円 |
| 繰延税金資産合計 | 7,501百万円 |
| 繰延税金負債 | |
| その他有価証券評価差額金 | △12,441百万円 |
| 退職給付信託関係損益 | △440百万円 |
| その他 | △890百万円 |
| 繰延税金負債合計 | △13,772百万円 |
| 繰延税金資産（負債）の純額 | △6,271百万円 |

2. 法定実効税率と税効果会計適用後の法人税等の負担率との間に重要な差異があるときの、当該差異の原因となった主な項目別の内訳

| | |
|----------------------|--------|
| 法定実効税率 | 32.8% |
| (調整) | |
| 評価性引当額の増減 | △16.9% |
| 税率変更による期末繰延税金資産の減額修正 | 1.3% |
| 受取配当金等永久に益金に算入されない項目 | △1.1% |
| その他 | 0.5% |
| 税効果会計適用後の法人税等の負担率 | 16.6% |

3. 法人税等の税率の変更等による繰延税金資産及び繰延税金負債の金額の修正

「所得税法等の一部を改正する法律」(平成28年法律第15号)及び「地方税法等の一部を改正する等の法律」(平成28年法律第13号)が平成28年3月29日に国会で成立し、平成28年4月1日以後に開始する事業年

度から法人税率の引下げ等が行われることとなりました。これに伴い、繰延税金資産及び繰延税金負債の計算に使用する法定実効税率は従来の32.0%から、平成28年4月1日に開始する事業年度及び平成29年4月1日に開始する事業年度に解消が見込まれる一時差異については30.6%に、平成30年4月1日に開始する事業年度以降に解消が見込まれる一時差異については30.4%となります。この税率変更により、繰延税金負債は360百万円減少し、その他有価証券評価差額金は649百万円、法人税等調整額は288百万円それぞれ増加しております。また、再評価に係る繰延税金負債は6百万円減少し、土地再評価差額金は同額増加しております。

(重要な後発事象)
該当事項はありません。

前事業年度及び当事業年度の財務諸表は金融商品取引法第193条の2第1項の規定に基づき、有限責任 あずさ監査法人の監査証明を受けております。また、当行は、会社法第435条第2項の規定により作成した書類について、会社法第396条第1項による有限責任 あずさ監査法人の監査を受けております。

損益の状況（単体）

業務粗利益

(単位：百万円)

| 種 類 | 期 別 | 国内業務部門 | 国際業務部門 | 合 計 |
|---------|----------|--------|--------|--------|
| 資金運用収益 | 平成27年3月期 | 47,721 | 5,009 | 52,553 |
| | 平成28年3月期 | 46,971 | 4,763 | 51,537 |
| 資金調達費用 | 平成27年3月期 | 3,798 | 424 | 4,044 |
| | 平成28年3月期 | 3,750 | 697 | 4,250 |
| 資金運用収支 | 平成27年3月期 | 43,923 | 4,585 | 48,509 |
| | 平成28年3月期 | 43,220 | 4,066 | 47,286 |
| 役務取引等収益 | 平成27年3月期 | 9,173 | 100 | 9,273 |
| | 平成28年3月期 | 9,847 | 109 | 9,956 |
| 役務取引等費用 | 平成27年3月期 | 4,855 | 55 | 4,910 |
| | 平成28年3月期 | 4,806 | 59 | 4,865 |
| 役務取引等収支 | 平成27年3月期 | 4,317 | 45 | 4,363 |
| | 平成28年3月期 | 5,041 | 50 | 5,091 |
| その他業務収益 | 平成27年3月期 | 602 | 626 | 1,228 |
| | 平成28年3月期 | 3,999 | 1,090 | 5,090 |
| その他業務費用 | 平成27年3月期 | 682 | 56 | 738 |
| | 平成28年3月期 | 1,015 | 381 | 1,397 |
| その他業務収支 | 平成27年3月期 | △79 | 569 | 490 |
| | 平成28年3月期 | 2,984 | 709 | 3,693 |
| 業務粗利益 | 平成27年3月期 | 48,161 | 5,200 | 53,362 |
| | 平成28年3月期 | 51,246 | 4,825 | 56,072 |
| 業務粗利益率 | 平成27年3月期 | 1.31 % | 2.17 % | 1.41 % |
| | 平成28年3月期 | 1.36 % | 2.00 % | 1.44 % |

- (注) 1. 国内業務部門は円建取引、国際業務部門は外貨建取引であります。
 ただし、円建対非居住者取引、特別国際金融取引勘定分等は国際業務部門に含めております。
 2. 資金運用収益及び資金調達費用の合計欄の上段の計数は、国内業務部門と国際業務部門の間の資金貸借の利息であります。
 3. 業務粗利益率 = $\frac{\text{業務粗利益}}{\text{資金運用勘定平均残高}} \times 100$
 4. 特定取引収支については、該当ございません。

業務純益

(単位：百万円)

| 区 分 | 平成27年3月期 | 平成28年3月期 |
|------|----------|----------|
| 業務純益 | 15,142 | 18,888 |

(注) 業務純益 = 業務粗利益 - 経費 (除く臨時処理分) - 一般貸倒引当金繰入額

資金運用・調達勘定平均残高、利息、利回り

国内業務部門

(単位：百万円)

| 種 類 | 期 別 | 平均残高 | 利 息 | 利回り |
|----------------|----------|------------------------|-----------------|-----------|
| 資金運用勘定 | 平成27年3月期 | (131,714) 3,670,139 | (178) 47,518 | % 1.29 |
| | 平成28年3月期 | (136,080) 3,765,671 | (197) 46,663 | % 1.23 |
| うち 貸出金 | 平成27年3月期 | 2,579,603 | 39,103 | 1.51 |
| | 平成28年3月期 | 2,677,894 | 36,958 | 1.38 |
| うち 商品有価証券 | 平成27年3月期 | 622 | 1 | 0.24 |
| | 平成28年3月期 | 386 | 1 | 0.34 |
| うち 有価証券 | 平成27年3月期 | 925,971 | 8,073 | 0.87 |
| | 平成28年3月期 | 936,129 | 9,377 | 1.00 |
| うち コールローン | 平成27年3月期 | 31,246 | 36 | 0.11 |
| | 平成28年3月期 | 14,262 | 16 | 0.11 |
| うち 買現先勘定 | 平成27年3月期 | — | — | — |
| | 平成28年3月期 | — | — | — |
| うち 債券貸借取引支払保証金 | 平成27年3月期 | — | — | — |
| | 平成28年3月期 | — | — | — |
| うち 買入手形 | 平成27年3月期 | — | — | — |
| | 平成28年3月期 | — | — | — |
| うち 預け金 | 平成27年3月期 | 155 | 0 | 0.01 |
| | 平成28年3月期 | 90 | 0 | 0.00 |
| 資金調達勘定 | 平成27年3月期 | 3,800,423 | 3,798 | 0.09 |
| | 平成28年3月期 | 4,014,042 | 3,750 | 0.09 |
| うち 預金 | 平成27年3月期 | 3,660,599 | 2,839 | 0.07 |
| | 平成28年3月期 | 3,824,539 | 3,157 | 0.08 |
| うち 譲渡性預金 | 平成27年3月期 | 81,594 | 57 | 0.07 |
| | 平成28年3月期 | 84,689 | 51 | 0.06 |
| うち コールマネー | 平成27年3月期 | 82 | 0 | 0.12 |
| | 平成28年3月期 | 27 | 0 | 0.12 |
| うち 売現先勘定 | 平成27年3月期 | — | — | — |
| | 平成28年3月期 | — | — | — |
| うち 債券貸借取引受入担保金 | 平成27年3月期 | 2,673 | 0 | 0.00 |
| | 平成28年3月期 | 916 | 0 | 0.01 |
| うち 売渡手形 | 平成27年3月期 | — | — | — |
| | 平成28年3月期 | — | — | — |
| うち 借入金 | 平成27年3月期 | 35,402 | 468 | 1.32 |
| | 平成28年3月期 | 85,813 | 227 | 0.26 |

(注) 1. 資金運用勘定は無利息預け金の平均残高(平成27年3月期227,341百万円、平成28年3月期357,648百万円)及び当座預け金利息(平成27年3月期203百万円、平成28年3月期307百万円)を控除して表示しております。
2. ()内は国内業務部門と国際業務部門の間の資金貸借の平均残高及び利息(内書き)であります。

国際業務部門

(単位：百万円)

| 種 類 | 期 別 | 平均残高 | 利 息 | 利回り |
|----------------|----------|----------------------|--------------|--------|
| 資金運用勘定 | 平成27年3月期 | 239,028 | 5,009 | 2.09 % |
| | 平成28年3月期 | 240,641 | 4,763 | 1.97 % |
| うち 貸出金 | 平成27年3月期 | 2,954 | 14 | 0.48 |
| | 平成28年3月期 | 4,456 | 30 | 0.68 |
| うち 商品有価証券 | 平成27年3月期 | — | — | — |
| | 平成28年3月期 | — | — | — |
| うち 有価証券 | 平成27年3月期 | 232,330 | 4,953 | 2.13 |
| | 平成28年3月期 | 231,948 | 4,695 | 2.02 |
| うち コールローン | 平成27年3月期 | 509 | 1 | 0.24 |
| | 平成28年3月期 | 715 | 1 | 0.25 |
| うち 買現先勘定 | 平成27年3月期 | — | — | — |
| | 平成28年3月期 | — | — | — |
| うち 債券貸借取引支払保証金 | 平成27年3月期 | — | — | — |
| | 平成28年3月期 | — | — | — |
| うち 買入手形 | 平成27年3月期 | — | — | — |
| | 平成28年3月期 | — | — | — |
| うち 預け金 | 平成27年3月期 | — | — | — |
| | 平成28年3月期 | — | — | — |
| 資金調達勘定 | 平成27年3月期 | (131,714) 238,251 | (178) 424 | 0.17 |
| | 平成28年3月期 | (136,080) 241,802 | (197) 697 | 0.28 |
| うち 預金 | 平成27年3月期 | 5,383 | 3 | 0.06 |
| | 平成28年3月期 | 5,036 | 4 | 0.08 |
| うち 譲渡性預金 | 平成27年3月期 | — | — | — |
| | 平成28年3月期 | — | — | — |
| うち コールマネー | 平成27年3月期 | — | — | — |
| | 平成28年3月期 | — | — | — |
| うち 売現先勘定 | 平成27年3月期 | — | — | — |
| | 平成28年3月期 | — | — | — |
| うち 債券貸借取引受入担保金 | 平成27年3月期 | 99,289 | 235 | 0.23 |
| | 平成28年3月期 | 97,269 | 479 | 0.49 |
| うち 売渡手形 | 平成27年3月期 | — | — | — |
| | 平成28年3月期 | — | — | — |
| うち 借入金 | 平成27年3月期 | 1,825 | 6 | 0.35 |
| | 平成28年3月期 | 3,379 | 15 | 0.47 |

(注) 1. 資金運用勘定は無利息預け金の平均残高(平成27年3月期12百万円、平成28年3月期12百万円)を控除して表示しております。
2. ()内は国内業務部門と国際業務部門の間の資金貸借の平均残高及び利息(内書き)であります。
3. 国際業務部門の国内店外貸借取引の平均残高は月次カレント方式(前月末TT仲値を当該月のノンエクスチェンジ取引に適用する方式)により算出しております。

損益の状況 (単体)

合計

(単位：百万円)

| 種類 | 期別 | 平均残高 | 利息 | 利回り | |
|----------|----------------|-----------|-----------|--------|------|
| 資金運用勘定 | 平成27年3月期 | 3,777,452 | 52,349 | 1.38 % | |
| | 平成28年3月期 | 3,870,232 | 51,229 | 1.32 % | |
| | うち 貸出金 | 平成27年3月期 | 2,582,557 | 39,117 | 1.51 |
| | | 平成28年3月期 | 2,682,350 | 36,988 | 1.37 |
| | うち 商品有価証券 | 平成27年3月期 | 622 | 1 | 0.24 |
| | | 平成28年3月期 | 386 | 1 | 0.34 |
| | うち 有価証券 | 平成27年3月期 | 1,158,301 | 13,026 | 1.12 |
| | | 平成28年3月期 | 1,168,078 | 14,072 | 1.20 |
| | うち コールローン | 平成27年3月期 | 31,755 | 37 | 0.11 |
| | | 平成28年3月期 | 14,978 | 18 | 0.12 |
| | うち 買現先勘定 | 平成27年3月期 | — | — | — |
| | うち 債券貸借取引支払保証金 | 平成27年3月期 | — | — | — |
| | | 平成28年3月期 | — | — | — |
| | うち 買入手形 | 平成27年3月期 | — | — | — |
| 平成28年3月期 | | — | — | — | |
| うち 預け金 | 平成27年3月期 | 155 | 0 | 0.01 | |
| | 平成28年3月期 | 90 | 0 | 0.00 | |
| 資金調達勘定 | 平成27年3月期 | 3,906,959 | 4,044 | 0.10 | |
| | 平成28年3月期 | 4,119,764 | 4,250 | 0.10 | |
| | うち 預金 | 平成27年3月期 | 3,665,982 | 2,843 | 0.07 |
| | | 平成28年3月期 | 3,829,575 | 3,161 | 0.08 |
| | うち 譲渡性預金 | 平成27年3月期 | 81,594 | 57 | 0.07 |
| | | 平成28年3月期 | 84,689 | 51 | 0.06 |
| | うち コールマネー | 平成27年3月期 | 82 | 0 | 0.12 |
| | | 平成28年3月期 | 27 | 0 | 0.12 |
| | うち 売現先勘定 | 平成27年3月期 | — | — | — |
| | うち 債券貸借取引受入担保金 | 平成27年3月期 | 101,962 | 236 | 0.23 |
| | | 平成28年3月期 | 98,186 | 479 | 0.48 |
| | うち 売渡手形 | 平成27年3月期 | — | — | — |
| | | 平成28年3月期 | — | — | — |
| | うち 借入金 | 平成27年3月期 | 37,227 | 475 | 1.27 |
| 平成28年3月期 | | 89,193 | 243 | 0.27 | |

(注) 1. 資金運用勘定は無利息預け金の平均残高(平成27年3月期227,354百万円、平成28年3月期357,660百万円)及び当座預け金利息(平成27年3月期203百万円、平成28年3月期307百万円)を控除して表示しております。
2. 国内業務部門と国際業務部門の間の資金貸借の平均残高及び利息は、相殺して記載しております。

受取・支払利息の分析

国内業務部門

(単位：百万円)

| 種類 | 期別 | 残高による増減 | 利率による増減 | 純増減 | |
|----------|----------------|----------|---------|--------|--------|
| 受取利息 | 平成27年3月期 | △191 | △1,594 | △1,785 | |
| | 平成28年3月期 | 1,216 | △2,071 | △855 | |
| | うち 貸出金 | 平成27年3月期 | 540 | △2,657 | △2,117 |
| | | 平成28年3月期 | 1,450 | △3,595 | △2,145 |
| | うち 商品有価証券 | 平成27年3月期 | △2 | △3 | △5 |
| | | 平成28年3月期 | △0 | 0 | △0 |
| | うち 有価証券 | 平成27年3月期 | 298 | 166 | 464 |
| | | 平成28年3月期 | 89 | 1,215 | 1,304 |
| | うち コールローン | 平成27年3月期 | △47 | 4 | △43 |
| | | 平成28年3月期 | △19 | 0 | △19 |
| | うち 買現先勘定 | 平成27年3月期 | — | — | — |
| | うち 債券貸借取引支払保証金 | 平成27年3月期 | — | — | — |
| | | 平成28年3月期 | — | — | — |
| | うち 買入手形 | 平成27年3月期 | — | — | — |
| 平成28年3月期 | | — | — | — | |
| うち 預け金 | 平成27年3月期 | △61 | △55 | △116 | |
| | 平成28年3月期 | △0 | △0 | △0 | |
| 支払利息 | 平成27年3月期 | 158 | △423 | △265 | |
| | 平成28年3月期 | 207 | △254 | △47 | |
| | うち 預金 | 平成27年3月期 | 82 | △313 | △231 |
| | | 平成28年3月期 | 130 | 187 | 317 |
| | うち 譲渡性預金 | 平成27年3月期 | 22 | △5 | 17 |
| | | 平成28年3月期 | 2 | △8 | △6 |
| | うち コールマネー | 平成27年3月期 | 0 | — | 0 |
| | | 平成28年3月期 | △0 | 0 | △0 |
| | うち 売現先勘定 | 平成27年3月期 | — | — | — |
| | うち 債券貸借取引受入担保金 | 平成27年3月期 | △0 | 0 | △0 |
| | | 平成28年3月期 | △0 | 0 | △0 |
| | うち 売渡手形 | 平成27年3月期 | — | — | — |
| | | 平成28年3月期 | — | — | — |
| | うち 借入金 | 平成27年3月期 | 218 | △341 | △123 |
| 平成28年3月期 | | 325 | △566 | △241 | |

(注) 1. 残高及び利率の増減要因が重なる部分については、両者の増減割合に応じて按分しております。
2. 受取利息は当座預け金利息(平成27年3月期203百万円、平成28年3月期307百万円)を控除して表示しております。

受取・支払利息の分析

国際業務部門

(単位：百万円)

| 種 類 | 期 別 | 残高による増減 | 利率による増減 | 純増減 |
|----------------|----------|---------|---------|-------|
| 受取利息 | 平成27年3月期 | 848 | 226 | 1,074 |
| | 平成28年3月期 | 33 | △278 | △245 |
| うち 貸出金 | 平成27年3月期 | 14 | △0 | 14 |
| | 平成28年3月期 | 8 | 8 | 16 |
| うち 商品有価証券 | 平成27年3月期 | — | — | — |
| | 平成28年3月期 | — | — | — |
| うち 有価証券 | 平成27年3月期 | 771 | 288 | 1,059 |
| | 平成28年3月期 | △8 | △250 | △258 |
| うち コールローン | 平成27年3月期 | 0 | 1 | 1 |
| | 平成28年3月期 | 0 | 0 | 0 |
| うち 買現先勘定 | 平成27年3月期 | — | — | — |
| | 平成28年3月期 | — | — | — |
| うち 債券貸借取引支払保証金 | 平成27年3月期 | — | — | — |
| | 平成28年3月期 | — | — | — |
| うち 買入手形 | 平成27年3月期 | — | — | — |
| | 平成28年3月期 | — | — | — |
| うち 預け金 | 平成27年3月期 | — | — | — |
| | 平成28年3月期 | — | — | — |
| 支払利息 | 平成27年3月期 | 72 | 3 | 75 |
| | 平成28年3月期 | 6 | 267 | 273 |
| うち 預金 | 平成27年3月期 | △0 | 0 | △0 |
| | 平成28年3月期 | △0 | 0 | 0 |
| うち 譲渡性預金 | 平成27年3月期 | — | — | — |
| | 平成28年3月期 | — | — | — |
| うち コールマネー | 平成27年3月期 | — | — | — |
| | 平成28年3月期 | — | — | — |
| うち 売現先勘定 | 平成27年3月期 | — | — | — |
| | 平成28年3月期 | — | — | — |
| うち 債券貸借取引受入担保金 | 平成27年3月期 | 49 | 13 | 62 |
| | 平成28年3月期 | △4 | 247 | 243 |
| うち 売渡手形 | 平成27年3月期 | — | — | — |
| | 平成28年3月期 | — | — | — |
| うち 借入金 | 平成27年3月期 | 6 | — | 6 |
| | 平成28年3月期 | 6 | 3 | 9 |

(注) 残高及び利率の増減要因が重なる部分については、両者の増減割合に応じて按分しております。

合 計

(単位：百万円)

| 種 類 | 期 別 | 残高による増減 | 利率による増減 | 純増減 |
|----------------|----------|---------|---------|--------|
| 受取利息 | 平成27年3月期 | 107 | △826 | △719 |
| | 平成28年3月期 | 1,265 | △2,385 | △1,120 |
| うち 貸出金 | 平成27年3月期 | 587 | △2,690 | △2,103 |
| | 平成28年3月期 | 1,470 | △3,599 | △2,129 |
| うち 商品有価証券 | 平成27年3月期 | △2 | △3 | △5 |
| | 平成28年3月期 | △0 | 0 | △0 |
| うち 有価証券 | 平成27年3月期 | 779 | 745 | 1,524 |
| | 平成28年3月期 | 110 | 936 | 1,046 |
| うち コールローン | 平成27年3月期 | △47 | 6 | △41 |
| | 平成28年3月期 | △20 | 1 | △19 |
| うち 買現先勘定 | 平成27年3月期 | — | — | — |
| | 平成28年3月期 | — | — | — |
| うち 債券貸借取引支払保証金 | 平成27年3月期 | — | — | — |
| | 平成28年3月期 | — | — | — |
| うち 買入手形 | 平成27年3月期 | — | — | — |
| | 平成28年3月期 | — | — | — |
| うち 預け金 | 平成27年3月期 | △61 | △55 | △116 |
| | 平成28年3月期 | △0 | △0 | △0 |
| 支払利息 | 平成27年3月期 | 185 | △383 | △198 |
| | 平成28年3月期 | 219 | △13 | 206 |
| うち 預金 | 平成27年3月期 | 81 | △312 | △231 |
| | 平成28年3月期 | 130 | 188 | 318 |
| うち 譲渡性預金 | 平成27年3月期 | 22 | △5 | 17 |
| | 平成28年3月期 | 2 | △8 | △6 |
| うち コールマネー | 平成27年3月期 | 0 | — | 0 |
| | 平成28年3月期 | △0 | 0 | △0 |
| うち 売現先勘定 | 平成27年3月期 | — | — | — |
| | 平成28年3月期 | — | — | — |
| うち 債券貸借取引受入担保金 | 平成27年3月期 | 45 | 17 | 62 |
| | 平成28年3月期 | △9 | 252 | 243 |
| うち 売渡手形 | 平成27年3月期 | — | — | — |
| | 平成28年3月期 | — | — | — |
| うち 借入金 | 平成27年3月期 | 245 | △361 | △116 |
| | 平成28年3月期 | 329 | △560 | △231 |

(注) 1. 残高及び利率の増減要因が重なる部分については、両者の増減割合に応じて按分しております。
2. 受取利息は当座預け金利息(平成27年3月期203百万円、平成28年3月期307百万円)を控除して表示しております。

損益の状況（単体）

役務取引の状況

(単位：百万円)

| 種 類 | 期 別 | 国内業務部門 | 国際業務部門 | 合 計 |
|----------------|----------|--------|--------|-------|
| 役務取引等収益 | 平成27年3月期 | 9,173 | 100 | 9,273 |
| | 平成28年3月期 | 9,847 | 109 | 9,956 |
| うち 預金・貸出業務 | 平成27年3月期 | 2,434 | — | 2,434 |
| | 平成28年3月期 | 2,499 | — | 2,499 |
| うち 為替業務 | 平成27年3月期 | 2,704 | 100 | 2,804 |
| | 平成28年3月期 | 2,693 | 109 | 2,802 |
| うち 証券関連業務 | 平成27年3月期 | 31 | — | 31 |
| | 平成28年3月期 | 30 | — | 30 |
| うち 代理業務 | 平成27年3月期 | 162 | — | 162 |
| | 平成28年3月期 | 164 | — | 164 |
| うち 保護預り・貸金庫業務 | 平成27年3月期 | 194 | — | 194 |
| | 平成28年3月期 | 193 | — | 193 |
| うち 保証業務 | 平成27年3月期 | 87 | 0 | 87 |
| | 平成28年3月期 | 105 | 0 | 105 |
| うち 投資信託・保険販売業務 | 平成27年3月期 | 2,856 | — | 2,856 |
| | 平成28年3月期 | 3,411 | — | 3,411 |
| 役務取引等費用 | 平成27年3月期 | 4,855 | 55 | 4,910 |
| | 平成28年3月期 | 4,806 | 59 | 4,865 |
| うち 為替業務 | 平成27年3月期 | 522 | 42 | 564 |
| | 平成28年3月期 | 493 | 46 | 539 |

営業経費の内訳

(単位：百万円)

| 科 目 | 平成27年3月期 | 平成28年3月期 |
|-----------|----------|----------|
| 給料・手当 | 13,878 | 14,408 |
| 退職給付費用 | △214 | 23 |
| 福利厚生費 | 302 | 192 |
| 減価償却費 | 4,891 | 3,612 |
| 土地建物機械賃借料 | 1,226 | 1,260 |
| 営繕費 | 10 | 11 |
| 消耗品費 | 648 | 633 |
| 給水光熱費 | 441 | 417 |
| 旅費 | 106 | 121 |
| 通信費 | 927 | 931 |
| 広告宣伝費 | 547 | 620 |
| 租税公課 | 2,170 | 2,248 |
| その他 | 12,935 | 12,289 |
| 計 | 37,872 | 36,773 |

(注) 損益計算書中「営業経費」の内訳であります。

その他業務利益の内訳

(単位：百万円)

| 科 目 | 平成27年3月期 | 平成28年3月期 |
|-----------|----------|----------|
| その他業務収益 | 1,228 | 5,090 |
| 商品有価証券売買益 | 2 | 17 |
| 国債等債券売却益 | 905 | 4,926 |
| 国債等債券償還益 | 11 | — |
| 金融派生商品収益 | 309 | 146 |
| その他の業務収益 | 0 | 0 |
| その他業務費用 | 738 | 1,397 |
| 外国為替売買損 | 36 | 91 |
| 国債等債券売却損 | 701 | 1,305 |

経営効率等 (単体)

利益率

(単位：%)

| 種 類 | 平成27年3月期 | 平成28年3月期 |
|-----------|----------|----------|
| 総資産経常利益率 | 0.38 | 0.50 |
| 資本経常利益率 | 8.48 | 10.82 |
| 総資産当期純利益率 | 0.30 | 0.41 |
| 資本当期純利益率 | 6.71 | 8.86 |

(注) 1. 総資産経常 (当期純) 利益率 = $\frac{\text{経常 (当期純) 利益}}{\text{総資産 (除く支払承諾見返) 平均残高}} \times 100$

2. 資本経常 (当期純) 利益率 = $\frac{\text{経常 (当期純) 利益}}{\{(\text{期首純資産の部合計} - \text{期首新株予約権}) + (\text{期末純資産の部合計} - \text{期末新株予約権})\} / 2} \times 100$

利 鞘

(単位：%)

| 種 類 | 期 別 | 国内業務部門 | 国際業務部門 | 合 計 |
|---------|----------|--------|--------|------|
| 資金運用利回り | 平成27年3月期 | 1.30 | 2.09 | 1.39 |
| | 平成28年3月期 | 1.24 | 1.97 | 1.33 |
| 資金調達原価 | 平成27年3月期 | 1.10 | 0.47 | 1.09 |
| | 平成28年3月期 | 1.01 | 0.57 | 1.01 |
| 総資金利鞘 | 平成27年3月期 | 0.20 | 1.62 | 0.30 |
| | 平成28年3月期 | 0.23 | 1.40 | 0.32 |

貸出金の預金に対する比率

(単位：百万円)

| 期 別 | 区 分 | 貸出金 (A) | 預 金 (B) | 預貸率 | |
|-----------|--------|-----------|-----------|-----------|---------|
| | | | | (A) / (B) | 期中平均 |
| 平成27年3月期末 | 国内業務部門 | 2,664,375 | 3,834,056 | 69.49 % | 68.93 % |
| | 国際業務部門 | 3,729 | 5,663 | 65.85 | 54.88 |
| | 合 計 | 2,668,105 | 3,839,720 | 69.48 | 68.91 |
| 平成28年3月期末 | 国内業務部門 | 2,733,277 | 3,928,810 | 69.57 | 68.50 |
| | 国際業務部門 | 5,086 | 5,985 | 84.97 | 88.49 |
| | 合 計 | 2,738,363 | 3,934,796 | 69.59 | 68.52 |

(注) 預金には譲渡性預金を含んでおります。

有価証券の預金に対する比率

(単位：百万円)

| 期 別 | 区 分 | 有価証券 (A) | 預 金 (B) | 預証率 | |
|-----------|--------|-----------|-----------|-----------|----------|
| | | | | (A) / (B) | 期中平均 |
| 平成27年3月期末 | 国内業務部門 | 1,022,712 | 3,834,056 | 26.67 % | 24.74 % |
| | 国際業務部門 | 262,452 | 5,663 | 4,634.08 | 4,315.87 |
| | 合 計 | 1,285,164 | 3,839,720 | 33.47 | 30.90 |
| 平成28年3月期末 | 国内業務部門 | 966,364 | 3,928,810 | 24.59 | 23.94 |
| | 国際業務部門 | 208,353 | 5,985 | 3,480.98 | 4,605.77 |
| | 合 計 | 1,174,717 | 3,934,796 | 29.85 | 29.84 |

(注) 預金には譲渡性預金を含んでおります。

従業員1人当たり預金・貸出金

(単位：百万円)

| 期 別 | 従業員数 | 従業員1人 当たり預金額 | 従業員1人 当たり貸出金額 |
|-----------|---------|-----------------|------------------|
| 平成27年3月期末 | 2,344 人 | 1,638 | 1,138 |
| 平成28年3月期末 | 2,405 人 | 1,636 | 1,138 |

(注) 1. 預金額には譲渡性預金を含んでおります。
2. 従業員数は期中平均人員を記載しております。なお、従業員数には本部人員を含んでおります。

1店舗当たり預金・貸出金

(単位：百万円)

| 期 別 | 営業店舗数 | 1店舗当たり 預金額 | 1店舗当たり 貸出金額 |
|-----------|-------|---------------|----------------|
| 平成27年3月期末 | 102 店 | 37,644 | 26,157 |
| 平成28年3月期末 | 102 店 | 38,576 | 26,846 |

(注) 1. 預金額には譲渡性預金を含んでおります。
2. 店舗数には出張所を含んでおりません。

経営概況

紀陽銀行
資料編

第3の柱に基づく開示事項
パーセルⅢ

預金業務（単体）

預金・譲渡性預金平均残高

(単位：百万円)

| 種 類 | | 期 別 | 国内業務部門 | 国際業務部門 | 合 計 |
|-------|-------------|-----------|-----------|-----------|-----------|
| 預 金 | 流動性預金 | 平成27年3月期 | 1,759,327 | — | 1,759,327 |
| | | 平成28年3月期 | 1,842,374 | — | 1,842,374 |
| | うち 有利息預金 | 平成27年3月期 | 1,323,509 | — | 1,323,509 |
| | | 平成28年3月期 | 1,394,856 | — | 1,394,856 |
| | 定期性預金 | 平成27年3月期 | 1,861,222 | — | 1,861,222 |
| | | 平成28年3月期 | 1,944,049 | — | 1,944,049 |
| | うち 固定金利定期預金 | 平成27年3月期 | 1,861,088 | | 1,861,088 |
| | | 平成28年3月期 | 1,943,930 | | 1,943,930 |
| | うち 変動金利定期預金 | 平成27年3月期 | 133 | | 133 |
| | | 平成28年3月期 | 118 | | 118 |
| その他 | 平成27年3月期 | 40,049 | 5,383 | 45,433 | |
| | 平成28年3月期 | 38,116 | 5,036 | 43,152 | |
| 合 計 | 平成27年3月期 | 3,660,599 | 5,383 | 3,665,982 | |
| | 平成28年3月期 | 3,824,539 | 5,036 | 3,829,575 | |
| 譲渡性預金 | | 平成27年3月期 | 81,594 | — | 81,594 |
| | | 平成28年3月期 | 84,689 | — | 84,689 |
| 総 合 計 | | 平成27年3月期 | 3,742,194 | 5,383 | 3,747,577 |
| | | 平成28年3月期 | 3,909,229 | 5,036 | 3,914,265 |

- (注) 1. 流動性預金＝当座預金＋普通預金＋貯蓄預金＋通知預金
 2. 定期性預金＝定期預金＋定期積金
 固定金利定期預金：預入時に満期日迄の利率が確定する定期預金
 変動金利定期預金：預入期間中の市場金利の変化に応じて金利が変動する定期預金
 3. 国際業務部門の国内店外貨建取引の平均残高は、月次カレント方式により算出しております。

定期預金の残存期間別残高

(単位：百万円)

| 種 類 | 期 別 | 期 間 | | | | | | 合 計 |
|----------------|-----------|---------|----------------|---------------|--------------|--------------|--------|-----------|
| | | 3か月未満 | 3か月以上 6か月未満 | 6か月以上 1年未満 | 1年以上 2年未満 | 2年以上 3年未満 | 3年以上 | |
| 定期預金 | 平成27年3月期末 | 410,475 | 385,268 | 733,788 | 148,135 | 149,277 | 70,524 | 1,897,469 |
| | 平成28年3月期末 | 434,579 | 396,145 | 734,346 | 167,733 | 151,252 | 67,847 | 1,951,904 |
| うち固定金利 定期預金 | 平成27年3月期末 | 410,457 | 385,249 | 733,778 | 148,120 | 149,213 | 70,522 | 1,897,342 |
| | 平成28年3月期末 | 434,574 | 396,139 | 734,341 | 167,671 | 151,218 | 67,844 | 1,951,791 |
| うち変動金利 定期預金 | 平成27年3月期末 | 17 | 19 | 9 | 14 | 64 | 1 | 126 |
| | 平成28年3月期末 | 4 | 5 | 4 | 61 | 33 | 3 | 113 |

個人・法人等別預金残高（国内）

(単位：百万円)

| 区 分 | 平成27年3月期末 | 平成28年3月期末 |
|-----|-----------|-----------|
| 個人 | 2,806,669 | 2,879,106 |
| 法人等 | 925,742 | 980,782 |
| 合 計 | 3,732,412 | 3,859,888 |

- (注) 1. 譲渡性預金及び特別国際金融取引勘定分を除いております。
 2. 法人等の預金残高は、一般法人、金融機関、地方公共団体等の合算であります。

貸出業務（単体）

貸出金平均残高

(単位：百万円)

| 種 類 | | 期 別 | 国内業務部門 | 国際業務部門 | 合 計 |
|-------------|------|----------|-----------|--------|-----------|
| 貸 出 金 | 手形貸付 | 平成27年3月期 | 103,337 | 189 | 103,526 |
| | | 平成28年3月期 | 94,441 | 213 | 94,655 |
| | 証書貸付 | 平成27年3月期 | 2,211,202 | 2,765 | 2,213,968 |
| | | 平成28年3月期 | 2,324,376 | 4,243 | 2,328,619 |
| | 当座貸越 | 平成27年3月期 | 240,478 | — | 240,478 |
| | | 平成28年3月期 | 237,038 | — | 237,038 |
| | 割引手形 | 平成27年3月期 | 24,584 | — | 24,584 |
| | | 平成28年3月期 | 22,037 | — | 22,037 |
| 合 計 | | 平成27年3月期 | 2,579,603 | 2,954 | 2,582,557 |
| | | 平成28年3月期 | 2,677,894 | 4,456 | 2,682,350 |

(注) 国際業務部門の国内店外貨建取引の平均残高は、月次カレント方式により算出しております。

貸出金の残存期間別残高

(単位：百万円)

| 種 類 | 期 別 | 期 間 | | | | | | 期間の定め のないもの | 合 計 |
|---------|-----------|---------|-------------|-------------|-------------|-----------|---------|----------------|-----|
| | | 1年以下 | 1年超 3年以下 | 3年超 5年以下 | 5年超 7年以下 | 7年超 | | | |
| 貸出金 | 平成27年3月期末 | 244,244 | 271,463 | 330,576 | 236,445 | 1,343,491 | 241,884 | 2,668,105 | |
| | 平成28年3月期末 | 241,824 | 263,965 | 363,013 | 256,427 | 1,365,957 | 247,175 | 2,738,363 | |
| うち 変動金利 | 平成27年3月期末 | | 152,912 | 183,492 | 112,780 | 1,066,865 | 109,855 | | |
| | 平成28年3月期末 | | 150,392 | 193,747 | 130,333 | 1,092,843 | 125,710 | | |
| うち 固定金利 | 平成27年3月期末 | | 118,550 | 147,083 | 123,664 | 276,625 | 132,028 | | |
| | 平成28年3月期末 | | 113,573 | 169,265 | 126,093 | 273,114 | 121,464 | | |

(注) 残存期間1年以下の貸出金については、変動金利、固定金利の区別をしておりません。

貸出金の担保別内訳

(単位：百万円)

| 種 類 | 平成27年3月期末 | 平成28年3月期末 |
|------|-----------|-----------|
| 有価証券 | 14,511 | 11,624 |
| 債権 | 42,078 | 39,240 |
| 商品 | — | — |
| 不動産 | 369,254 | 371,889 |
| その他 | — | — |
| 計 | 425,843 | 422,754 |
| 保証 | 1,161,883 | 1,221,037 |
| 信用 | 1,080,377 | 1,094,570 |
| 合 計 | 2,668,105 | 2,738,363 |

貸出金使途別残高

(単位：百万円)

| 区 分 | 平成27年3月期末 | | 平成28年3月期末 | |
|------|-----------|---------|-----------|---------|
| | 貸出金残高 | 構成比 | 貸出金残高 | 構成比 |
| 設備資金 | 1,123,814 | 42.12 % | 1,148,975 | 41.96 % |
| 運転資金 | 1,544,291 | 57.88 | 1,589,388 | 58.04 |
| 合 計 | 2,668,105 | 100.00 | 2,738,363 | 100.00 |

貸出業務（単体）

中小企業等に対する貸出金

（単位：百万円）

| 期 別 | 総貸出金残高 (A) | | 中小企業等貸出金残高 (B) | | (B) / (A) | |
|-----------|------------|-----------|----------------|-----------|-----------|---------|
| | 貸出先数 | 金額 | 貸出先数 | 金額 | 貸出先数 | 金額 |
| 平成27年3月期末 | 105,294 | 2,668,105 | 104,876 | 1,917,413 | 99.60 % | 71.86 % |
| 平成28年3月期末 | 105,373 | 2,738,363 | 104,942 | 1,946,619 | 99.59 % | 71.08 % |

(注) 1. 貸出金残高には、特別国際金融取引勘定分は含まれておりません。

2. 中小企業等とは、資本金3億円（ただし、卸売業は1億円、小売業、飲食業、物品賃貸業等は5千万円）以下の会社又は常用する従業員が300人（ただし、卸売業、物品賃貸業等は100人、小売業、飲食業は50人）以下の企業等であります。

業種別貸出状況

（単位：百万円）

| 業種別 | 平成27年3月期末 | | | 平成28年3月期末 | | |
|-------------------------|-----------|-----------|----------|-----------|-----------|----------|
| | 貸出先数 | 貸出金残高 | 構成比 | 貸出先数 | 貸出金残高 | 構成比 |
| 国内店分 (除く特別国際金融取引勘定分) | 105,294 | 2,668,105 | 100.00 % | 105,373 | 2,738,363 | 100.00 % |
| 製造業 | 2,971 | 368,214 | 13.80 | 2,978 | 379,034 | 13.84 |
| 農業、林業 | 102 | 2,288 | 0.09 | 105 | 2,548 | 0.09 |
| 漁業 | 15 | 233 | 0.01 | 15 | 271 | 0.01 |
| 鉱業、採石業、砂利採取業 | 10 | 3,114 | 0.12 | 10 | 2,356 | 0.09 |
| 建設業 | 2,909 | 99,335 | 3.72 | 2,861 | 98,759 | 3.61 |
| 電気・ガス・熱供給・水道業 | 45 | 24,224 | 0.91 | 51 | 23,667 | 0.86 |
| 情報通信業 | 143 | 12,148 | 0.45 | 142 | 14,089 | 0.52 |
| 運輸業、郵便業 | 606 | 73,932 | 2.77 | 612 | 85,206 | 3.11 |
| 卸売業、小売業 | 4,141 | 306,198 | 11.48 | 4,076 | 315,028 | 11.50 |
| 金融業、保険業 | 79 | 66,325 | 2.49 | 71 | 82,780 | 3.02 |
| 不動産業、物品賃貸業 | 2,749 | 339,975 | 12.74 | 2,768 | 352,760 | 12.88 |
| 各種サービス業 | 4,331 | 222,611 | 8.34 | 4,229 | 219,233 | 8.01 |
| 地方公共団体 | 54 | 351,662 | 13.18 | 57 | 356,776 | 13.03 |
| その他 | 87,139 | 797,846 | 29.90 | 87,398 | 805,856 | 29.43 |
| 特別国際金融取引勘定分 | — | — | — % | — | — | — % |
| 政府等 | — | — | — | — | — | — |
| 金融機関 | — | — | — | — | — | — |
| その他 | — | — | — | — | — | — |
| 合 計 | 105,294 | 2,668,105 | | 105,373 | 2,738,363 | |

消費者ローン残高

（単位：百万円）

| 種 類 | 平成27年3月期末 | 平成28年3月期末 |
|-----------|-----------|-----------|
| 消費者ローン | 880,413 | 890,566 |
| うち 住宅ローン | 759,354 | 760,971 |
| うち その他ローン | 121,059 | 129,595 |

貸倒引当金残高

（単位：百万円）

| 区 分 | 期 別 | 期首残高 | 当期増加額 | 当期減少額 | | 期末残高 |
|------------|----------|--------|--------|-------|--------|--------|
| | | | | 目的使用 | その他 | |
| 一般貸倒引当金 | 平成27年3月期 | 8,396 | 7,843 | — | 8,396 | 7,843 |
| | 平成28年3月期 | 7,843 | 7,353 | — | 7,843 | 7,353 |
| 個別貸倒引当金 | 平成27年3月期 | 15,617 | 13,920 | 2,371 | 13,245 | 13,920 |
| | 平成28年3月期 | 13,920 | 14,237 | 593 | 13,327 | 14,237 |
| 特定海外債権引当勘定 | 平成27年3月期 | — | — | — | — | — |
| | 平成28年3月期 | — | — | — | — | — |
| 合 計 | 平成27年3月期 | 24,013 | 21,764 | 2,371 | 21,642 | 21,764 |
| | 平成28年3月期 | 21,764 | 21,590 | 593 | 21,170 | 21,590 |

貸出金償却

(単位：百万円)

| 種 類 | 平成27年3月期 | 平成28年3月期 |
|-------|----------|----------|
| 貸出金償却 | 1,728 | 1,051 |

特定海外債権残高

平成27年3月31日、平成28年3月31日とも該当ありません。

リスク管理債権

(単位：百万円)

| 区 分 | 平成27年3月期末 | 平成28年3月期末 |
|------------|-----------|-----------|
| 破綻先債権額 | 2,167 | 2,288 |
| 延滞債権額 | 74,938 | 70,138 |
| 3か月以上延滞債権額 | — | 11 |
| 貸出条件緩和債権額 | 10,191 | 9,861 |
| 合 計 | 87,297 | 82,300 |

- (注) 1. 破綻先債権
破綻先債権とは、元本又は利息の支払の遅延が相当期間継続していることその他の事由により元本又は利息の取立て又は弁済の見込みがないものとして未収利息を計上しなかった貸出金（貸倒償却を行った部分を除く。以下、「未収利息不計上貸出金」という。）のうち、法人税法施行令（昭和40年政令第97号）第96条第1項第3号イからホまでに掲げる事由又は同項第4号に規定する事由が生じている貸出金であります。
2. 延滞債権
延滞債権とは、未収利息不計上貸出金であって、破綻先債権及び債務者の経営再建又は支援を図ることを目的として利息の支払を猶予した貸出金以外の貸出金であります。
3. 3か月以上延滞債権
3か月以上延滞債権とは、元本又は利息の支払が、約定支払日の翌日から3か月以上遅延している貸出金で破綻先債権及び延滞債権に該当しないものであります。
4. 貸出条件緩和債権
貸出条件緩和債権とは、債務者の経営再建又は支援を図ることを目的として、金利の減免、利息の支払猶予、元本の返済猶予、債権放棄その他の債務者に有利となる取決めを行った貸出金で破綻先債権、延滞債権及び3か月以上延滞債権に該当しないものであります。

資産の査定額（金融再生法に基づく開示債権）

(単位：百万円)

| 債権の区分 | 平成27年3月期末 | 平成28年3月期末 |
|-------------------|-----------|-----------|
| 破産更生債権及びこれらに準ずる債権 | 19,218 | 18,258 |
| 危険債権 | 58,057 | 54,672 |
| 要管理債権 | 10,191 | 9,873 |
| 正常債権 | 2,608,384 | 2,681,059 |
| 合 計 | 2,695,852 | 2,763,863 |

- (注) 資産の査定は、「金融機能の再生のための緊急措置に関する法律」（平成10年法律第132号）第6条に基づき、当行の貸借対照表の社債（当該社債を有する金融機関がその元本の償還及び利息の支払の全部又は一部について保証しているものであって、当該社債の発行が金融商品取引法（昭和23年法律第25号）第2条第3項に規定する有価証券の私券によるものに限る。）、貸出金、外国為替、その他資産中の未収利息及び仮払金、支払承諾見返の各勘定に計上されるもの並びに貸借対照表に注記することとされている有価証券の貸付けを行っている場合のその有価証券（使用貸借又は貸借契約によるものに限る。）について債務者の財政状態及び経営成績等を基礎として次のとおり区分するものであります。
1. 破産更生債権及びこれらに準ずる債権
破産更生債権及びこれらに準ずる債権とは、破産手続開始、更生手続開始、再生手続開始の申立て等の事由により経営破綻に陥っている債務者に対する債権及びこれらに準ずる債権をいう。
2. 危険債権
危険債権とは、債務者が経営破綻の状態には至っていないが、財政状態及び経営成績が悪化し、契約に従った債権の元本の回収及び利息の受取りができない可能性の高い債権をいう。
3. 要管理債権
要管理債権とは、3か月以上延滞債権及び貸出条件緩和債権をいう。
4. 正常債権
正常債権とは、債務者の財政状態及び経営成績に特に問題がないものとして、上記1から3までに掲げる債権以外のものに区分される債権をいう。

（ご参考）金融再生法に基づく開示債権の引当・保全状況

(単位：百万円)

| | 平成28年3月期末 | | | |
|--------------------------------------|-------------------|--------|--------|--------|
| | 破産更生債権及びこれらに準ずる債権 | 危険債権 | 要管理債権 | 合 計 |
| 債権額 (A) | 18,258 | 54,672 | 9,873 | 82,804 |
| 担保・保証等 (B) | 17,341 | 36,282 | 2,955 | 56,579 |
| 担保・保証等によりカバーされていない部分 (C) = (A) - (B) | 916 | 18,390 | 6,917 | 26,225 |
| 対象債権に対する貸倒引当金 (D) | 916 | 9,373 | 1,174 | 11,464 |
| 引当率 (D) / (C) | 100.0 % | 50.9 % | 16.9 % | 43.7 % |
| カバー率（保全率） (B+D) / (A) | 100.0 % | 83.5 % | 41.8 % | 82.1 % |

有価証券等（単体）

有価証券平均残高

(単位：百万円)

| 種 類 | | 期 別 | 国内業務部門 | 国際業務部門 | 合 計 |
|------------------|----------|----------|---------|-----------|---------|
| 有 価 証 券 | 国債 | 平成27年3月期 | 473,850 | — | 473,850 |
| | | 平成28年3月期 | 472,138 | — | 472,138 |
| | 地方債 | 平成27年3月期 | 145,068 | — | 145,068 |
| | | 平成28年3月期 | 151,300 | — | 151,300 |
| | 短期社債 | 平成27年3月期 | — | — | — |
| | | 平成28年3月期 | — | — | — |
| | 社債 | 平成27年3月期 | 220,086 | — | 220,086 |
| | | 平成28年3月期 | 200,956 | — | 200,956 |
| | 株式 | 平成27年3月期 | 41,483 | — | 41,483 |
| | | 平成28年3月期 | 34,292 | — | 34,292 |
| | その他の証券 | 平成27年3月期 | 45,482 | 232,330 | 277,812 |
| | | 平成28年3月期 | 77,441 | 231,948 | 309,390 |
| | うち外国債券 | 平成27年3月期 | | 232,329 | 232,329 |
| | | 平成28年3月期 | | 231,948 | 231,948 |
| | うち外国株式 | 平成27年3月期 | | 0 | 0 |
| | | 平成28年3月期 | | 0 | 0 |
| 合 計 | 平成27年3月期 | 925,971 | 232,330 | 1,158,301 | |
| | 平成28年3月期 | 936,129 | 231,948 | 1,168,078 | |

(注) 国際業務部門の国内店外貨建取引の平均残高は、月次カレント方式により算出しております。

有価証券の残存期間別残高

(単位：百万円)

| 種 類 | 期別 | 期間 | | | | | | | 期間の定め のないもの | 合 計 |
|--------|-----------|--------|-------------|-------------|-------------|--------------|--------|--------|----------------|-----|
| | | 1年以下 | 1年超 3年以下 | 3年超 5年以下 | 5年超 7年以下 | 7年超 10年以下 | 10年超 | | | |
| 国債 | 平成27年3月期末 | 13,638 | 194,849 | 54,798 | 106,143 | 109,511 | 41,357 | — | 520,298 | |
| | 平成28年3月期末 | 75,649 | 146,026 | 73,364 | 94,855 | 14,738 | 28,281 | — | 432,915 | |
| 地方債 | 平成27年3月期末 | 16,450 | 43,238 | 66,187 | 5,788 | 6,909 | 9,172 | — | 147,747 | |
| | 平成28年3月期末 | 14,415 | 63,230 | 39,781 | 1,463 | 45,279 | 8,765 | — | 172,935 | |
| 短期社債 | 平成27年3月期末 | — | — | — | — | — | — | — | — | |
| | 平成28年3月期末 | — | — | — | — | — | — | — | — | |
| 社債 | 平成27年3月期末 | 33,576 | 74,524 | 37,785 | 6,151 | 4,691 | 58,790 | — | 215,519 | |
| | 平成28年3月期末 | 34,116 | 60,951 | 29,116 | 8,764 | 6,982 | 61,509 | — | 201,440 | |
| 株式 | 平成27年3月期末 | | | | | | | 65,584 | 65,584 | |
| | 平成28年3月期末 | | | | | | | 46,082 | 46,082 | |
| その他の証券 | 平成27年3月期末 | 33,139 | 100,367 | 60,652 | 36,322 | 45,999 | 3,470 | 56,062 | 336,014 | |
| | 平成28年3月期末 | 66,765 | 59,465 | 56,612 | 8,168 | 42,428 | 3,070 | 84,833 | 321,344 | |
| うち外国債券 | 平成27年3月期末 | 31,332 | 96,928 | 53,623 | 35,509 | 42,233 | 2,824 | — | 262,452 | |
| | 平成28年3月期末 | 65,405 | 53,289 | 44,828 | 8,168 | 34,595 | 2,065 | — | 208,353 | |
| うち外国株式 | 平成27年3月期末 | | | | | | | 0 | 0 | |
| | 平成28年3月期末 | | | | | | | 0 | 0 | |

商品有価証券売買高

(単位：百万円)

| 期 別 | 商品国債 | 商品地方債 | 商品政府保証債 | 合 計 |
|----------|-------|-------|---------|-------|
| 平成27年3月期 | 6,599 | 80 | — | 6,679 |
| 平成28年3月期 | 5,522 | 9 | — | 5,531 |

商品有価証券平均残高

(単位：百万円)

| 期 別 | 商品国債 | 商品地方債 | 商品政府保証債 | その他の商品有価証券 | 合 計 |
|----------|------|-------|---------|------------|-----|
| 平成27年3月期 | 569 | 53 | — | — | 622 |
| 平成28年3月期 | 333 | 52 | — | — | 386 |

公共債の引受

(単位：百万円)

| 期 別 | 国 債 | 地方債・政保債 | 合 計 |
|----------|-----|---------|-------|
| 平成27年3月期 | — | 3,640 | 3,640 |
| 平成28年3月期 | — | 2,715 | 2,715 |

国債等公共債の窓口販売

(単位：百万円)

| 期 別 | 国 債 | 地方債・政保債 | 合 計 |
|----------|-----|---------|-----|
| 平成27年3月期 | 812 | 130 | 942 |
| 平成28年3月期 | 559 | — | 559 |

内国為替業務（単体）

内国為替取扱高

(単位：千口、百万円)

| 区 分 | 平成27年3月期 | | 平成28年3月期 | | |
|------|----------|--------|------------|--------|------------|
| | 口 数 | 金 額 | 口 数 | 金 額 | |
| 送金為替 | 各地へ向けた分 | 12,068 | 14,310,035 | 12,301 | 14,714,853 |
| | 各地より受けた分 | 13,439 | 14,373,981 | 13,669 | 14,868,215 |
| 代金取立 | 各地へ向けた分 | 318 | 345,555 | 300 | 318,132 |
| | 各地より受けた分 | 295 | 299,888 | 275 | 278,843 |

外国為替業務（単体）

外国為替取扱高

(単位：百万米ドル)

| 区 分 | | 平成27年3月期 | 平成28年3月期 |
|-------|------|----------|----------|
| 仕向為替 | 売渡為替 | 864 | 831 |
| | 買入為替 | 93 | 60 |
| 被仕向為替 | 支払為替 | 258 | 311 |
| | 取立為替 | 85 | 70 |
| 合 計 | | 1,301 | 1,274 |

支払承諾（単体）

支払承諾見返の担保別内訳

(単位：百万円)

| 種 類 | 平成27年3月期末 | 平成28年3月期末 |
|------|-----------|-----------|
| 有価証券 | 296 | 224 |
| 債権 | 1,561 | 1,613 |
| 商品 | — | — |
| 不動産 | 4,626 | 3,773 |
| その他 | — | — |
| 計 | 6,484 | 5,611 |
| 保証 | 3,958 | 3,703 |
| 信用 | 1,095 | 747 |
| 合 計 | 11,538 | 10,062 |

時価等情報 (単体)

有価証券の時価等

※貸借対照表の「有価証券」のほか、「商品有価証券」並びに「買入金銭債権」中の信託受益権を含めて記載しております。

■平成28年3月期

1. 売買目的有価証券

(単位：百万円)

| 種 類 | 平成28年3月期末 (平成28年3月31日現在) | |
|----------|--------------------------|--|
| | 当期の損益に含まれた評価差額 | |
| 売買目的有価証券 | △0 | |

2. 満期保有目的の債券

(単位：百万円)

| | 種 類 | 平成28年3月期末 (平成28年3月31日現在) | | |
|--------------------|-----|--------------------------|---------|------|
| | | 貸借対照表計上額 | 時 価 | 差 額 |
| 時価が貸借対照表計上額を超えるもの | 国債 | — | — | — |
| | 小計 | — | — | — |
| 時価が貸借対照表計上額を超えないもの | 国債 | 131,585 | 130,798 | △787 |
| | 小計 | 131,585 | 130,798 | △787 |
| | 合 計 | 131,585 | 130,798 | △787 |

3. 子会社株式及び関連会社株式

該当ありません。

(注) 時価を把握することが極めて困難と認められる子会社株式及び関連会社株式

(単位：百万円)

| | 貸借対照表計上額 |
|--------|----------|
| 子会社株式 | 2,961 |
| 関連会社株式 | — |
| 合 計 | 2,961 |

4. その他有価証券

(単位：百万円)

| | 種 類 | 平成28年3月期末 (平成28年3月31日現在) | | |
|----------------------|------|--------------------------|---------|--------|
| | | 貸借対照表計上額 | 取得原価 | 差 額 |
| 貸借対照表計上額が取得原価を超えるもの | 株式 | 29,286 | 13,944 | 15,341 |
| | 債券 | 649,174 | 631,058 | 18,115 |
| | 国債 | 301,330 | 291,309 | 10,020 |
| | 地方債 | 150,753 | 147,166 | 3,587 |
| | 社債 | 197,090 | 192,582 | 4,507 |
| | その他 | 253,622 | 241,353 | 12,268 |
| | 外国債券 | 187,171 | 181,568 | 5,603 |
| | その他 | 66,450 | 59,785 | 6,665 |
| | 小計 | 932,083 | 886,357 | 45,725 |
| 貸借対照表計上額が取得原価を超えないもの | 株式 | 12,350 | 13,875 | △1,525 |
| | 債券 | 26,531 | 26,624 | △93 |
| | 国債 | — | — | — |
| | 地方債 | 22,181 | 22,258 | △76 |
| | 社債 | 4,350 | 4,366 | △16 |
| | その他 | 67,780 | 71,095 | △3,314 |
| | 外国債券 | 21,181 | 21,359 | △178 |
| | その他 | 46,599 | 49,735 | △3,136 |
| | 小計 | 106,662 | 111,596 | △4,933 |
| | 合 計 | 1,038,745 | 997,954 | 40,791 |

(注) 時価を把握することが極めて困難と認められるその他有価証券

(単位：百万円)

| 区 分 | 貸借対照表計上額 |
|-----|----------|
| 株式 | 1,483 |
| その他 | 739 |
| 合 計 | 2,223 |

これらについては、市場価格がなく、時価を把握することが極めて困難と認められることから、上表の「その他有価証券」には含めておりません。

5. 当期中に売却した満期保有目的の債券
該当ありません。

6. 当期中に売却したその他有価証券

(単位：百万円)

| 種 類 | 平成28年3月期（自平成27年4月1日 至平成28年3月31日） | | |
|------|----------------------------------|---------|---------|
| | 売却額 | 売却益の合計額 | 売却損の合計額 |
| 株式 | 16,935 | 4,480 | 48 |
| 債券 | 94,416 | 805 | 78 |
| 国債 | 94,285 | 804 | 78 |
| 地方債 | — | — | — |
| 社債 | 130 | 0 | — |
| その他 | 134,139 | 4,274 | 3,444 |
| 外国証券 | 87,230 | 944 | 290 |
| その他 | 46,909 | 3,329 | 3,154 |
| 合 計 | 245,491 | 9,560 | 3,571 |

7. 減損処理を行った有価証券

売買目的有価証券以外の有価証券（時価を把握することが極めて困難なものを除く）のうち、当該有価証券の時価が取得原価に比べて著しく下落しており、時価が取得原価まで回復する見込みがあると認められないものについては、当該時価をもって貸借対照表計上額とするとともに、評価差額を当期の損失として処理（以下「減損処理」という。）しております。当期における減損処理はありません。また、時価が「著しく下落した」と判断するための基準は、時価が取得原価より30%超下落した場合としております。なお、時価が30%超下落した銘柄のうち、時価が50%超下落した銘柄についてはすべて、また、30%超50%以下下落した銘柄について、株式等については発行会社の業績推移、市場価格の推移、市場環境の動向等の内的・外的要因により、また、債券については発行会社の信用状態等により、時価が取得原価まで回復する見込みがあると認められない銘柄について減損処理することとしております。

時価等情報 (単体)

■平成27年3月期

1. 売買目的有価証券

(単位：百万円)

| 種 類 | 平成27年3月期末 (平成27年3月31日現在) | |
|----------|--------------------------|--|
| | 当期の損益に含まれた評価差額 | |
| 売買目的有価証券 | △0 | |

2. 満期保有目的の債券

(単位：百万円)

| | 種 類 | 平成27年3月期末 (平成27年3月31日現在) | | |
|--------------------|------|--------------------------|---------|------|
| | | 貸借対照表計上額 | 時 価 | 差 額 |
| 時価が貸借対照表計上額を超えるもの | 国債 | 42,630 | 42,850 | 219 |
| | その他 | 1,201 | 1,215 | 13 |
| | 外国債券 | 1,201 | 1,215 | 13 |
| | 小計 | 43,832 | 44,065 | 233 |
| 時価が貸借対照表計上額を超えないもの | 国債 | 89,837 | 89,478 | △358 |
| | 小計 | 89,837 | 89,478 | △358 |
| | 合 計 | 133,669 | 133,544 | △125 |

3. 子会社株式及び関連会社株式

該当ありません。

(注) 時価を把握することが極めて困難と認められる子会社株式及び関連会社株式

(単位：百万円)

| | 貸借対照表計上額 |
|--------|----------|
| 子会社株式 | 2,961 |
| 関連会社株式 | — |
| 合 計 | 2,961 |

4. その他有価証券

(単位：百万円)

| | 種 類 | 平成27年3月期末 (平成27年3月31日現在) | | |
|----------------------|---------|--------------------------|-----------|--------|
| | | 貸借対照表計上額 | 取得原価 | 差 額 |
| 貸借対照表計上額が取得原価を超えるもの | 株式 | 58,436 | 34,529 | 23,907 |
| | 債券 | 664,183 | 652,217 | 11,965 |
| | 国債 | 328,924 | 323,191 | 5,732 |
| | 地方債 | 134,734 | 131,571 | 3,162 |
| | 社債 | 200,525 | 197,454 | 3,070 |
| | その他 | 314,182 | 294,768 | 19,413 |
| | 外国債券 | 246,554 | 239,357 | 7,197 |
| | その他 | 67,627 | 55,411 | 12,215 |
| | 小計 | 1,036,802 | 981,516 | 55,286 |
| 貸借対照表計上額が取得原価を超えないもの | 株式 | 2,800 | 3,360 | △559 |
| | 債券 | 86,913 | 87,536 | △623 |
| | 国債 | 58,905 | 59,456 | △550 |
| | 地方債 | 13,013 | 13,025 | △11 |
| | 社債 | 14,994 | 15,055 | △60 |
| | その他 | 21,014 | 21,545 | △531 |
| | 外国債券 | 14,695 | 14,760 | △65 |
| | その他 | 6,318 | 6,784 | △465 |
| 小計 | 110,728 | 112,442 | △1,713 | |
| | 合 計 | 1,147,530 | 1,093,958 | 53,572 |

(注) 時価を把握することが極めて困難と認められるその他有価証券

(単位：百万円)

| 区 分 | 貸借対照表計上額 |
|-----|----------|
| 株式 | 1,385 |
| その他 | 415 |
| 合 計 | 1,800 |

これらについては、市場価格がなく、時価を把握することが極めて困難と認められることから、上表の「その他有価証券」には含めておりません。

5. 当期中に売却した満期保有目的の債券
該当ありません。

6. 当期中に売却したその他有価証券

(単位：百万円)

| 種 類 | 平成27年3月期 (自平成26年4月1日 至平成27年3月31日) | | |
|------|-----------------------------------|---------|---------|
| | 売却額 | 売却益の合計額 | 売却損の合計額 |
| 株式 | 2,539 | 447 | 40 |
| 債券 | 87,439 | 588 | 3 |
| 国債 | 78,834 | 541 | — |
| 地方債 | 1,835 | 35 | — |
| 社債 | 6,769 | 11 | 3 |
| その他 | 64,859 | 561 | 704 |
| 外国証券 | 53,907 | 316 | 19 |
| その他 | 10,952 | 244 | 685 |
| 合 計 | 154,837 | 1,596 | 748 |

7. 減損処理を行った有価証券

売買目的有価証券以外の有価証券（時価を把握することが極めて困難なものを除く）のうち、当該有価証券の時価が取得原価に比べて著しく下落しており、時価が取得原価まで回復する見込みがあると認められないものについては、当該時価をもって貸借対照表計上額とするとともに、評価差額を当期の損失として処理（以下「減損処理」という。）しております。当期における減損処理はありません。また、時価が「著しく下落した」と判断するための基準は、時価が取得原価より30%超下落した場合としております。なお、時価が30%超下落した銘柄のうち、時価が50%超下落した銘柄についてはすべて、また、30%超50%以下下落した銘柄について、株式等については発行会社の業績推移、市場価格の推移、市場環境の動向等の内的・外的要因により、また、債券については発行会社の信用状態等により、時価が取得原価まで回復する見込みがあると認められない銘柄について減損処理することとしております。

金銭の信託の時価等

■平成28年3月期末（平成28年3月31日現在）

- | | |
|------------------------------|----------|
| 1. 運用目的の金銭の信託 | 該当ありません。 |
| 2. 満期保有目的の金銭の信託 | 該当ありません。 |
| 3. その他の金銭の信託（運用目的及び満期保有目的以外） | 該当ありません。 |

■平成27年3月期末（平成27年3月31日現在）

- | | |
|------------------------------|----------|
| 1. 運用目的の金銭の信託 | 該当ありません。 |
| 2. 満期保有目的の金銭の信託 | 該当ありません。 |
| 3. その他の金銭の信託（運用目的及び満期保有目的以外） | 該当ありません。 |

時価等情報（単体）

デリバティブ取引の時価等

■平成28年3月期末（平成28年3月31日現在）

1. ヘッジ会計が適用されていないデリバティブ取引

ヘッジ会計が適用されていないデリバティブ取引について、取引の対象物の種類ごとの決算日における契約額又は契約において定められた元本相当額、時価及び評価損益並びに当該時価の算定方法は、次のとおりであります。なお、契約額等については、その金額自体がデリバティブ取引に係る市場リスクを示すものではありません。

- (1) 金利関連取引
該当ありません。
- (2) 通貨関連取引

(単位：百万円)

| 区分 | 種類 | 契約額等 | | 時 価 | 評価損益 | |
|---------|--------|-------|---------|---------|-------|-------|
| | | | うち1年超 | | | |
| 金融商品取引所 | 通貨 | 売建 | — | — | — | |
| | 先物 | 買建 | — | — | — | |
| | 通貨 | 売建 | — | — | — | |
| | オプション | 買建 | — | — | — | |
| 店頭 | 通貨スワップ | | 422,135 | 358,089 | 354 | |
| | 為替 | 売建 | 69,867 | — | 2,641 | 2,641 |
| | | 買建 | 835 | — | △0 | △0 |
| | 通貨 | 売建 | — | — | — | — |
| | | オプション | 買建 | — | — | — |
| | その他 | 売建 | — | — | — | — |
| 買建 | | — | — | — | — | |
| 合 計 | | | | 2,995 | 2,995 | |

- (注) 1. 左記取引については時価評価を行い、評価損益を損益計算書に計上しております。
2. 時価の算定
割引現在価値等により算定しております。

- (3) 株式関連取引
該当ありません。
- (4) 債券関連取引
該当ありません。
- (5) 商品関連取引
該当ありません。
- (6) クレジットデリバティブ取引
該当ありません。

2. ヘッジ会計が適用されているデリバティブ取引

ヘッジ会計が適用されているデリバティブ取引について、取引の対象物の種類ごと、ヘッジ会計の方法別の決算日における契約額又は契約において定められた元本相当額及び時価並びに当該時価の算定方法は、次のとおりであります。なお、契約額等については、その金額自体がデリバティブ取引に係る市場リスクを示すものではありません。

- (1) 金利関連取引
該当ありません。
- (2) 通貨関連取引
該当ありません。
- (3) 株式関連取引
該当ありません。
- (4) 債券関連取引
該当ありません。

■平成27年3月期末（平成27年3月31日現在）

1. ヘッジ会計が適用されていないデリバティブ取引

ヘッジ会計が適用されていないデリバティブ取引について、取引の対象物の種類ごとの決算日における契約額又は契約において定められた元本相当額、時価及び評価損益並びに当該時価の算定方法は、次のとおりであります。なお、契約額等については、その金額自体がデリバティブ取引に係る市場リスクを示すものではありません。

- (1) 金利関連取引
該当ありません。

- (2) 通貨関連取引 (単位：百万円)

| 区分 | 種類 | 契約額等 | うち1年超 | | 時価 | 評価損益 |
|---------|----------|---------|---------|------|------|------|
| | | | | | | |
| 金融商品取引所 | 通貨 売建 | — | — | — | — | — |
| | 先物 買建 | — | — | — | — | — |
| | 通貨 売建 | — | — | — | — | — |
| | オプション 買建 | — | — | — | — | — |
| 店頭 | 通貨スワップ | 261,599 | 247,572 | 223 | 223 | — |
| | 為替予約 | 売建 | 107,633 | — | △834 | △834 |
| | | 買建 | 2,382 | — | 6 | 6 |
| | 通貨オプション | 売建 | — | — | — | — |
| | | 買建 | — | — | — | — |
| | その他 | 売建 | — | — | — | — |
| 買建 | | — | — | — | — | |
| 合計 | | | | △604 | △604 | |

- (注) 1. 左記取引については時価評価を行い、評価損益を損益計算書に計上しております。
2. 時価の算定
割引現在価値等により算定しております。

- (3) 株式関連取引 該当ありません。
(4) 債券関連取引 該当ありません。
(5) 商品関連取引 該当ありません。
(6) クレジットデリバティブ取引 該当ありません。

2. ヘッジ会計が適用されているデリバティブ取引

ヘッジ会計が適用されているデリバティブ取引について、取引の対象物の種類ごと、ヘッジ会計の方法別の決算日における契約額又は契約において定められた元本相当額及び時価並びに当該時価の算定方法は、次のとおりであります。なお、契約額等については、その金額自体がデリバティブ取引に係る市場リスクを示すものではありません。

- (1) 金利関連取引 (単位：百万円)

| ヘッジ会計の方法 | 種類 | 主なヘッジ対象 | 契約額等 | うち1年超 | | 時価 |
|----------|---------|-----------|-------------|--------|--------|------|
| | | | | | | |
| 原則的処理方法 | 金利スワップ | 受取固定・支払変動 | — | — | — | — |
| | | 受取変動・支払固定 | その他有価証券（債券） | 30,000 | 30,000 | △648 |
| | 金利先物 | — | — | — | — | |
| | 金利オプション | — | — | — | — | |
| | その他 | — | — | — | — | |
| 合計 | | | | | | △648 |

(注) 時価の算定 割引現在価値等により算定しております。

- (2) 通貨関連取引 該当ありません。
(3) 株式関連取引 該当ありません。
(4) 債券関連取引 該当ありません。

役員・組織

取締役・監査役および執行役員

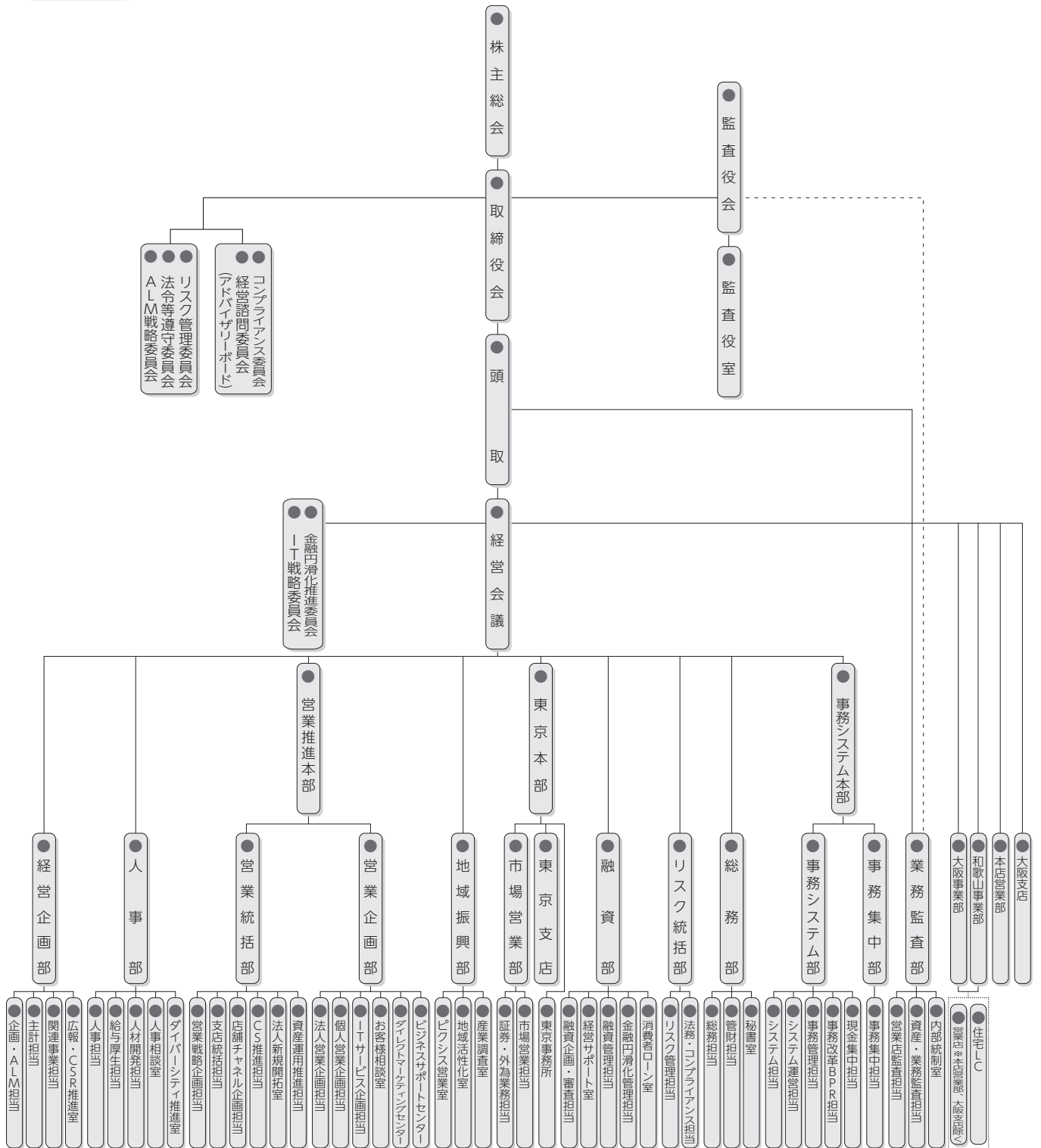
(平成28年6月29日現在)

| | | | |
|---------------------------|------|------------------------------|--------|
| 取締役会長 (代表取締役) | 片山 博 | 執行役員 (大阪事業部長) | 安原 浩之彦 |
| 取締役頭取頭取執行役員 (代表取締役) | 松島 靖 | 執行役員 (営業推進本部長兼営業統括部長兼営業企画部長) | 行口 一裕 |
| 取締役常務執行役員 (大阪支店長) | 島 慶 | 執行役員 (事務システム本部長) | 和敏 |
| 取締役常務執行役員 (人事・総務・リスク統括担当) | 島 慶 | 執行役員 (東京本部長兼東京支店長) | 山本 敏達 |
| 取締役常務執行役員 (融資部担当) | 為 岡 | 執行役員 (和歌山事業部長) | 村本 正雅 |
| 取締役常務執行役員 (経営企画部担当) | 今 中 | 執行役員 (堺支店長) | 山 横 |
| 取締役執行役員 (地域振興部担当) | 竹 野 | 監査役 (常勤) | 田 槌 |
| 取締役執行役員 (本店営業部長) | 日 中 | 監査役 (常勤) | 山 葉 |
| 取締役執行役員 (業務監査部担当) | 明 村 | 監査役 | 松 大 |
| 取締役 | 吉 野 | 監査役 | 山 松 |
| 取締役 | 水 山 | 監査役 | 山 山 |
| 取締役 | 山 中 | 監査役 | 山 平 |
| | | | 山 野 |

(注) 1. 取締役水野八朗、山中俊廣は、会社法第2条第15号に定める社外取締役であります。
 2. 監査役松川雅典、大平勝之、山野裕は、会社法第2条第16号に定める社外監査役であります。
 3. 当行は、「経営の意思決定機能および監督機能」と「業務執行機能」を明確に分離し、更なるガバナンスの強化と業務執行機能の向上を図るため、執行役員制度を導入しております。

組織図

(平成28年6月29日現在)



株式の状況

発行済株式総数、資本金等の推移

| 年月日 | 発行済株式総数増減数 (千株) | 発行済株式総数残高 (千株) | 資本金増減額 (百万円) | 資本金残高 (百万円) | 資本準備金増減額 (百万円) | 資本準備金残高 (百万円) |
|---------------------|--|---|-----------------|----------------|-------------------|------------------|
| 平成24年 9月 6日 (注)1 | 普通株式 — 第2回優先株式 — 第二種優先株式 △15,400 | 普通株式 669,595 第2回優先株式 8,000 第二種優先株式 16,100 | — | 80,096 | — | 259 |
| 平成25年10月 1日 (注)2 | 普通株式 73,399 | 普通株式 742,995 第2回優先株式 8,000 第二種優先株式 16,100 | — | 80,096 | — | 259 |
| 平成25年10月 1日 (注)3 | 普通株式 △669,595 第2回優先株式 △8,000 | 普通株式 73,399 第2回優先株式 — 第二種優先株式 16,100 | — | 80,096 | — | 259 |
| 平成25年10月 1日 (注)4 | 第二種優先株式 △16,100 | 普通株式 73,399 第2回優先株式 — 第二種優先株式 — | — | 80,096 | — | 259 |

- (注) 1. 第二種優先株式を平成24年9月6日付で取得し、同日、消却したものであります。
 2. 平成25年10月1日を効力発生日として、当行は株式会社紀陽ホールディングスを消滅会社とする吸収合併を行い、株式会社紀陽ホールディングス普通株式10株に対し当行普通株式1株の割当てを行いました。
 3. 自己株式の消却によるものであります。
 4. 取得した第二種優先株式の消却によるものであります。

所有者別状況

(平成28年3月31日現在)

| 区 分 | 株式の状況 (1単元の株式数100株) | | | | | | | 単元未満株式の状況 (株) | |
|--------------|---------------------|---------|--------------|------------|--------|------|---------|------------------|---------|
| | 政府及び 地方公共団体 | 金融機関 | 金融商品 取引業者 | その他の 法人 | 外国法人等 | | 個人 | | |
| | | | | | 個人以外 | 個人 | その他 | 計 | |
| 株主数 (人) | — | 52 | 29 | 1,358 | 137 | 5 | 13,969 | 15,550 | — |
| 所有株式数 (単元) | — | 162,522 | 6,686 | 278,664 | 77,567 | 20 | 206,461 | 731,920 | 207,948 |
| 所有株式数の割合 (%) | — | 22.20 | 0.91 | 38.07 | 10.59 | 0.00 | 28.20 | 100 | — |

- (注) 1. 自己株式2,343,069株は、「個人その他」に23,430単元、「単元未満株式の状況」に69株含まれております。
 2. 「その他の法人」には、株式会社証券保管振替機構名義の株式が、1単元含まれております。

大株主の状況

(平成28年3月31日現在)

| 氏名又は名称 | 住 所 | 所有株式数 (千株) | 発行済株式総数に対する 所有株式数の割合 (%) |
|---|---|------------|-----------------------------|
| 日本トラスティ・サービス信託銀行株式会社 (信託口) | 東京都中央区晴海1丁目8-11 | 2,181 | 2.97 |
| 紀陽フィナンシャルグループ従業員持株会 | 和歌山市本町1丁目35 | 1,817 | 2.47 |
| 日本マスタートラスト信託銀行株式会社 (信託口) | 東京都港区浜松町2丁目11番3号 | 1,428 | 1.94 |
| 日本トラスティ・サービス信託銀行株式会社 (信託口9) | 東京都中央区晴海1丁目8-11 | 1,344 | 1.83 |
| 株式会社三菱東京UFJ銀行 | 東京都千代田区丸の内2丁目7番1号 | 1,200 | 1.63 |
| 株式会社島精機製作所 | 和歌山市坂田85 | 1,059 | 1.44 |
| 株式会社湊組 | 和歌山市湊2丁目12番24号 | 1,044 | 1.42 |
| 日本トラスティ・サービス信託銀行株式会社 (信託口4) | 東京都中央区晴海1丁目8-11 | 920 | 1.25 |
| CBNY-GOVERNMENT OF NORWAY (常任代理人 シティバンク銀行株式会社) | 388 GREENWICH STREET, NEW YORK, NY 10013 USA (東京都新宿区新宿6丁目27番30号) | 917 | 1.25 |
| 日本トラスティ・サービス信託銀行株式会社 (信託口1) | 東京都中央区晴海1丁目8-11 | 798 | 1.08 |
| 計 | — | 12,712 | 17.32 |

- (注) 1. 上記の所有株式数のうち、信託業務に係る株式数は、次のとおりであります。
 日本トラスティ・サービス信託銀行株式会社 5,244千株
 日本マスタートラスト信託銀行株式会社 1,428千株
 2. 当行は平成28年3月31日現在、自己株式を2,343千株保有しており、上記大株主からは除外しております。

●銀行法施行規則第19条の2（単体情報）

1.銀行の概要及び組織に関する事項

- (1) 経営の組織…………… 資料編42
- (2) 大株主の状況…………… 資料編43
- (3) 取締役、監査役…………… 資料編42
- (4) 会計監査人の氏名又は名称…………… 資料編23
- (5) 営業所の名称、所在地…………… 本編41

2.銀行の主要な業務の内容…………… 本編40

3.銀行の主要な業務に関する事項

- (1) 直近の営業年度における営業の概況…………… 本編11
- (2) 直近の5営業年度における主要な指標の推移…………… 本編11
- (3) 直近の2営業年度における業務の状況を示す指標

①■主要な業務の状況を示す指標

- ・業務粗利益、業務粗利益率…………… 資料編24
- ・資金運用収支、役員取引等収支、特定取引収支、
その他業務収支…………… 資料編24
- ・資金運用勘定・資金調達勘定の平均残高、利息、
利回り、資金利ざや…………… 資料編25、29
- ・受取利息・支払利息の増減…………… 資料編26
- ・総資産経常利益率、資本経常利益率…………… 資料編29
- ・総資産当期純利益率、資本当期純利益率…………… 資料編29

②■預金に関する指標

- ・流動性預金、定期性預金、譲渡性預金、
その他の預金の平均残高…………… 資料編30
- ・定期預金の残存期間別残高…………… 資料編30

③■貸出金等に関する指標

- ・手形貸付、証書貸付、当座貸越、割引手形の
平均残高…………… 資料編31
- ・貸出金の残存期間別の残高…………… 資料編31
- ・担保の種類別の貸出金残高・支払承諾見返額…………… 資料編31、35
- ・使途別の貸出金残高…………… 資料編31
- ・業種別の貸出金残高、割合…………… 資料編32
- ・中小企業等に対する貸出金残高、割合…………… 資料編32
- ・特定海外債権残高…………… 資料編33
- ・預貸率の期末値、期中平均値…………… 資料編29

④■有価証券に関する指標

- ・商品有価証券の種類別の平均残高…………… 資料編34
- ・有価証券の種類別の残存期間別の残高…………… 資料編34
- ・有価証券の種類別の平均残高…………… 資料編34
- ・預証率の期末値、期中平均値…………… 資料編29

4.銀行の業務の運営に関する事項

- (1) リスク管理の態勢…………… 本編21
- (2) 法令等遵守の態勢…………… 本編19
- (3) 中小企業の経営の改善及び地域の活性化のための取組の状況…………… 本編24
- (4) 指定紛争解決機関の名称・連絡先…………… 本編1

5.銀行の直近2営業年度における財産の状況に関する事項

- (1) 貸借対照表、損益計算書、株主資本等変動計算書…………… 資料編18
- (2) 破綻先債権額、延滞債権額、3カ月以上延滞債権額、
貸出条件緩和債権額…………… 資料編33
- (3) 自己資本の充実の状況…………… 資料編46
- (4) 有価証券、金銭の信託、デリバティブ取引の時価等情報…………… 資料編36
- (5) 貸倒引当金の期末残高、期中の増減額…………… 資料編32
- (6) 貸出金償却の額…………… 資料編33
- (7) 会計監査人の監査（会社法第396条第1項）…………… 資料編23
- (8) 監査法人の監査証明（金融商品取引法第193条の2第1項）…………… 資料編23

6.報酬等に関する開示事項

- 報酬等に関する開示事項…………… 資料編67

●銀行法施行規則第19条の3（連結情報）

1.銀行及びその子会社等の概況に関する事項

- (1) 主要な事業の内容、組織の構成…………… 資料編15
- (2) 子会社等に関する事項…………… 資料編15

2.銀行及びその子会社等の主要な業務に関する事項

- (1) 直近の営業年度における営業の概況…………… 資料編16
- (2) 直近の5連結会計年度における主要な指標の推移…………… 本編11

3.銀行及びその子会社等の直近2連結会計年度の財産の状況に関する事項

- (1) 連結貸借対照表、連結損益計算書、
連結株主資本等変動計算書…………… 資料編2
- (2) 破綻先債権額、延滞債権額、3カ月以上延滞債権額、
貸出条件緩和債権額…………… 資料編17
- (3) 自己資本の充実の状況…………… 資料編46
- (4) セグメント情報…………… 資料編17
- (5) 会計監査人の監査（会社法第396条第1項）…………… 資料編14
- (6) 監査法人の監査証明（金融商品取引法第193条の2第1項）…………… 資料編14

4.報酬等に関する開示事項

- 報酬等に関する開示事項…………… 資料編67

●金融機能の再生のための緊急措置に関する法律に基く開示項目

- 資産の査定公表事項…………… 資料編33