



1. 取締役会長  
(代表取締役)  
片山 博臣

2. 取締役頭取兼頭取執行役員  
(代表取締役、業務監査部担当)  
松岡 靖之

3. 取締役専務執行役員  
(融資本部担当、管理本部長)  
竹中 義人

4. 取締役常務執行役員  
(営業支援本部担当、事務システム本部長)  
日野 和彦

5. 取締役常務執行役員  
(リスク統括部担当)  
吉村 宗一

6. 取締役常務執行役員  
(東京本部担当、企画本部長)  
原口 裕之

7. 取締役 監査等委員  
葉糸 正浩

8. 取締役 監査等委員  
西川 隆示

9. 取締役 監査等委員  
水野 八朗

10. 取締役 監査等委員  
西田 恵

11. 取締役 監査等委員  
堀 智子

12. 取締役 監査等委員  
足立 基浩

13. 常務執行役員  
(和歌山事業部長)  
明樂 泰彦

14. 常務執行役員  
(本店営業部長)  
安行 一浩

15. 上席執行役員  
(東京本部長兼東京支店長)  
崎山 和彦

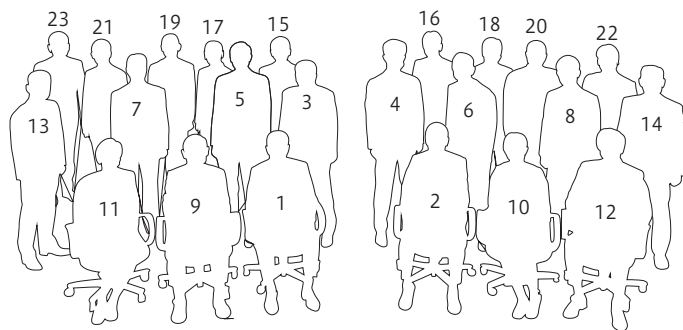
16. 上席執行役員  
(営業支援本部長)  
山本 敏樹

17. 上席執行役員  
(大阪事業部長)  
横山 達慶

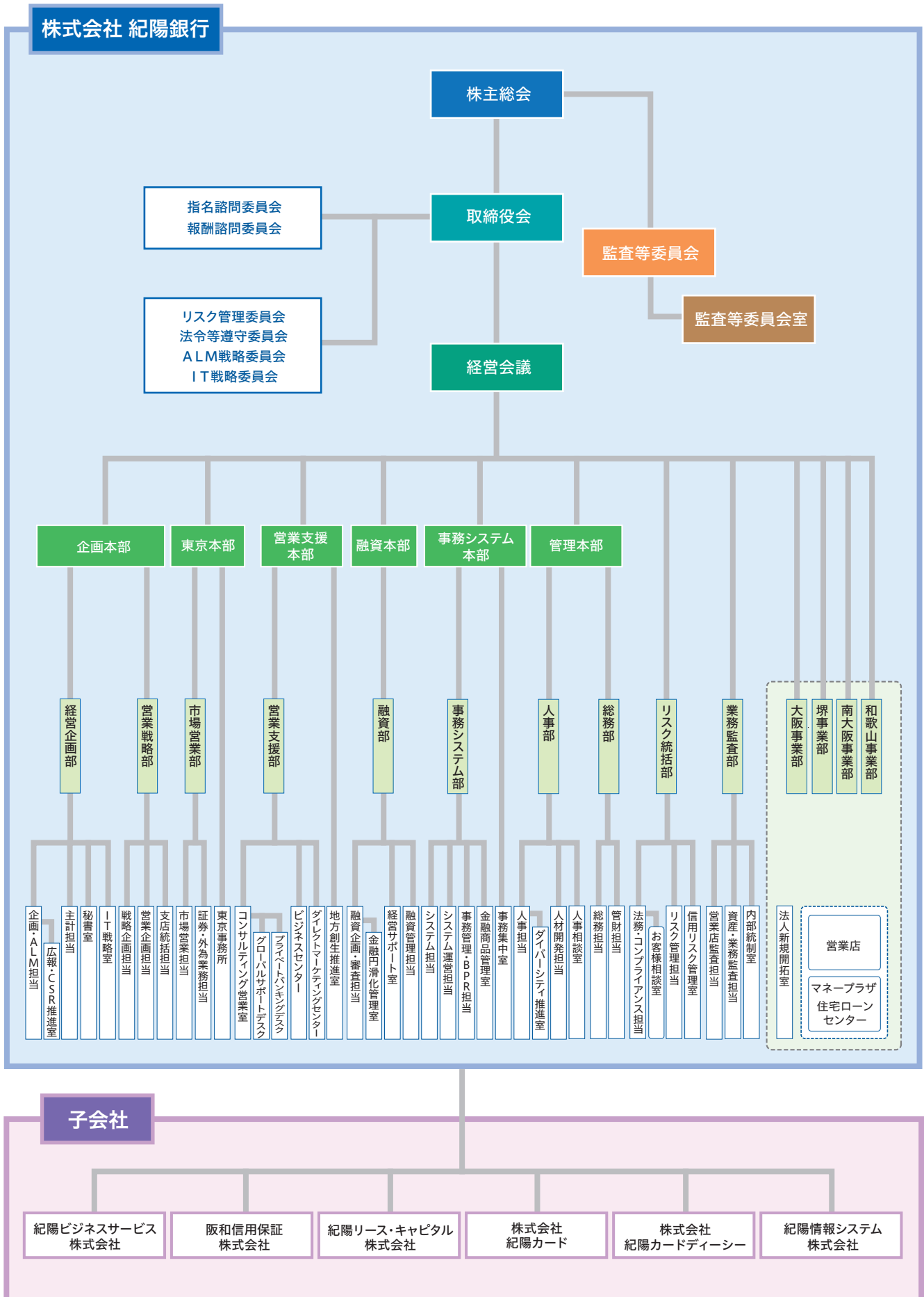


(2019年6月27日現在)

- 18. 執行役員  
(大阪支店長)  
**楠本 真也**
- 19. 執行役員  
(堺事業部長兼南大阪事業部長)  
**丸岡 範夫**
- 20. 執行役員  
(堺支店長)  
**山本 啓之**
- 21. 執行役員  
(人事部長)  
**野田 修司**
- 22. 執行役員  
(融資本部長兼融資部長)  
**溝渕 栄**
- 23. 執行役員  
(営業戦略部長)  
**朝本 悦宏**



(注) 1. 取締役監査等委員水野八朗、西田恵、堀智子、足立基浩は、会社法第2条第15号に定める社外取締役です。  
2. 当行は、「経営の意思決定機能および監督機能」と「業務執行機能」を明確に分離し、更なるガバナンスの強化と業務執行機能の向上を図るため、執行役員制度を導入しています。



紀陽銀行124年の歴史は、地域の皆さまとともに歩んできた歴史です。  
これからは紀陽フィナンシャルグループは、地域の未来に貢献してまいります。

## 紀陽銀行の歩み

1895年 5月2日	株式会社紀陽貯蓄銀行設立(資本金5万円)
1895年 5月3日	和歌山市米屋町6番地で営業開始
1912年 7月	本店を現在地(和歌山市本町1丁目35番地)に移転
1919年 8月	本店新築、落成
1922年 1月	普通銀行に転換、商号を「株式会社紀陽銀行」に改称 「紀伊貯蓄銀行」を新設、貯蓄業務を譲渡
1945年 6月	紀伊貯蓄銀行を合併
1946年 8月	新宮支店を開設し、和歌山県内全域に営業網を拡大
1948年 11月	県外店舗第一号として五条支店開設
1954年 5月	本店新築、落成
1959年 10月	東京事務所開設
1960年 4月	和歌山県金庫の事務取扱開始
1961年 5月	外国為替業務取扱開始
1963年 4月	東京支店開設
1970年 1月	事務センター竣工
	5月 大阪紀陽ビル竣工
1972年 6月	第1次オンライン(普通預金)スタート
1973年 10月	東京、大阪両証券取引所第二部に上場
1975年 3月	東京、大阪両証券取引所第一部に昇格
	5月 全店総合オンラインシステム完成
1979年 2月	第2次総合オンラインシステム稼働
1981年 2月	新事務センター竣工
	11月 海外コレス業務開始
1983年 4月	公共債の窓口販売開始
1985年 6月	債券ディーリング業務開始
1987年 5月	紀陽東京ビル竣工
	6月 担保附社債信託法に基づく担保附社債受託業務開始
	10月 第1回国内無担保転換社債100億円発行
1988年 3月	第3次総合オンラインシステム稼働
1991年 10月	VI(ビジュアル・アイデンティティ)導入
1993年 5月	新総合オンラインシステム稼働
	9月 信託代理店業務開始
1994年 9月	紀陽堺ビル竣工
1995年 5月	創立100周年を迎える
	8月 財団法人紀陽文化財団設立
1998年 10月	「紀陽住宅ローンセンター」オープン
	12月 投資信託窓口販売業務を開始
1999年 5月	和歌山県商工信用組合の事業譲り受け
	12月 第1回優先株式344億円発行
2001年 4月	損害保険の窓口販売業務を開始
2002年 3月	第三者割当増資による普通株式238億円発行
	10月 生命保険の窓口販売業務を開始
2004年 9月	紀陽東和歌山ビル竣工
2005年 3月	和歌山銀行と「経営統合に関する基本合意書」を締結
	4月 証券仲介業務を開始
	12月 和歌山銀行の公的資金優先株式120億円を買い取り
2006年 1月	東京・大阪両証券取引所における上場の廃止
	2月 和歌山銀行と共同株式移転方式により、持株会社「株式会社紀陽ホールディングス」を設立、その子会社となる
	3月 第三者割当増資による第2回優先株式80億円発行
	10月 和歌山銀行と合併
	11月 第三者割当増資による第二種優先株式315億円発行
2010年 5月	新基幹システム(Bank-Vision)稼働
2012年 9月	第二種優先株式を一部(154億円分)取得し、消却
2013年 9月	第二種優先株式を全額(残161億円分)取得
	10月 紀陽ホールディングスと紀陽銀行が合併(存続会社:紀陽銀行)
2015年 4月	第4次中期経営計画スタート
	5月 創立120周年を迎える
2017年 6月	監査等委員会設置会社へ移行
2018年 4月	第5次中期経営計画スタート

## 旧紀陽ホールディングスの歩み

2006年 2月	持株会社「株式会社紀陽ホールディングス」設立 紀陽フィナンシャルグループ発足 紀陽ホールディングスの普通株式を東京・大阪両証券 取引所第一部に新規上場
3月	第三者割当増資による第2回第一種優先株式182億 円、第3回第一種優先株式70億円発行
6月	子銀行の紀陽銀行と和歌山銀行が「合併契約」を締結
8月	第1次中期経営計画「ハート&ブレイン・アクション プラン」スタート
10月	子銀行の紀陽銀行と和歌山銀行が存続会社を紀陽銀 行として合併
11月	第4回第一種優先株式(公的資金優先株式)315億円 発行
2009年 4月	第2次中期経営計画「～More & Steady～たゆまぬ 前進」スタート
2011年 4月	大阪証券取引所の上場廃止
2012年 4月	第3次中期経営計画スタート
	9月 第4回第一種優先株式(公的資金優先株式)を一部 (154億円分)取得し、消却
2013年 9月	第4回第一種優先株式(公的資金優先株式)を全額 (残161億円分)取得し、消却
	10月 紀陽ホールディングスと紀陽銀行が合併(存続会社: 紀陽銀行)



## 各種手数料

(2019年6月30日現在)

### 振込手数料

区 分		他 行 宛	当 行 宛	
窓口ご利用の場合	電信扱い 文書扱い*1	3万円未満	324円	
		3万円以上	540円	
ATMご利用の場合	カード振込(キャッシュカードによる振込)	3万円未満	108円	
		3万円以上	324円	
	現金振込	3万円未満	216円	
		3万円以上	432円	
定額自動送金(右記のほかに基本手数料として振込1件につき54円)		3万円未満	216円	
		3万円以上	432円	
紀陽モバイル・インターネットバンキング		3万円未満	無料	
		3万円以上	無料	
紀陽ファームバンキングサービス(個人専用)*2		3万円未満	108円	
		3万円以上	324円	
〈キヨー〉ファームバンキングサービス(事業者専用)	振込・振替(資金移動)サービス(多機能電話を含む)*3	3万円未満	108円	
		3万円以上	324円	
	一括データ 伝送サービス	総合振込	3万円未満	108円
		住民税納付	3万円以上	324円
		納付書1枚につき54円		
紀陽インターネットFB(事業者専用)	振込・振替(資金移動)サービス*3	3万円未満	108円	
		3万円以上	324円	
	一括データ 伝送サービス	総合振込	3万円未満	108円
		住民税納付	3万円以上	324円
		納付書1枚につき54円		
登録総合振込*2		3万円未満	324円	
		3万円以上	540円	
FAX振込*2	総合振込	3万円未満	216円	
		3万円以上	432円	
地方税等振込		納付書1枚につき432円		

※振込の組戻料 1件につき1,080円

※磁気テープ、フロッピーディスクによる総合振込等の受付については、ファームバンキングサービスと同様の手数料となります。

\*1 当行宛は電信扱いのみのお取扱となります。 \*2 紀陽ファームバンキングサービス(個人専用)、登録総合振込、FAX振込の新規お申込みは、受け付けておりません。

\*3 同一店・同一お客様番号に紐づく口座間の振替手数料は無料です。

### 代金取立手数料

手数料名	手数料金額			
代金取立手数料 (1通につき)	同一手形交換所内(本支店宛、他行宛とも)		216円	
	当行本支店所在の隔地手形交換所内(本支店宛、他行宛とも)		432円	
	その他支払地	他行宛	普通扱い	648円
			至急扱い	864円

その他の手数料

- 不渡手形返却料 1通につき1,080円
- 取立手形組戻料 1通につき1,080円
- 取立手形店頭呈示料 1通につき1,080円
- その他特殊手数料 実費

### 手形・小切手帳関連手数料

手数料名	手数料金額	
手形・小切手帳代金	約束手形(1冊)	2,160円
	為替手形(1冊)	2,160円
	小切手(1冊)	1,080円
	パーソナルチェック(1冊)	432円
専用約束手形口	口座開設手数料	3,240円
	手形用紙交付手数料(1枚)	540円(用紙代43円を含みます)
署名判印刷サービス	新規・変更登録(1回)	5,400円

### でんさいネットサービス手数料

手数料名	手数料金額	備考	
発生・譲渡時にかかる手数料			
発生記録請求手数料	取扱1回あたり 324円	でんさいを発生させるとき(手形の振出に相当)	
譲渡	全額譲渡記録請求手数料	取扱1回あたり 216円	でんさいを譲渡するとき(手形の裏書に相当)
	分割譲渡記録請求手数料	取扱1回あたり 324円	でんさいの一部を分割して譲渡するとき(手形の裏書に相当)
支払期日の入金時にかかる手数料(受取企業様より徴収させていただきます)			
口座間送金決済手数料	取扱1回あたり 216円	期日入金にかかる手数料(取立手数料に相当)	

### カード関連手数料

手数料名	手数料金額	
生体認証ICカード 発行手数料(切替含む)	本人カード	1枚あたり 無料
	代理人カード(普通・貯蓄)	1枚あたり 無料
	代理人カード(当座)	1枚あたり 1,080円
個人ICキャッシュカード 発行手数料(切替含む)	本人カード	1枚あたり 無料
	代理人カード(普通・貯蓄)	1枚あたり 無料
	代理人カード(当座)	1枚あたり 1,080円
生体認証ICカード、ICキャッシュカード、キャッシュカード(本人、代理人とも)の喪失再発行手数料		1枚あたり 1,080円
法人キャッシュカード発行手数料(ICキャッシュカード含む)		1枚あたり 1,080円

■ローン関連手数料

手数料名		手数料金額	
住宅ローン関連手数料 (1件)	取扱手数料	54,000円	
	固定金利特約手数料	10,800円	
	繰上返済手数料	変動金利期間中	21,600円
		固定金利期間中	32,400円
	条件変更手数料	21,600円	
カードローン関連手数料 (1件)	ローンカード喪失再発行手数料 (カードローン100、ステータス1000、ステータス、教育カードローン、大型カードローン「ゆたか」、マル保事業性カードローン)	1,080円	

■サービス等関連手数料

手数料名	手数料金額		
紀陽モバイル・インターネットバンキング	基本手数料(月間)	無料	
紀陽ファームバンキングサービス(個人専用)*	基本手数料(月間)	108円	
〈キヨー〉ファームバンキングサービス	基本手数料(月間)	1,080円～3,240円	
多機能電話(VAUX)	基本手数料(月間)	3,240円	
紀陽インターネットFB	基本手数料(月間)	1,080円～4,320円	
紀陽インターネットFB外国為替取引サービス	基本手数料(月間)	2,160円	
紀陽FAX振込サービス*	基本手数料(月間)	1,080円	
登録給与振込	基本手数料(月間)	1,620円	
登録総合振込*	基本手数料(月間)	1,620円	
登録集金	基本手数料(月間)	1,620円	
フロッピーディスク給与振込	基本手数料(月間)	1,620円	
// 総合振込	基本手数料(月間)	1,620円	
// 口座振替	基本手数料(月間)	1,620円	
金地金 (取扱店舗:本店営業部のみ)	売買手数料	金地金の場合 パー1個につき	6,480円
		お預り証書の場合 1取引につき	2,160円
	保護預り手数料	年間	1,080円+100gあたり1,296円(ただし、上限は7,560円)
通帳・証書喪失再発行手数料	引き出し手数料	パー1個につき	6,480円
	通帳1冊、証書1枚につき	1,080円	
残高証明書発行手数料(1通) (預金・融資残高証明書)	当行制定の用紙	継続発行分	432円
		継続発行分以外	864円
	当行制定の用紙以外	監査法人用	3,240円
		その他	2,160円
自己宛小切手発行手数料	1枚あたり	540円	
取引履歴検索手数料	1回につき	540円	
個人情報開示手数料	基本手数料(1件につき)	3,240円	
当座預金開設手数料	1件につき	10,800円	

\* 紀陽ファームバンキングサービス(個人専用)、紀陽FAX振込サービス、登録総合振込の新規お申込みは受け付けておりません。

■硬貨計数精査手数料と両替手数料

■硬貨計数精査手数料(1件)

硬貨の合計枚数	手数料金額
1枚～500枚	無料
501枚以上、500枚ごとに	540円加算

※事業性取引のお客さまが、お預入れ・お振込・ご両替のためにお持ち込みされる硬貨の合計枚数に応じて、手数料を申し受けます。  
※渉外担当者訪問時の上記お取引につきましても硬貨計数精査手数料を申し受けます。

■両替手数料(1件)

(両替機利用手数料)

両替後金種の合計枚数 (硬貨・紙幣合わせて)	手数料金額
1枚～49枚	無料
50枚～500枚	200円

※両替機による1回の最大両替枚数は金種の組み合わせにより異なります。

(窓口両替手数料)

両替後金種の合計枚数 (硬貨・紙幣合わせて)	手数料金額
1枚～49枚	無料
50枚～500枚	324円
501枚～1,000枚	648円
1,001枚以上、500枚ごとに	324円加算

※上記の合計枚数には、一万円券の枚数は含みません。  
※預金口座からの金種指定によるご出金につきましても、枚数に応じて上記の両替手数料を申し受けます。(ただし給与・賞与のご出金については500枚まで無料)  
※「両替前のお持ち込み硬貨枚数に応じた硬貨計数精査手数料」と「両替によりお渡しする硬貨と紙幣の合計枚数に応じた窓口両替手数料」を比べていずれが多い方の手数を申し受けます。

■主要な業務の内容

預金業務	預金	当座預金、普通預金、貯蓄預金、通知預金、定期預金、別段預金、納税準備預金、非居住者円預金、外貨預金等を取扱っております。
	譲渡性預金	譲渡可能な定期預金を取扱っております。
貸出業務	貸付	手形貸付、証書貸付および当座貸越を取扱っております。
	手形の割引	銀行引受手形、商業手形および荷付為替手形の割引を取扱っております。
商品有価証券売買業務		国債等公共債の売買業務を行っております。
有価証券投資業務		預金の支払準備および資金運用のため国債、地方債、社債、株式、その他の証券に投資しております。
内国為替業務		振込、送金および代金取立等を取扱っております。
外国為替業務		輸出、輸入および外国送金その他外国為替に関する各種業務を行っております。
社債受託および登録業務		担保付社債信託法による社債の受託業務、公社債の募集受託および登録に関する業務を行っております。
附帯業務	代理業務	日本銀行代理店、日本銀行蔵入代理店業務 地方公共団体の公金取扱業務 勤労者退職金共済機構等の代理店業務 株式払込金の受入代理店業務および株式配当金、公社債元利金の支払代理店業務 住宅金融支援機構等の代理貸付業務 信託契約代理店業務
		保護預りおよび貸金庫業務
		有価証券の貸付
		債務の保証(支払承諾)
		金の売買
		公共債の引受
		国債等公共債および証券投資信託の窓口販売
		コマース・ペーパー等の取扱い
		確定拠出型年金運営管理業務
		金融商品仲介業務
		損害保険・生命保険代理店業務

### 和歌山県

67 店舗

和歌山市	200	本店営業部	和歌山市本町1丁目35番地	073(423)9111
	234	和歌山市役所支店	和歌山市七番丁23番地	073(432)2090
	238	和歌山中央支店	和歌山市田中町2丁目50番地(紀陽銀行橋向支店内)	073(424)1391
	312	水道路支店	和歌山市中之島274番地の9	073(472)1101
	313	太田出張所	和歌山市太田1丁目13番5号	073(471)1021
	314	東和歌山支店	和歌山市友田町4丁目123番地	073(431)1311
	315	宮北支店	和歌山市黒田185番地の3	073(471)2222
	316	神前支店	和歌山市神前138番地の19	073(473)1151
	317	橋向支店	和歌山市田中町2丁目50番地	073(424)1391
	320	国体道路支店	和歌山市北中島1丁目7番43号	073(424)8175
	321	屋形支店	和歌山市屋形町5丁目1番地	073(424)4325
	323	県庁支店	和歌山市小松原通1丁目1番地1	073(431)9176
	324	湊支店	和歌山市湊3005番地	073(423)9361
	326	西浜出張所	和歌山市今福5丁目6番57号	073(426)3636
	327	堀止支店	和歌山市吹上4丁目1番40号	073(422)8163
	329	松ヶ丘支店	和歌山市松ヶ丘2丁目6番14号	073(445)3751
	333	高松中央支店	和歌山市東高松2丁目9番39号	073(422)7788
	334	和歌浦支店	和歌山市和歌浦中2丁目10番4号	073(444)0177
	337	紀三井寺支店	和歌山市紀三井寺735番地1	073(444)0147
	338	内原出張所	和歌山市内原876番地の4	073(447)2001
361	紀の川支店	和歌山市市小路174番地の3	073(453)0222	
365	延時支店	和歌山市次郎丸91番地の3	073(453)1134	
371	松江支店	和歌山市松江北2丁目1番7号	073(455)3161	
372	西脇支店	和歌山市西庄349番地の1	073(454)1515	
376	六十谷支店	和歌山市六十谷226番地の30	073(461)1313	
377	山口出張所	和歌山市里54番地の1	073(461)2351	
岩出市	410	紀泉台出張所	岩出市西安上99番地の6	0736(61)1530
	411	岩出支店	岩出市清水500番1	0736(62)2112
	412	桃山出張所	岩出市清水500番1(紀陽銀行岩出支店内)	0736(62)2112
紀の川市	387	貴志川支店	紀の川市貴志川町神戸437番地の1	0736(64)2115
	413	打田支店	紀の川市上野34番地の1	0736(77)5011
	414	粉河支店	紀の川市粉河1560番地の8	0736(73)3221
	417	名手支店	紀の川市名手市場58番地の10	0736(75)3221
伊都郡	421	笠田支店	伊都郡かつらぎ町佐野892番地1	0736(22)2215
	424	妙寺支店	伊都郡かつらぎ町妙寺466番地の2	0736(22)2200
	431	九度山支店	伊都郡九度山町九度山1190-1	0736(54)2851
	437	高野山支店	伊都郡高野町高野山778番地	0736(56)2531
橋本市	427	高野口支店	橋本市高野口町名倉95番地	0736(42)3101
	434	橋本支店	橋本市橋本2丁目1番4号	0736(32)1105
	435	橋本林間支店	橋本市三石台1丁目3番11号	0736(37)5110
	438	橋本彩の台支店	橋本市橋本2丁目1番4号(紀陽銀行橋本支店内)	0736(32)1105
海南市	511	海南支店	海南市黒江657番地の2	073(482)3111
	514	海南駅前支店	海南市名高533番地の1	073(482)3145
	517	海南東支店	海南市阪井1741番地の1	073(487)1028
	527	加茂郷支店	海南市下津町黒田47番地の17	073(492)1341
海草郡	521	野上支店	海草郡紀美野町下佐々562番地	073(489)2008
有田市	534	箕島支店	有田市箕島431番地	0737(83)2131
有田郡	537	金屋支店	有田郡有田川町金屋615番地6	0737(32)3131
	538	吉備支店	有田郡有田川町下津野452番地の1	0737(52)6111
	541	湯浅支店	有田郡湯浅町大字湯浅1600番地の1	0737(63)1234
日高郡	617	印南出張所	日高郡印南町印南2255-14	0738(42)1717
	621	南部支店	日高郡みなべ町芝445番地の1	0739(72)2510

## 店舗一覧

(2019年6月30日現在)

## 和歌山県

御坊市	611	由良支店	御坊市藪378番地の3(紀陽銀行御坊支店内)	0738(23)1211
	614	御坊支店	御坊市藪378番地の3	0738(23)1211
	618	御坊駅前支店	御坊市湯川町小松原369番地の5	0738(23)3131
田辺市	624	田辺支店	田辺市高雄1丁目16番20号	0739(22)6000
	627	田辺駅前支店	田辺市湊44番12号	0739(22)1555
	730	本宮支店	田辺市本宮町本宮223-5	0735(42)1875
西牟婁郡	634	朝来支店	西牟婁郡上富田町朝来801番1	0739(47)0501
	637	白浜支店	西牟婁郡白浜町890番地の2	0739(42)3229
	641	日置支店	西牟婁郡上富田町朝来801番1(紀陽銀行朝来支店内)	0739(47)0501
	644	周参見支店	西牟婁郡すさみ町周参見4037番地の1	0739(55)2005
東牟婁郡	711	串本支店	東牟婁郡串本町串本909番地	0735(62)0666
	714	古座支店	東牟婁郡串本町串本909番地(紀陽銀行串本支店内)	0735(62)0666
	717	太地支店	東牟婁郡太地町大字太地3372番地の1	0735(59)2013
	721	勝浦支店	東牟婁郡那智勝浦町大字築地1丁目1番地の1	0735(52)0888
新宮市	727	新宮支店	新宮市大橋通2丁目3番地の1	0735(22)5161
泉南郡	811	岬支店	泉南郡岬町淡輪1167番地2	072(494)3050
	813	箱作支店	泉南郡岬町淡輪1167番地2(紀陽銀行岬支店内)	072(494)3050
	817	熊取支店	泉南郡熊取町大久保中2丁目24番1号	072(452)4141
阪南市	814	尾崎支店	阪南市黒田591番地の1	072(471)5011
泉南市	815	泉南支店	泉南市信達牧野918番地の1	072(484)1441
泉佐野市	818	羽倉崎支店	泉佐野市羽倉崎1丁目1番25号	072(466)2111
	819	鶴原支店	泉佐野市鶴原1丁目1番23号	072(464)6811
	896	日根野支店	泉佐野市日根野4075番地の1	072(469)4121
貝塚市	820	水間支店	貝塚市水間257番地の1	072(446)3181
	821	東貝塚支店	貝塚市半田3丁目1番10号	072(432)6411
岸和田市	822	東岸和田支店	岸和田市土生町5丁目2番7号	072(428)5133
	824	岸和田支店	岸和田市上野町東10番5号	072(439)0181
	827	久米田支店	岸和田市下池田町1丁目25番22号	072(443)5381
和泉市	829	和泉寺田支店	和泉市寺田町1丁目5番33号	0725(45)1771
	830	和泉中央支店	和泉市いぶき野5丁目1番11号	0725(57)3371
高石市	831	泉北支店	高石市綾園7丁目8番30号	072(263)7101
	833	泉大津支店	高石市綾園7丁目8番30号(紀陽銀行泉北支店内)	072(263)7101
河内長野市	838	河内長野支店	河内長野市野作町3番53号	0721(55)0911
富田林市	836	富田林支店	富田林市甲田1丁目3番13号	0721(23)3313
大阪狭山市	835	狭山支店	大阪狭山市狭山5丁目782番	072(367)4556
堺市	840	泉ヶ丘駅前支店	堺市南区茶山台1丁目2番3号	072(297)1650
	841	泉ヶ丘支店	堺市中区福田544番地	072(237)5501
	842	北野田支店	堺市中区福田544番地(紀陽銀行泉ヶ丘支店内)	072(237)5501
	843	深井支店	堺市中区深井清水町3106番地	072(277)2811
	844	鳳支店	堺市西区鳳東町7丁目733番地	072(273)2201
	851	堺支店	堺市堺区市之町東1丁目1番10号	072(221)1212
	857	中もず支店	堺市北区中百舌鳥町6丁目900番地	072(259)8821
	858	北花田支店	堺市北区北花田町2丁目182番地	072(253)1300
東大阪市	864	東大阪支店	東大阪市旭町3番7号	072(984)6221
	867	鴻池新田支店	東大阪市鴻池元町8番8号	06(6744)1851
	869	八戸ノ里支店	東大阪市内小阪2丁目14番16号	06(6725)3450

紀陽銀行について

持続可能な地域社会の実現に向けて

経営基盤の構築

コーポレートデータ

## 大阪府

40店舗



# 店舗ネットワーク

## 店舗一覧

(2019年6月30日現在)

### 大阪府

守口市	875	守口支店	守口市京阪本通1-2-3 損保ジャパン日本興亜守口ビル4階	06(6992)1900
八尾市	878	八尾南支店	八尾市若林町1丁目87番地	072(948)5114
大阪市	877	平野支店	大阪市平野区瓜破2丁目1番13号	06(6708)3300
	881	住吉支店	大阪市住吉区清水丘2丁目16番9号	06(6673)6661
	882	上本町支店	大阪市天王寺区東高津町11番9号 サムティ上本町ビル1階	06(6764)0166
	883	西天満支店	大阪市北区西天満5丁目14番10号 梅田UNビル1階	06(6366)5831
	885	大阪中央支店	大阪市中央区南久宝寺町3丁目6番6号	06(6245)2555
887	大阪支店	大阪市北区堂島2丁目1番43号	06(6343)1122	
吹田市	886	江坂支店	吹田市江坂町1丁目23番101号	06(6339)2322

### 奈良県

2  
店舗

奈良県	911	五条支店	五條市須恵1丁目3番2号	0747(22)4062
	914	高田支店	大和高田市神楽3丁目9番5号	0745(52)5691

### 東京都

1  
店舗

東京都	981	東京支店	千代田区神田小川町2丁目5番地	03(3291)1871
-----	-----	------	-----------------	--------------

## インターネット支店

インターネット支店	アドレス	<a href="http://www.kiyobank.co.jp/net/">http://www.kiyobank.co.jp/net/</a>	0120(548)210
-----------	------	-----------------------------------------------------------------------------	--------------

## 外貨両替所

関西国際空港出張所	大阪府泉佐野市泉州空港北1番地 第1ターミナルビル1階	072(456)7026
-----------	-----------------------------	--------------

## ビジネスセンター(5カ所)

紀陽本店ビジネスセンター	和歌山県和歌山市本町1丁目35番地(本店自動サービスコーナー2階)	073(426)7117
紀陽紀北ビジネスセンター	和歌山県岩出市清水500番1(紀陽銀行岩出支店内)	0736(66)8050
紀陽中紀ビジネスセンター	和歌山県海南市黒江657番地の2(紀陽銀行海南支店内)	073(488)2025
紀陽田辺ビジネスセンター	和歌山県田辺市高雄1丁目16番20号(紀陽田辺ビル2階)	0739(22)6051
紀陽南大阪ビジネスセンター	大阪府岸和田市上野町東10番5号(紀陽銀行岸和田支店内)	072(447)4800

## マネープラザ(3カ所)・住宅ローンセンター(7カ所)

紀陽本店マネープラザ	和歌山県和歌山市本町1丁目35番地(本店南館1階)	073(426)7155
紀陽東岸和田住宅ローンセンター	大阪府岸和田市土生町5丁目2番7号(新川第3ビル3階)	072(428)0540
紀陽富田林住宅ローンセンター	大阪府富田林市甲田1丁目3番13号	0721(23)3318
紀陽堺マネープラザ	大阪府堺市堺区市之町東1-1-10(紀陽堺ビル3階)	072(222)9322
紀陽大阪中央マネープラザ	大阪府大阪市中央区南久宝寺町3-6-6(御堂筋センタービル1階)	06(6245)6100
紀陽堂島住宅ローンセンター	大阪府大阪市北区堂島2-1-43(紀陽大阪ビル2階)	06(6343)1251
紀陽江坂住宅ローンセンター	大阪府吹田市江坂町1丁目23番101号(大同生命江坂ビル1階)	06(6339)2567
紀陽守口住宅ローンセンター	大阪府守口市京阪本通1-2-3(損保ジャパン日本興亜守口ビル4階)	06(6992)1611
紀陽高田住宅ローンセンター	奈良県大和高田市神楽3丁目9番5号	0745(53)3541
紀陽八戸ノ里住宅ローンセンター	大阪府東大阪市下小阪2丁目14番地16号(天正八戸ノ里ビル1階)	06(6725)3451

サービスステーション一覧(店舗外ATM)

(2019年6月30日現在)

和歌山県

和歌山市

- 日赤和歌山医療センター  
島精機製作所(※)  
花王和歌山事業場(※)
- アパローム紀の国
- オークワ本社中島店
- マツゲン元寺店
- 南海和歌山市駅
- ガーデンパーク和歌山  
和歌山市役所共同
- コープ中之島店
- 和佐
- ビッグ愛
- 和歌山ターミナルビル
- 中之島ロータリー
- オークワ和歌山中之島店
- マツゲン吉礼駅前店
- プライスカット神前店
- イズミヤ和歌山店
- イズミヤ和歌山店東側
- ザ・ロウズ鳴神店
- 田中口(ザ・ロウズ365太田店)
- セントラルシティ和歌山  
和歌山県庁共同
- 中央通り
- スーパーヒラマツ塩屋店
- メッサオークワ高松店
- スーパーヒラマツ城東店
- オークワ紀三井寺店  
県立医科大学
- 県立医科大学附属病院
- 和歌山大学前駅
- イオンモール和歌山  
和歌山大学(※)
- オーストリート和歌山北バイパス
- パームシティ
- マツゲン栄谷店
- 延時交差点
- マツゲン木ノ本店
- マツゲン西庄店  
和歌山ろうさい病院  
新日鐵住金和歌山製鉄所(※)  
加太
- マツゲン和歌山インター店
- プラザ川永
- 紀伊
- オークワ六十谷店
- イズミヤ紀伊川辺店
- 琴の浦リハビリテーションセンター

岩出市

- コープ岩出中央店
- ザ・ロウズ岩出北店
- 岩出市役所
- オークワミレニアシティ岩出店
- スーパーネゴロ
- マツゲン岩出中黒店
- オークワ岩出西店

紀の川市

- オークワ貴志川店  
近畿大学(※)
- 公立那賀病院
- 打田上野北交差点  
紀の川市役所
- オークワ粉河店
- 桃山サービスコーナー

和歌山県

伊都郡

- 九度山町役場
- 高野町役場

橋本市

- オークワ高野口店
- マツゲン高野口店
- マツゲン伏原店
- 橋本市役所前
- マツゲン橋本店
- オークワ橋本店
- オーストリート橋本彩の台店
- マツゲン橋本林間店

海南市

- 海南市役所
- JR海南駅共同
- オークワ海南店
- オークワ海南幡川店
- 下津駅
- マツゲン下津店

有田市

- マツゲン箕島店
- プライスカット有田店
- オークワ箕島店
- 宮原

有田郡

- 有田川町役場共同
- オークワ有田川店
- マツゲン吉備店
- オークワ湯浅店
- スーパーエバグリーン湯浅店
- マツゲン湯浅店
- 広川町役場

御坊市

- 御坊市役所
- 国保日高総合病院前
- 北出病院
- ロマンシティ御坊店
- マツゲン御坊店

日高郡

- 由良サービスコーナー
- 印南町役場
- みなべ町役場

田辺市

- 田辺市役所
- 南和歌山医療センター
- パビリオンシティ田辺店
- グルメシティ新庄店
- オーシティ田辺店
- 田辺ショッピングセンター
- グルメシティ東陽店
- グルメシティ万呂店

西牟婁郡

- 朝来駅前
- 白浜町役場
- オークワ白浜堅田店
- 日置サービスコーナー

東牟婁郡

- オークワ串本店
- 古座サービスコーナー
- 那智勝浦町役場
- 那智勝浦町立温泉病院

新宮市

- オークワ新宮仲之町店
- 新宮市立医療センター
- イオン新宮店
- 新宮駅
- オークワ南紀店
- 新宮市役所

大阪府

泉南郡

- オークワ岬店
- 岬公園
- 熊取五門(マツゲン熊取五門店)
- 熊取ニュータウン

阪南市

- 箱作サービスコーナー
- 鳥取の荘
- 尾崎公団前
- ワクワCITY尾崎店

泉南市

- 新家駅
- イオンモールりんくう泉南

泉佐野市

- 泉佐野駅前
- イオンモール日根野
- イズミヤ泉佐野店前
- りんくうプレジャータウンシークル
- マツゲン泉佐野店
- いこらも〜泉佐野

貝塚市

- 東貝塚駅前
- イオン貝塚店

岸和田市

- トークタウン
- 東岸和田駅前
- オークワ岸和田八田店
- 岸和田駅前
- ラパーク岸和田
- マツゲン岸和田西之内店

和泉市

- オークワ和泉小田店
- イオン和泉府中店
- ららぽーと和泉
- エコール・いずみアムゼモール
- オークワ和泉納花店

高石市

- オークワ高石羽衣店

河内長野市

- オークワ河内長野店

堺市

- イオンモール堺鉄砲町
- 南海堺駅
- 南海堺東駅
- ヘルマージュ堺
- 鳳駅
- 深井駅
- 西友堺福田店
- 高島屋泉北店
- 中もず駅前
- イオンモール堺北花田
- オークワ堺美原店

大阪市

- 南海なんば駅2階中央改札口
- 天王寺ミオ

奈良県

五條市

- オークワ五条店

三重県

南牟婁郡

- 主婦の店 パシフィックマーケット

●印は土曜日 ●印は日曜日・祝日もご利用いただけます  
(※)印のATMについては、設置場所の関係者の方以外はご利用いただけません。

紀陽銀行について

持続可能な地域社会の実現に向けて

経営基盤の構築

コーポレートデータ

コンビニATM

全国のローソン、イーネット、セブン銀行の各ATMもご利用いただけます。

- ローソンATM 13,510台
- イーネットATM 12,755台
- セブン銀行ATM 25,244台

2019年6月30日現在

# 株式の状況

## 発行済株式総数、資本金等の推移

年月日	発行済株式総数増減数 (千株)	発行済株式総数残高 (千株)	資本金 増減額 (百万円)	資本金 残高 (百万円)	資本準備金 増減額 (百万円)	資本準備金 残高 (百万円)
2016年11月25日 <sup>(注)</sup>	普通株式 △3,099	普通株式 70,300	—	80,096	—	259

(注) 自己株式の消却によるものであります。

## 所有者別状況

(2019年3月31日現在)

区分	株式の状況(1単元の株式数100株)							計	単元未満 株式の状況 (株)
	政府及び 地方公共団体	金融機関	金融商品 取引業者	その他の 法人	外国法人等		個人 その他		
株主数(人)	—	39	27	1,313	個人以外 133	個人 3	11,520	13,035	—
所有株式数(単元)	—	168,402	5,801	262,045	91,486	18	173,293	701,045	195,500
所有株式数の割合(%)	—	24.02	0.82	37.37	13.04	0.00	24.71	100	—

(注) 1. 自己株式1,374,003株は、「個人その他」に13,740単元、「単元未満株式の状況」に3株含まれております。  
2. 「その他の法人」には、株式会社証券保管振替機構名義の株式が、1単元含まれております。

## 大株主の状況

(2019年3月31日現在)

氏名又は名称	住所	所有株式数 (千株)	発行済株式総数 (自己株式を除く。)に対する 所有株式数の割合(%)
日本マスタートラスト信託銀行株式会社(信託口)	東京都港区浜松町2丁目11番3号	2,704	3.92
日本トラスティ・サービス信託銀行株式会社(信託口)	東京都中央区晴海1丁目8-11	2,451	3.55
日本トラスティ・サービス信託銀行株式会社(信託口9)	東京都中央区晴海1丁目8-11	1,985	2.87
紀陽フィナンシャルグループ従業員持株会	和歌山市本町1丁目35番地	1,896	2.75
日本トラスティ・サービス信託銀行株式会社(信託口5)	東京都中央区晴海1丁目8-11	1,387	2.01
DFA INTL SMALL CAP VALUE PORTFOLIO (常任代理人 シティバンク、エヌ・エイ東京支店)	PALISADES WEST 6300, BEE CAVE ROAD BUILDING ONE AUSTIN TX 78746 US (東京都新宿区新宿6丁目27番30号)	1,296	1.88
GOVERNMENT OF NORWAY (常任代理人 シティバンク、エヌ・エイ東京支店)	BANKPLASSEN 2, 0107 OSLO 1 OSLO 0107 NO (東京都新宿区新宿6丁目27番30号)	1,028	1.49
株式会社島精機製作所	和歌山市坂田85	953	1.38
株式会社湊組	和歌山市湊2丁目12番24号	945	1.37
日本トラスティ・サービス信託銀行株式会社(信託口1)	東京都中央区晴海1丁目8-11	942	1.36
計	—	15,591	22.62

(注) 1. 上記の所有株式数のうち、信託業務に係る株式数は、次のとおりであります。  
日本トラスティ・サービス信託銀行株式会社 6,765千株  
日本マスタートラスト信託銀行株式会社 2,704千株  
2. 当行は2019年3月31日現在、自己株式を1,374千株保有しており、上記大株主からは除外しております。

## 銀行法施行規則第19条の2(単体情報)

### 1. 銀行の概要及び組織に関する事項

- (1) 経営の組織 ..... 本編45
- (2) 大株主の状況 ..... 本編53
- (3) 役員 ..... 本編43
- (4) 会計監査人の氏名又は名称 ..... 資料編25
- (5) 営業所の名称、所在地 ..... 本編49

### 2. 銀行の主要な業務の内容 ..... 本編48

### 3. 銀行の主要な業務に関する事項

- (1) 直近の営業年度における営業の概況 ..... 本編13
- (2) 直近の5営業年度における主要な指標の推移 ..... 本編16
- (3) 直近の2営業年度における業務の状況を示す指標

#### ① 主要な業務の状況を示す指標

- ・業務粗利益、業務粗利益率 ..... 資料編26
- ・資金運用収支、役員取引等収支、特定取引収支、  
その他業務収支 ..... 資料編26
- ・資金運用勘定・資金調達勘定の平均残高、利息、  
利回り、資金利ざや ..... 資料編27、31
- ・受取利息・支払利息の増減 ..... 資料編28
- ・総資産経常利益率、資本経常利益率 ..... 資料編31
- ・総資産当期純利益率、資本当期純利益率 ..... 資料編31

#### ② 預金に関する指標

- ・流動性預金、定期性預金、譲渡性預金、  
その他の預金の平均残高 ..... 資料編32
- ・定期預金の残存期間別残高 ..... 資料編32

#### ③ 貸出金等に関する指標

- ・手形貸付、証書貸付、当座貸越、割引手形の平均残高 ..... 資料編33
- ・貸出金の残存期間別の残高 ..... 資料編33
- ・担保の種類別の貸出金残高・支払承諾見返額 ..... 資料編33、37
- ・用途別の貸出金残高 ..... 資料編33
- ・業種別の貸出金残高、割合 ..... 資料編34
- ・中小企業等に対する貸出金残高、割合 ..... 資料編34
- ・特定海外債権残高 ..... 資料編35
- ・預貸率の期末値、期中平均値 ..... 資料編31

#### ④ 有価証券に関する指標

- ・商品有価証券の種類別の平均残高 ..... 資料編36
- ・有価証券の種類別の残存期間別の残高 ..... 資料編36
- ・有価証券の種類別の平均残高 ..... 資料編36
- ・預証率の期末値、期中平均値 ..... 資料編31

### 4. 銀行の業務の運営に関する事項

- (1) リスク管理の態勢 ..... 本編40
- (2) 法令等遵守の態勢 ..... 本編39
- (3) 中小企業の経営の改善及び地域の活性化のための取組の状況 ..... 本編17
- (4) 指定紛争解決機関の名称・連絡先 ..... 本編29

### 5. 銀行の直近2営業年度における財産の状況に関する事項

- (1) 貸借対照表、損益計算書、株主資本等変動計算書 ..... 資料編20
- (2) 破綻先債権額、延滞債権額、3カ月以上延滞債権額、  
貸出条件緩和債権額 ..... 資料編35
- (3) 自己資本の充実の状況 ..... 資料編46
- (4) 有価証券、金銭の信託、デリバティブ取引の時価等情報 ..... 資料編38
- (5) 貸倒引当金の期末残高、期中の増減額 ..... 資料編34
- (6) 貸出金償却の額 ..... 資料編35
- (7) 会計監査人の監査(会社法第396条第1項) ..... 資料編25
- (8) 監査法人の監査証明(金融商品取引法第193条の2第1項) ..... 資料編25

### 6. 報酬等に関する開示事項

- 報酬等に関する開示事項 ..... 資料編68

## 銀行法施行規則第19条の3(連結情報)

### 1. 銀行及びその子会社等の概況に関する事項

- (1) 主要な事業の内容、組織の構成 ..... 資料編17
- (2) 子会社等に関する事項 ..... 資料編17

### 2. 銀行及びその子会社等の主要な業務に関する事項

- (1) 直近の営業年度における営業の概況 ..... 資料編18
- (2) 直近の5連結会計年度における主要な指標の推移 ..... 本編16

### 3. 銀行及びその子会社等の直近2連結会計年度の財産の状況に関する事項

- (1) 連結貸借対照表、連結損益計算書、  
連結株主資本等変動計算書 ..... 資料編2
- (2) 破綻先債権額、延滞債権額、3カ月以上延滞債権額、  
貸出条件緩和債権額 ..... 資料編18
- (3) 自己資本の充実の状況 ..... 資料編46
- (4) セグメント情報 ..... 資料編19
- (5) 会計監査人の監査(会社法第396条第1項) ..... 資料編16
- (6) 監査法人の監査証明(金融商品取引法第193条の2第1項) ..... 資料編16

### 4. 報酬等に関する開示事項

- 報酬等に関する開示事項 ..... 資料編68

## 金融機能の再生のための緊急措置に関する法律に基く開示項目

- 資産の査定公表事項 ..... 資料編35